

ประเมินการบริหารงานการเงินและบัญชี เทศบาลตำบลเชียงม่วน
อำเภอเชียงม่วน จังหวัดพะเยา



การศึกษาค้นคว้าด้วยตนเองเสนอเป็นส่วนหนึ่งของการศึกษา
หลักสูตรปริญญาบริหารธุรกิจมหาบัณฑิต
พฤษภาคม 2555
ลิขสิทธิ์เป็นของมหาวิทยาลัยพะเยา

อาจารย์ที่ปรึกษาและคณบดีวิทยาลัยการศึกษาคณะต่อเนื่องได้พิจารณาการศึกษาค้นคว้าด้วยตนเอง เรื่อง “ประเมินการบริหารงานการเงินและบัญชี เทศบาลตำบลเชียงม่วน อำเภอเชียงม่วน จังหวัดพะเยา” เห็นสมควรรับเป็นส่วนหนึ่ง ของการศึกษาตามหลักสูตรปริญญาบริหารธุรกิจมหาบัณฑิต ของมหาวิทยาลัยพะเยา

.....
(ดร.อนุสรณ์ คุณานุสรณ์)

อาจารย์ที่ปรึกษา

.....
(รองศาสตราจารย์ ดร. สมบัติ นพรัตน์)

คณบดีวิทยาลัยการศึกษาคณะต่อเนื่อง

พฤษภาคม 2555



กิตติกรรมประกาศ

การศึกษาค้นคว้าด้วยตนเอง เรื่อง ประเมินการบริหารงานการเงินและบัญชี เทศบาลตำบล เชียงม่วน อำเภอเชียงม่วน จังหวัดพะเยา ประสบผลสำเร็จลุล่วงด้วยดี ด้วยความกรุณาอย่างดียิ่งของ ดร.อนุสรณ์ คุณานุสรณ์ อาจารย์ที่ปรึกษา ที่ได้กรุณาให้ความรู้ คำแนะนำ คำปรึกษา และ ตรวจสอบแก้ไขในทุกขั้นตอน อันเป็นประโยชน์ยิ่ง จนทำให้การศึกษาค้นคว้าด้วยตนเองฉบับนี้ เสร็จสมบูรณ์ ผู้ศึกษาขอกราบขอบพระคุณท่านเป็นอย่างสูงไว้ ณ ที่นี้

ขอขอบคุณคณะผู้บริหารสมาชิกสภาเทศบาล ปลัดเทศบาลตำบลเชียงม่วน อำเภอเชียงม่วน จังหวัดพะเยา ทุกท่านที่ให้โอกาสในการรับทุนการศึกษาจนสำเร็จการศึกษาระดับมหาบัณฑิต

ขอขอบคุณ คุณพงษ์เดช ศรีชัยบุญสูง คุณจิรทูล กล้าหาญ และคุณสุกิจ ยะมา ที่ได้ กรุณาเป็นผู้เชี่ยวชาญเพื่อตรวจสอบเครื่องมือการศึกษาค้นคว้า ตลอดจนถึงผู้ใช้บริการงานการเงิน และบัญชี และพนักงานเทศบาลตำบลเชียงม่วน อำเภอเชียงม่วน จังหวัดพะเยา ทุกท่านที่ให้ ความอนุเคราะห์ และสละเวลาในการตอบแบบสอบถามซึ่งเป็นสิ่งสำคัญยิ่งในการทำการศึกษาค้นคว้า ในครั้งนี้

คุณค่าของการศึกษาค้นคว้าด้วยตนเองฉบับนี้ ผู้ศึกษาขอมอบแต่ บิดา มารดา คณาจารย์ ผู้มีพระคุณทุกท่าน พร้อมทั้งครอบครัวที่คอยเป็นกำลังใจให้ตลอดมา

ลำเนา เร่งเร้ว

ชื่อเรื่อง	การประเมินการบริหารงานการเงินและบัญชี เทศบาลตำบลเชียงม่วน อำเภอเชียงม่วน จังหวัดพะเยา
ผู้ศึกษาค้นคว้า	ลำเนา เร่งเร็ว
ที่ปรึกษา	ดร.อนุสรณ์ คุณานุสรณ์
ประเภทสารนิพนธ์	การศึกษาค้นคว้าด้วยตนเอง บช.ม., มหาวิทยาลัยพะเยา, 2555

บทคัดย่อ

การวิจัยนี้มีวัตถุประสงค์เพื่อประเมินการบริหารงานการเงินและบัญชี เทศบาลตำบลเชียงม่วน อำเภอเชียงม่วน จังหวัดพะเยา โดยเก็บแบบสอบถามจากผู้ใช้บริการงานการเงินและบัญชี และพนักงานเทศบาล ตำบลเชียงม่วน อำเภอเชียงม่วน จังหวัดพะเยา ได้กลุ่มตัวอย่างจำนวนทั้งสิ้น 200 คน ได้ผลการวิจัยดังนี้

ผู้ศึกษาเก็บแบบสอบถามจาก ผู้ใช้บริการงานการเงินและบัญชี และพนักงานเทศบาลตำบลเชียงม่วน อำเภอเชียงม่วน จังหวัดพะเยา ข้อมูลส่วนบุคคล พบว่า ผู้ตอบแบบสอบถามส่วนใหญ่เป็นเพศชาย รองลงมาเป็นเพศหญิง มีอายุระหว่าง 31 – 40 ปี รองลงมา มีอายุระหว่าง 20–30 ปี มีการศึกษาระดับต่ำกว่าอนุปริญญา/ปวส. รองลงมา มีการศึกษาระดับอนุปริญญา/ปวส. มีรายได้ 10,001 – 15,000 บาท รองลงมา มีรายได้ต่ำกว่า 10,000 บาท

ค่าเฉลี่ยในภาพรวมอยู่ในระดับมากที่สุด มีค่าเฉลี่ยเท่ากับ 4.29 ด้านที่มีค่าเฉลี่ยระดับการบริหารงานการเงินและบัญชีมากที่สุด คือ ด้านผลการดำเนินงาน และด้านการติดตามประเมินผล มีค่าเฉลี่ยเท่ากับ 4.31 อยู่ในระดับมากที่สุด รองลงมาคือ ด้านการมีส่วนร่วมงานการเงินและบัญชี มีค่าเฉลี่ยเท่ากับ 4.29 อยู่ในระดับมากที่สุด ด้านโครงสร้างงานการเงินและบัญชี มีค่าเฉลี่ยเท่ากับ 4.28 และในส่วนด้านที่มีระดับการบริหารงานการเงินและบัญชีต่ำที่สุดคือ ด้านการบริหารจัดการงานการเงินและบัญชี มีค่าเฉลี่ยเท่ากับ 4.27

Title EVALUATION OF THE FINANCIAL AND ACCOUNTING ADMINISTRATION
IN CHIANG MUAN SUBDISTRICT MUNICIPALITY CHIANG MUAN
DISTRICT PHAYAO PROVINCE

Author Lumnao Rengrew

Advisor Dr. Anusorn Khunanusorn

Academic Paper Independent Study M.B.A., University of Phayao, 2012

ABSTRACT

The purpose of this study is to evaluate the financial and accounting administration in ChiangmuansubdistrictmunicipalityChiangmuandistrictPhayaoprovince. The questionnaires were conducted from the financial and accounting consumers and staffs in Chiangmuan subdistrict municipality Chiangmu and istrict Phayao province. The total samples of 200 people. The results were as follows.

Researcher concluded from the questionnaires of the financial and accounting consumers and the staffs in Chiangmuan subdistrict municipality Chiangmuan district Phayao province found that Most of the respondents are males and females are subordinate. Most of them are aged between 31–40 years and minor between the ages of 20–30 years. For education the most graduated lower–level Diploma / high vocational certificate and minor graduated level diploma /high vocational certificate. Most have income 10,001 to 15,000 baht .Lower–income than 10,000 baht are Subordinate.

The overall average is the highest level. The mean was 4.29. The highest average level of the financial and accounting administration is the results of operations and evaluation with a mean of 4.31 is the highest level. The involvement of finance and accounting with a mean of 4.29. The structure of finance and accounting. The mean was 4.28 the management of finance and accounting. The mean was 4.27. It is the lowest level.

สารบัญ

บทที่	หน้า
1 บทนำ.....	1
ความเป็นมาและความสำคัญของปัญหา	1
วัตถุประสงค์ของการวิจัย	2
สมมติฐานของการวิจัย.....	3
ขอบเขตของการวิจัย	3
นิยามศัพท์เฉพาะ.....	3
ประโยชน์ที่จะได้รับจากการวิจัย.....	4
กรอบแนวคิดการวิจัย.....	5
2 เอกสารและงานวิจัยที่เกี่ยวข้อง	6
แนวคิด ทฤษฎี เกี่ยวกับการบริหารจัดการ	6
แนวคิดเกี่ยวกับการบริหารงานและบัญชี.....	12
แนวคิดเกี่ยวกับการเงินการคลังท้องถิ่น	17
ข้อมูลเกี่ยวกับเทศบาลตำบลเชียงม่วน อำเภอเชียงม่วน จังหวัดพะเยา.....	26
งานวิจัยที่เกี่ยวข้อง	31
3 วิธีดำเนินการวิจัย.....	39
ประชากรและกลุ่มตัวอย่าง	39
เครื่องมือที่ใช้ในการวิจัย.....	39
การเก็บรวบรวมข้อมูล	40
การวิเคราะห์ข้อมูล	40

สารบัญ (ต่อ)

บทที่	หน้า
4 ผลการวิจัย	42
ตอนที่ 1 ข้อมูลทั่วไปของผู้ตอบแบบสอบถาม	42
ตอนที่ 2 ข้อมูลด้านการบริหารงานการเงินและบัญชี เทศบาลตำบลเชียงม่วน อำเภอเชียงม่วน จังหวัดพะเยา.....	44
5 บทสรุป.....	57
สรุปผลการวิจัย	57
อภิปรายผลการวิจัย.....	60
ข้อเสนอแนะ	63
บรรณานุกรม.....	65
ภาคผนวก.....	68
ประวัติผู้ศึกษาค้นคว้า.....	74

สารบัญตาราง

ตาราง	หน้า
1	แสดงจำนวนประชากร ครั้วเรือนในเขตเทศบาลตำบลเชียงใหม่..... 28
2	แสดงจำนวนและร้อยละจำแนกตามเพศ 42
3	แสดงจำนวนและร้อยละจำแนกตามอายุ..... 42
4	แสดงจำนวนและร้อยละจำแนกตามระดับการศึกษา 43
5	แสดงจำนวนและร้อยละจำแนกตามรายได้ต่อเดือน..... 43
6	แสดงจำนวนและร้อยละด้านโครงสร้างงานการเงินและบัญชี..... 44
7	แสดงจำนวนและร้อยละด้านการบริหารจัดการงานการเงินและบัญชี 45
8	แสดงจำนวนและร้อยละด้านการมีส่วนร่วมงานการเงินและบัญชี..... 46
9	แสดงจำนวนและร้อยละด้านผลการดำเนินงาน..... 48
10	แสดงจำนวนและร้อยละด้านการติดตามประเมินผล 49
11	แสดงค่าเฉลี่ยรวมระดับการบริหารจัดการงานการเงินและบัญชี..... 50
12	แสดงค่าเฉลี่ย ส่วนเบี่ยงเบนมาตรฐาน และค่าระดับนัยสำคัญของความคิดเห็น ต่อการบริหารงานการเงินและบัญชี เทศบาลตำบลเชียงใหม่ อำเภอ เชียงใหม่ จังหวัดพะเยา ด้านโครงสร้างงานการเงินและบัญชี..... 51
13	แสดงค่าเฉลี่ย ส่วนเบี่ยงเบนมาตรฐาน และค่าระดับนัยสำคัญของความคิดเห็น ต่อการบริหารงานการเงินและบัญชี เทศบาลตำบลเชียงใหม่ อำเภอ เชียงใหม่ จังหวัดพะเยา ด้านการบริหารจัดการงานการเงินและบัญชี..... 52
14	แสดงค่าเฉลี่ย ส่วนเบี่ยงเบนมาตรฐาน และค่าระดับนัยสำคัญของความคิดเห็น ต่อการบริหารงานการเงินและบัญชี เทศบาลตำบลเชียงใหม่ อำเภอ เชียงใหม่ จังหวัดพะเยา ด้านการมีส่วนร่วมงานการเงินและบัญชี..... 53
15	แสดงค่าเฉลี่ย ส่วนเบี่ยงเบนมาตรฐาน และค่าระดับนัยสำคัญของความคิดเห็น ต่อการบริหารงานการเงินและบัญชี เทศบาลตำบลเชียงใหม่ อำเภอ เชียงใหม่ จังหวัดพะเยา ด้านผลการดำเนินงาน 55
16	แสดงค่าเฉลี่ย ส่วนเบี่ยงเบนมาตรฐาน และค่าระดับนัยสำคัญของความคิดเห็น ต่อการบริหารงานการเงินและบัญชี เทศบาลตำบลเชียงใหม่ อำเภอ เชียงใหม่ จังหวัดพะเยา ด้านการติดตามประเมินผล 56

สารบัญภาพ

ภาพ	หน้า
1 แสดงกรอบแนวคิดการวิจัย	5
2 แสดงแผนผังสายงานบังคับบัญชาเทศบาลตำบลเชียงม่วน	29



บทที่ 1

บทนำ

ความเป็นมาและความสำคัญของปัญหา

องค์การปกครองท้องถิ่นรูปแบบเทศบาลตามพระราชบัญญัติเทศบาลพุทธศักราช 2496 ได้กำหนดให้เทศบาลมี 3 ประเภท คือ เทศบาลตำบล เทศบาลเมือง และเทศบาลนคร ในส่วนของการคลังและการทรัพย์สินของเทศบาล พระราชบัญญัติเทศบาลพุทธศักราช 2496 กำหนดให้เทศบาลอาจมีรายได้จาก ภาษีอากร ค่าธรรมเนียม ค่าใบอนุญาต และค่าปรับ รายได้จากทรัพย์สินของเทศบาล รายได้จากการสาธารณูปโภค และเทศพาณิชย์พันธบัตรหรือเงินกู้ จากกระทรวงทบวงกรมองค์การหรือนิติบุคคลต่าง ๆ เงินอุดหนุนจากรัฐบาลหรือองค์การบริหารส่วนจังหวัดเงินและทรัพย์สินอย่างอื่น ที่มีผู้อุทิศให้ รายได้อื่น และเทศบาลอาจมีรายจ่าย เช่น เงินเดือน ค่าจ้าง เงินตอบแทนอื่น ค่าใช้สอย ค่าวัสดุ ค่าครุภัณฑ์ ค่าที่ดินสิ่งก่อสร้างและทรัพย์สินอื่น ๆ เงินอุดหนุนรายจ่ายอื่นใดตามข้อผูกพันหรือตามที่มีกฎหมายหรือระเบียบของกระทรวงมหาดไทยกำหนดไว้

ในการบริหารงานของเทศบาลตำบล ซึ่งเดิมมีฐานะเป็นสุขาภิบาลหรือองค์การบริหารส่วนตำบล การจัดตั้งเทศบาลตำบลโดยประกาศกระทรวงมหาดไทย ยกฐานะท้องถิ่นเป็นเทศบาลตำบล ตามพระราชบัญญัติเทศบาล พ.ศ. 2496 และเทศบาลตำบลเชียงใหม่ในปัจจุบัน บริหารงานในรูปแบบนายกเทศมนตรี ซึ่งมีนายกเทศมนตรีมาจากการเลือกตั้งโดยตรงจากประชาชนภายในเขตเทศบาล โดยนายกเทศมนตรีแต่งตั้งรองนายกเทศมนตรีเป็นผู้ช่วยเหลือในการบริหารงานเทศบาล เกณฑ์ในการแต่งตั้ง คือเทศบาลตำบลให้แต่งตั้งรองนายกเทศมนตรีไม่เกิน 2 คน ที่ปรึกษานายกเทศมนตรี 1 คน เลขานุการนายกเทศมนตรี 1 คน ปลัดเทศบาล 1 คน โดยเป็นผู้บังคับบัญชาพนักงานเทศบาลและลูกจ้าง โดยที่มีหน้าที่รับผิดชอบควบคุมดูแลข้าราชการประจำของเทศบาล ปัจจุบันเทศบาลตำบลเชียงใหม่แบ่งการบริหารออกเป็นสำนัก/กอง ได้แก่ สำนักปลัดเทศบาล กองคลัง กองช่าง และกองสาธารณสุข

กองคลัง มีงานที่รับผิดชอบ ได้แก่ งานการเงินและบัญชี งานพัสดุ งานผลประโยชน์ งานทะเบียนและทรัพย์สิน และงานธุรการ เห็นว่าโดยทั่วไปการปฏิบัติงานการเงินและบัญชี มีความจำเป็น และสำคัญต่อการบริหารหน่วยงาน เป็นปัจจัยสำคัญที่ทำให้การบริหารงานมีประสิทธิภาพการปฏิบัติงานเกี่ยวกับงานการเงินและบัญชีนั้นจะต้องถือปฏิบัติตามระเบียบกฎหมายข้อบังคับ มติคณะรัฐมนตรี หากมีการบริหารการเงินที่อยู่นอกกรอบยอมหมายถึง

ข้อบกพร่อง เสื่อมเสียชื่อเสียงหรืออาจถูกลงโทษทางวินัย ดังนั้นผู้ปฏิบัติงานการเงินและบัญชี จำเป็นต้องศึกษาระเบียบ แนวทางในการปฏิบัติเกี่ยวกับการเงินและบัญชี ให้มีความถูกต้อง แม่นยำในกฎหมายระเบียบ มีความซื่อสัตย์สุจริตและควรที่จะได้รับการฝึกอบรมเพิ่มพูนทักษะ ในการปฏิบัติงานอยู่เสมอ แต่ในสภาพการปฏิบัติงานในปัจจุบัน มักประสบปัญหาอยู่เสมอ ๆ โดยจากการเข้ามาตรวจสอบของสำนักงานตรวจเงินแผ่นดินมีข้อทักท้วงในการปฏิบัติงาน การเงินและบัญชีว่าเจ้าหน้าที่บัญชีจัดทำสมุดเงินสดรับ-เงินสดจ่ายไม่เป็นปัจจุบัน เจ้าหน้าที่ การเงินรับเงินโดยไม่ออกใบเสร็จรับเงินให้แก่ผู้ชำระเงิน มีการอนุมัติเงินยืมแก่ผู้ยืมที่มีเงินค้าง โดยผู้ยืมไม่ได้นำส่งเงินยืมค้างเก่า ไม่มีการแต่งตั้งกรรมการเก็บรักษาเงินตามระเบียบที่กำหนด เมื่อเปลี่ยนแปลงโครงสร้างการบริหารงานตามรูปแบบสหภาพและองค์การบริหารส่วนตำบล มาเป็นเทศบาล เจ้าหน้าที่ปฏิบัติงานต้องศึกษาระเบียบใหม่อยู่เสมอ จึงขาดความรอบครอบ กรอบอัตรากำลังช่วงที่เป็นสหภาพ และองค์การบริหารส่วนตำบลมีเจ้าหน้าที่ผู้ปฏิบัติงาน เพียงตำแหน่งละ 1 คน เมื่อยกฐานะขึ้นเป็นเทศบาลระยะเริ่มแรกเจ้าหน้าที่ที่มีอัตรากำลังคงเดิม ทำให้การปฏิบัติหน้าที่ด้านการเงินและบัญชีไม่ค้ำกับระเบียบ วิธีปฏิบัติในแต่ละรูปแบบของ องค์การปกครองท้องถิ่น มีการกำหนดอัตรากำลัง และแบ่งแยกงานทำให้เจ้าหน้าที่ที่ปฏิบัติงาน ฐานะเฉพาะในส่วนที่ตนรับผิดชอบ การปฏิบัติงานในบางครั้งขาดความคล่องตัว

ผู้ศึกษาในฐานะเป็นผู้ปฏิบัติงาน ซึ่งมีความเกี่ยวข้องกับข้อมูลงานด้านการเงินการคลัง รับผิดชอบงานด้านการเงินและบัญชี การเบิกจ่ายเงิน จัดทำงบประมาณและงานแผนพัฒนา ซึ่งต้องมีการประสานข้อมูลระหว่างกัน จึงมีความสนใจที่จะประเมินการบริหารงานการเงินและ บัญชี เทศบาลตำบลเชียงใหม่ อำเภอเชียงใหม่ จังหวัดพะเยา เพื่อนำความคิดเห็นและ ข้อเสนอแนะที่ได้ มาใช้เป็นแนวทางในการปฏิบัติงานด้านการเงินและบัญชี ให้มีประสิทธิภาพ เกิดประโยชน์ต่อองค์กรและผู้เกี่ยวข้อง เพื่อให้สามารถแก้ไขปัญหา ปรับปรุงและพัฒนา งานการเงินและบัญชีให้เหมาะสม และเกิดประโยชน์ต่อการวิเคราะห์งบประมาณและการวางแผน พัฒนาเทศบาลอย่างต่อเนื่อง

วัตถุประสงค์ของการวิจัย

เพื่อประเมินการบริหารงานการเงินและบัญชีเทศบาลตำบลเชียงใหม่ อำเภอเชียงใหม่ จังหวัดพะเยา

สมมติฐานของการวิจัย

ผู้ใช้บริการงานการเงินและบัญชี เทศบาลตำบลเชียงม่วน อำเภอเชียงม่วน จังหวัดพะเยา มีความคิดเห็นต่อการบริหารงานการเงินและบัญชีในด้านต่าง ๆ แตกต่างกัน

ขอบเขตของการวิจัย

1. ด้านประชากรและกลุ่มตัวอย่าง

ประชากรที่ใช้ในการศึกษา คือ ผู้ใช้บริการงานการเงินและบัญชี และพนักงานเทศบาลตำบลเชียงม่วน อำเภอเชียงม่วน จังหวัดพะเยา ผู้ศึกษาคัดเลือกกลุ่มตัวอย่างโดยวิธีแบบเจาะจง ได้กลุ่มตัวอย่างจำนวนทั้งสิ้น 200 คน

2. ด้านพื้นที่

ผู้ศึกษาได้กำหนดพื้นที่ในการศึกษา คือ เทศบาลตำบลเชียงม่วน อำเภอเชียงม่วน จังหวัดพะเยา

3. ด้านเนื้อหา

ผู้ศึกษาได้กำหนดกรอบแนวคิดในการวิจัย 5 ด้าน คือ

- 3.1 ด้านโครงสร้างงานการเงินและบัญชี
- 3.2 ด้านการบริหารจัดการงานการเงินและบัญชี
- 3.3 ด้านการมีส่วนร่วมงานการเงินและบัญชี
- 3.4 ด้านผลการดำเนินงาน
- 3.5 ด้านการติดตามประเมินผล

4. ด้านระยะเวลา

ผู้ศึกษาได้ทำการศึกษาตั้งแต่ เดือนมิถุนายน 2554 – มีนาคม 2555

นิยามศัพท์เฉพาะ

การประเมิน หมายถึง การตัดสินว่าการบริหารงานการเงินและบัญชี เทศบาลตำบลเชียงม่วน อำเภอเชียงม่วน จังหวัดพะเยา มีขั้นตอนการปฏิบัติงานที่จะช่วยให้บรรลุเป้าหมาย

เทศบาลตำบล หมายถึง เทศบาลตำบลเชียงม่วน อำเภอเชียงม่วน จังหวัดพะเยา โดยมีฐานะเป็นนิติบุคคลและเป็นราชการส่วนท้องถิ่น มีอำนาจตัดสินใจในการบริหารงานของตำบลตามที่กฎหมายกำหนดไว้

โครงสร้างงานการเงินและบัญชี หมายถึง กระบวนการกำหนดความสัมพันธ์อย่างเป็นทางการ ระหว่างบุคคลและทรัพยากร เพื่อให้เทศบาลตำบลเชียงม่วนบรรลุผลสำเร็จตามวัตถุประสงค์ที่กำหนดไว้

งานการเงินและบัญชี หมายถึง งานที่ปฏิบัติเกี่ยวกับการเงินและบัญชี การรับเงินการเบิกจ่ายเงิน การเก็บรักษาเงิน การตรวจเงิน การส่งเงิน การกั้นเงิน การตรวจสอบ และการอนุมัติฎีกา การจ่ายเงินยืมเงินสะสม และเงินรับฝากต่าง ๆ ของเทศบาลตำบลเชียงม่วน อำเภอเชียงม่วน จังหวัดพะเยา

การจัดทำบัญชี หมายถึง การจัดทำเอกสารหรือหลักฐานต่าง ๆ เพื่อใช้ประกอบการเบิกจ่ายหรือเพื่อใช้ในการตรวจสอบการรับหรือจ่ายเงินงบประมาณของเทศบาลตำบลเชียงม่วน อำเภอเชียงม่วน จังหวัดพะเยา

การรับเงิน หมายถึง การรับเงินภาษีบำรุงท้องที่ ภาษีป้าย ภาษีโรงเรือนและที่ดิน และเงินรายได้อื่นตามที่กฎหมายกำหนดไว้

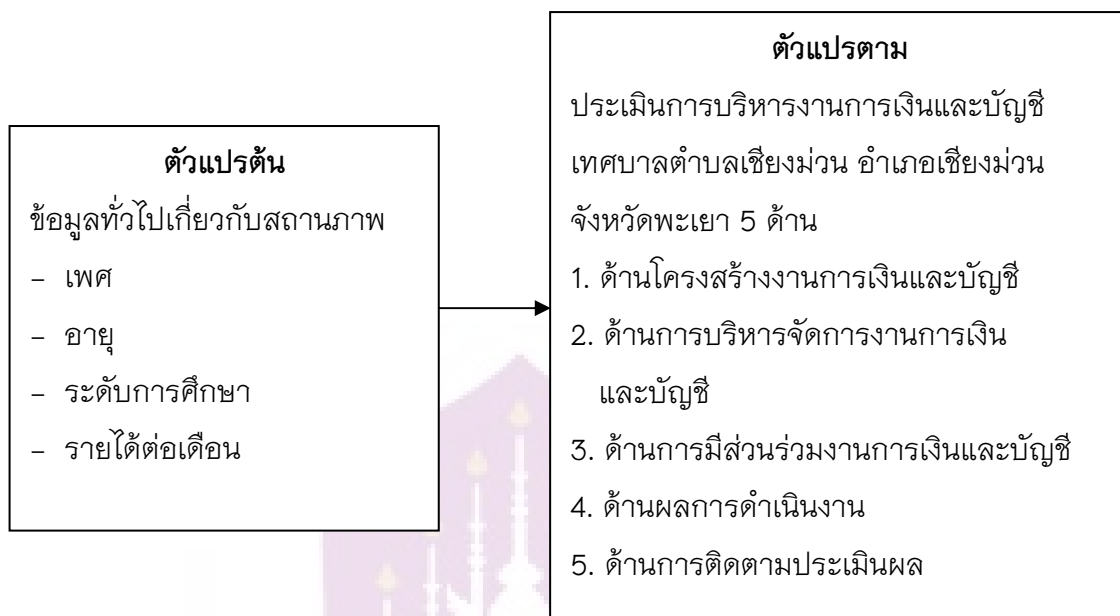
การจ่ายเงิน หมายถึง การจ่ายเงินตามหมวดรายจ่ายต่าง ๆ ในเทศบัญญัติงบประมาณรายจ่ายหรือนอกงบประมาณรายจ่ายของเทศบาลตำบลเชียงม่วน อำเภอเชียงม่วน จังหวัดพะเยา

การเก็บรักษาเงิน หมายถึง การเก็บรักษาเงินรายได้ตามหมวดรายรับต่าง ๆ ของเทศบาลตำบลเชียงม่วน อำเภอเชียงม่วน จังหวัดพะเยา

ประโยชน์ที่จะได้รับการวิจัย

1. รู้ศักยภาพของการบริหารงานการเงินและบัญชีของเทศบาลตำบลเชียงม่วน อำเภอเชียงม่วน จังหวัดพะเยา
2. ทำให้หน่วยงานที่เกี่ยวข้อง สามารถวางแผนบริหารงานการเงินและบัญชี เทศบาลตำบลเชียงม่วน อำเภอเชียงม่วน จังหวัดพะเยา

กรอบแนวคิดการวิจัย



ภาพ 1 แสดงกรอบแนวคิดการวิจัย



บทที่ 2

เอกสารและงานวิจัยที่เกี่ยวข้อง

จากการค้นคว้าและทบทวนวรรณกรรมเอกสารที่เกี่ยวข้องกับประเด็นการบริหารงานการเงินและบัญชี เทศบาลตำบลเชียงม่วน อำเภอเชียงม่วน จังหวัดพะเยา

ผู้วิจัยได้เรียบเรียงลำดับหัวข้อที่เกี่ยวข้อง ดังนี้

1. แนวคิด ทฤษฎี เกี่ยวกับการบริหารจัดการ
2. แนวคิดเกี่ยวกับการบริหารงานการเงินและบัญชี
3. แนวคิดเกี่ยวกับการเงินการคลังท้องถิ่น
4. ข้อมูลเกี่ยวกับเทศบาลตำบลเชียงม่วน อำเภอเชียงม่วน จังหวัดพะเยา
5. งานวิจัยที่เกี่ยวข้อง

แนวคิด ทฤษฎี เกี่ยวกับการบริหารจัดการ

คำศัพท์ที่ใช้ในความหมายของการบริหาร มีสองคำคือ “การบริหาร” (Administration) และ “การจัดการ” (management)

การบริหารมักใช้กับการบริหารกิจการสาธารณะหรือการบริหารราชการ ส่วนคำว่า การจัดการใช้กับการบริหารธุรกิจเอกชนเราจึงเรียกผู้ที่ดำรงตำแหน่งระดับบริหารในหน่วยงานราชการว่า “ผู้บริหาร” ในขณะที่บริษัท ห้างร้าน ใช้เรียกตำแหน่งเป็น “ผู้จัดการ” เนื่องมาจากการศึกษาเป็นกิจการที่มุ่งประโยชน์สาธารณะ และเป็นส่วนงานของราชการจึงใช้เรียกชื่อผู้ดำรงตำแหน่งดังกล่าวว่า “ผู้บริหารการศึกษา” หากปฏิบัติงานเป็นหัวหน้าในสถานศึกษาเรียกว่า “ผู้บริหารสถานศึกษา”

ได้มีผู้ให้คำจำกัดความหมายของ “การบริหาร” ในฐานะที่เป็นกิจกรรมชนิดหนึ่ง ดังนี้

Peter F. Drucker การบริหารคือ ศิลปะในการทำงานให้บรรลุเป้าหมายร่วมกับผู้อื่น

Harold koontz การบริหาร คือ การดำเนินงานให้บรรลุวัตถุประสงค์ตามที่กำหนดไว้ โดยการอาศัยคน เงิน วัสดุสิ่งของ เป็นปัจจัยในการปฏิบัติงาน

Herbert A. simon การบริหาร คือกิจกรรมที่บุคคลตั้งแต่ 2 คนขึ้นไปร่วมมือกัน ดำเนินการให้บรรลุวัตถุประสงค์อย่างใดอย่างหนึ่ง หรือหลายอย่างร่วมกัน

วิจิตร ศรีสอ้านและคณะได้สรุปสาระสำคัญของการบริหารไว้ดังนี้

1. การบริหารเป็นกิจกรรมของกลุ่มบุคคลตั้งแต่ 2 คนขึ้นไป
2. ร่วมมือกันทำกิจกรรม
3. เพื่อให้บรรลุวัตถุประสงค์ร่วมกัน
4. โดยการใช้กระบวนการ และทรัพยากรที่เหมาะสม

สำหรับการบริหารในฐานะที่เป็นวิชาการสาขาหนึ่ง มีลักษณะเป็นศาสตร์โดยสมบูรณ์ เช่นเดียวกับศาสตร์สาขาอื่นๆ คือเป็นสาขาวิชาที่มีการจัดระเบียบให้เป็นระบบของการศึกษา มีองค์แห่งความรู้ หลักการและทฤษฎี ที่เกิดจากการศึกษาค้นคว้าเชิงวิทยาศาสตร์การบริหารจึงเป็นสิ่งที่นำมาศึกษาเล่าเรียนกันได้โดยนำไปประยุกต์ใช้สู่การปฏิบัติให้เหมาะสมกับสถานการณ์ และสิ่งแวดล้อม ซึ่งขึ้นอยู่กับความสามารถ ประสบการณ์และบุคลิกภาพส่วนตัวของผู้บริหารแต่ละคน

จึงสรุปได้ว่าการบริหารหมายถึง การใช้ศาสตร์และศิลป์ของบุคคลตั้งแต่ 2 คนขึ้นไป ร่วมมือกันดำเนินกิจกรรมหรืองานให้บรรลุวัตถุประสงค์ที่วางไว้ร่วมกันโดยอาศัยกระบวนการ และทรัพยากรทางการบริหารเป็นปัจจัยอย่างประหยัดและให้เกิดประโยชน์สูงสุด

ผู้บริหารจะบริหารงานให้เกิดประสิทธิภาพและประสิทธิผลได้นั้น จะต้องมีความรู้ ความเข้าใจในเรื่องทฤษฎีและหลักการบริหารเพื่อจะได้นำความรู้ไปประยุกต์ใช้ให้เหมาะสมกับการทำงาน สถานการณ์และสิ่งแวดล้อมผู้บริหารที่ประสบความสำเร็จ คือผู้ที่สามารถประยุกต์เอาศาสตร์การบริหารไปใช้ได้อย่างมีประสิทธิภาพนั่นเอง

ทฤษฎีและหลักการบริหาร

คำว่า“ทฤษฎี” เป็นคำที่รู้จักกันแพร่หลายในวงการนักวิชาการสาขาต่างๆโดยผู้สนใจ ทฤษฎีต่างๆได้นำทฤษฎีเข้าสู่ภาคปฏิบัติโดยให้เหตุผลว่าทฤษฎีเปรียบได้กับดาวเหนือหรือเข็มทิศที่คอยบอกทิศทางให้กับชาวเรือหรือชี้แนวทางที่ถูกต้องในการปฏิบัติงาน

พจนานุกรมฉบับราชบัณฑิตยสถานได้ให้ความหมาย“ทฤษฎี”(ทริตสะดี)ว่าหมายถึง ความเห็น การเห็นการเห็นด้วยลักษณะที่คาดเอาตามหลักวิชาเพื่อเสริมเหตุผล และรากฐานให้แก่ปรากฏการณ์หรือข้อมูลในภาคปฏิบัติ ซึ่งเกิดขึ้นอย่างมีระเบียบ นอกจากนี้นักวิชาการหลายท่านได้ให้ความหมายดังนี้

Good: ทฤษฎีคือข้อสมมติ (Assumption) หรือข้อสรุปเป็นกฎเกณฑ์ (Generalization) ได้รับการสนับสนุนจากข้อสมมติทางปรัชญาและหลักการทางวิทยาศาสตร์เพื่อใช้เป็นพื้นฐานของการปฏิบัติ ข้อสมมติจากการสำรวจทางวิทยาศาสตร์การค้นพบต่างๆ จะได้รับการ

ประเมินผล เพื่อให้มีความเที่ยงตรงตามหลักวิทยาศาสตร์ข้อสมมติทางปรัชญาอันถือได้ว่าเป็น
สัญลักษณ์ของการสร้าง(Con -struction)

Kneller: ได้ให้ความหมายของทฤษฎีไว้ 2 ความหมาย คือ

1. ข้อสมมติฐานต่างๆ (Hypothesis) ซึ่งได้กลั่นกรองแล้วจากการสังเกตหรือทดลอง
เช่น ในเรื่องความโน้มถ่วงของโลก

2. ระบบของความคิดต่างๆที่นำมาปะติดปะต่อกัน (Coherent)

Feigl:ทฤษฎีเป็นข้อสมมติต่างๆ จากกระบวนการทางตรรกวิทยาและคณิตศาสตร์ ทำ
ให้เกิดกฎเกณฑ์ที่ได้มาจากการสังเกตและการทดลอง

ธงชัยสันติวงศ์: ทฤษฎี หมายถึง ความรู้ที่เกิดจากการรวบรวมแนวคิด และหลักการ
ให้เป็นกลุ่มก้อน และสร้างเป็นทฤษฎีขึ้น ทฤษฎีได้ก็ตามที่ตั้งขึ้น เพื่อรวบรวมหลักการและ
แนวความคิดประเภทเดียวกันเอาไว้อย่างเป็นหมวดหมู่

เมธีปิลันธนานนท์: ได้กล่าวถึงหน้าที่หลักของทฤษฎี มี 3 ประการ คือ การพรรณนา
(Description) การอธิบาย (Explanation) และการพยากรณ์ (Prediction)

ธีรฤทธิประทุมพรรัตน์: ได้กล่าวถึง ลักษณะสำคัญของทฤษฎีมีดังนี้

- 1.เป็นความคิดที่สัมพันธ์กันและกันอย่างมีระบบ
- 2.ความคิดดังกล่าวมีลักษณะ “เป็นความจริง”
- 3.ความจริงหรือความคิดนั้น ที่สามารถเป็นตัวแทนของปรากฏการณ์ หรือพฤติกรรม
ที่เกิดขึ้นได้

จากความหมายดังกล่าวข้างต้นทฤษฎีหมายถึงการกำหนดข้อสันนิษฐาน รับมาจาก
วิธีการทางตรรกวิทยา วิทยาศาสตร์และคณิตศาสตร์ทำให้เกิดกฎเกณฑ์ที่ได้มาจากการสังเกต
ค้นคว้าและการทดลองโดยใช้เหตุผลเป็นพื้นฐานเพื่อก่อให้เกิดความเข้าใจในความเป็นจริงและ
นำผลที่เกิดขึ้นนั้นมาใช้เป็นหลักเกณฑ์

สำหรับทฤษฎีต่างๆที่เข้ามาสู่การบริหารนั้น ได้มีผู้คิดค้นมากมาย แต่พบว่ายังไม่มี
ทฤษฎีใดที่สามารถช่วยอธิบายปรากฏการณ์ในการบริหารงานได้หมดอาจจำเป็นต้องใช้หลาย
ทฤษฎีในการแก้ปัญหาหนึ่งหรือทฤษฎีหนึ่งซึ่งมีหลักการดีและเป็นที่ยอมรับ อาจไม่สามารถ
แก้ปัญหาเล็กน้อยหรือปัญหาใหญ่ได้เลยทั้งนี้ย่อมขึ้นอยู่กับลักษณะของแต่ละปัญหา
สภาพการณ์ของสังคมและเวลาที่เกิดขึ้น อย่างไรก็ตาม คูนท์ (Koontz) ได้กล่าวไว้ว่าทฤษฎีหรือ
หลักในการบริหารงานนั้นจะดีหรือมีประสิทธิภาพหรือไม่นั้นจึงควรคำนึงถึงลักษณะของทฤษฎี
ในเรื่องต่อไปนี้

1. การเพิ่มประสิทธิภาพของงาน
2. การช่วยวิเคราะห์งานเพื่อปรับปรุงพัฒนา
3. การช่วยงานด้านวิจัยขององค์การให้ก้าวหน้า
4. ตรงกับความต้องการของสังคม
5. ทันสมัยกับโลกที่กำลังพัฒนา

แนวคิดทางการจัดการ และองค์การ

ความหมายของการจัดการ

หมายถึง กระบวนการบริหารที่มีประสิทธิภาพ ที่สามารถทำให้องค์การดำรงอยู่และเกิดสัมฤทธิ์ผลตามเป้าหมายที่กำหนดไว้ โดยการรู้จักใช้เทคนิควิธีต่างๆ ที่จะนำองค์การไปสู่เป้าหมายหรือจุดมุ่งหมายขององค์การ

การจัดการ นิยมใช้ในวงการธุรกิจ

การบริหาร นิยมใช้ในวงการรัฐบาลหรือรัฐวิสาหกิจ ซึ่งทั้งสองคำนั้นมีความหมายไม่แตกต่างกัน

ส่วนประกอบขององค์การ คือ บุคคล (Man) เงิน (Money) เครื่องจักร (Machine) และวัสดุ (Materials)

เทคนิคและวิธีการต่างๆ ในจัดการส่วนประกอบขององค์การ เช่น เทคนิคการจัดการสารสนเทศ อาจเกี่ยวกับ บุคคล การเงิน การผลิต เป็นต้น ขึ้นอยู่กับผู้บริหารที่จะรู้จักนำไปใช้ประโยชน์ โดยมีการจัดการข้อมูลและขั้นตอนวิธีการที่ดี ที่จะได้มาซึ่งประสิทธิภาพสูงสุดขององค์การ

ความสำคัญของการจัดการ

1. กระบวนการจัดการที่ดี ทำให้องค์การประสบความสำเร็จตามเป้าหมายที่กำหนดไว้
2. การจัดการเป็นเทคนิคที่ทำให้สมาชิกในองค์การเกิดจิตสำนึกในการปฏิบัติงาน และมีความตั้งใจร่วมกัน
3. การจัดการเป็นกำหนดขอบเขตการทำงานของสมาชิกในองค์การ
4. การจัดการเป็นการแสวงหาวิธีการที่ดีที่สุดในการปฏิบัติงาน

ลักษณะขององค์การ

1. องค์การคือกลุ่มของบุคคล (Organization as a Group of People) ที่มีเป้าหมายร่วมกัน ต้องอาศัยความร่วมมือร่วมใจกัน

2. องค์การซึ่งถือได้ว่าเป็นโครงสร้างของความสัมพันธ์ (Organizations Structure of Relationship) เป็นความรับผิดชอบระหว่างหน่วยงานต่างๆ

3. องค์การซึ่งถือได้ว่าเป็นส่วนหนึ่งของการจัดการ (Organizations a Function of Management) เป็นรูปแบบของการจัดกิจกรรม หรืองานต่าง ๆ ที่มีลักษณะคล้ายคลึงกันเข้าไว้ด้วยกัน โดยกำหนดหน้าที่ (authority) ความรับผิดชอบ (Responsibility)

4. องค์การคือกระบวนการ (Organization as a Process) ขั้นตอน ความต่อเนื่อง การดำเนินงานก่อให้เกิดความรวดเร็ว ถูกต้อง และประหยัด มีขั้นตอนดังนี้

4.1 การกำหนดเป้าหมาย (Determination of objectives)

4.2 การแบ่งงาน (Division of activities)

4.3 การจัดบุคคลเข้าทำงาน (Fitting individuals into activities)

4.4 การสร้างความสัมพันธ์ (Developing relationships)

5. องค์การเป็นระบบอย่างหนึ่ง (Organization as a System) ส่วนรวมของสิ่งใดๆ ประกอบด้วยส่วนย่อยๆ ที่จัดเรียงลำดับมีความเกี่ยวข้องกัน

เป้าหมายขององค์การ (Organization Goal) คือ จุดหมายปลายทางที่กำหนดขึ้นเพื่อให้การจัดสรรทรัพยากร และกิจกรรมต่างๆ ขององค์การเอื้ออำนวยประโยชน์ต่อทิศทางสุดท้ายที่กำหนดไว้ในองค์การนั้นๆ เช่น กำไรสูงสุด

ความสำคัญในการกำหนดเป้าหมายขององค์การ

1. ใช้เป็นแนวทางในการปฏิบัติกิจกรรมขององค์การ

2. เป็นการอำนวยความสะดวกต้องตามระเบียบแบบแผน

3. เป็นมาตรฐานที่สมาชิกในองค์การและนอกองค์การสามารถวัดความสำเร็จได้

วัตถุประสงค์ขององค์การ (Organization objectives)

1. วัตถุประสงค์ทางเศรษฐกิจหรือกำไร (Economic or Profit objectives) กำไรสูงสุด ผลตอบแทนจากการลงทุน

2. วัตถุประสงค์เกี่ยวกับการให้บริการ (Service objectives) เพื่อสนองต่อความต้องการของประชาชน

3. วัตถุประสงค์ทางด้านสังคม (social objectives) สนองความต้องการของประชาชน ความรับผิดชอบต่อสังคม

ประเภทขององค์การ

1. องค์การแบบปฐมภูมิ และองค์การแบบทุติยภูมิ

1.1 องค์การแบบปฐมภูมิ(Primary Organization)องค์การที่เกิดขึ้นตามธรรมชาติ เช่น ครอบครัว เพื่อน

1.2 องค์การแบบทุติยภูมิ(Secondary Organization)องค์การที่เกิดขึ้นด้วยบทบาทหน้าที่ เหตุผล เช่น ธุรกิจ

2. องค์การแบบมีรูปแบบ และองค์การแบบไร้รูปแบบ

2.1 องค์การแบบมีรูปแบบ (Formal Organization) คือองค์การที่มีโครงสร้างชัดเจน มีกฎเกณฑ์ ระเบียบแบบแผน หรือองค์การทางราชการ หรือการบริหารจากบนลงล่าง (Top-down Management) หรือเป็นการบริหารแบบแนวตั้ง (Vertical) องค์ประกอบที่สำคัญขององค์การแบบมีรูปแบบ

2.1.1 การแบ่งระดับชั้นสายการบังคับบัญชา (Hierarchy)

- 1) การบริหารระดับต้น (Lower Management)
- 2) การบริหารระดับกลาง (Middle Management)
- 3) การบริหารระดับสูง (Top Management)

2.1.2 การแบ่งงาน (Division of Labor)

2.1.3 ช่วงการควบคุม (span of Control)

2.1.4 เอกภาพในการบริหารงาน (Unity of Command)

2.2 องค์การแบบไร้รูปแบบ (Informal Organization) หรือองค์การที่ไม่เป็นทางการ ไม่มีโครงสร้าง ไม่มีระเบียบแบบแผน ไม่มีการกำหนดหน้าที่ ไม่มีสายบังคับบัญชา

ข้อดี

1. งานบางอย่างดำเนินไปอย่างรวดเร็ว
2. ส่งเสริมขวัญและกำลังใจ
3. เป็นทางออกที่บำบัดความไม่พอใจ
4. ลดภาระของหัวหน้างานลงได้บ้าง

ข้อเสีย

1. เกิดการต่อต้านกับองค์การมีรูปแบบ
2. เกิดการแตกแยกเป็นกลุ่มทำให้เสียแบบแผน

แนวคิดเกี่ยวกับการบริหารงานเงินและบัญชี

ความหมายของคำว่า**การบัญชี**(Accounting)ตามพจนานุกรมฉบับราชบัณฑิตยสถาน พ.ศ. 2493 (เมธากุล เกียรติกระจาย และศิลปะพร ศรีจันเพชร, 2544, หน้า57) ว่าหมายถึง ทะเบียนสมุดหรือกระดาษที่จดยรายชื่อจำนวนส่วนพจนานุกรมภาษาอังกฤษ (เมธากุลเกียรติกระจายและศิลปะพรศรีจันเพชร, 2544, หน้า57) ได้ให้ความหมายของการบัญชีว่าหมายถึงงานหรือศิลปะของนักบัญชีสำหรับความหมายของนักบัญชีหมายถึงผู้ทำผู้ตรวจหรือเชี่ยวชาญในการบัญชีหรือผู้มีอาชีพในการจัดทำบัญชีหรือตรวจสอบบัญชีของร้านค้าธนาคารหรือของรัฐ

ต่อมาปีค.ศ.1941สมาคมผู้สอบบัญชีรับอนุญาตของสหรัฐอเมริกาให้คำจำกัดความของการบัญชีไว้ว่าการบัญชีเป็นศิลปะของการนำรายการหรือเหตุการณ์ที่เกี่ยวกับการเงิน มาจัดบันทึกและจัดให้เป็นหมวดหมู่พร้อมทั้งสรุปผลในรูปจำนวนเงินตลอดจนการวิเคราะห์

นักบัญชีชื่อ Paul Grady (เมธากุลเกียรติกระจาย และศิลปะพร ศรีจันเพชร, 2544, หน้า 31-40 อ้างอิงใน Paul Grady, 1993, unpagged) ได้ให้คำจำกัดความใหม่ว่า “การบัญชีเป็นวิชาการและเป็นหน้าที่งานเกี่ยวกับการริเริ่มรายการและเหตุการณ์ทางการเงินการตรวจสอบอนุมัติการจัดบันทึกการจัดหมวดหมู่การเรียบเรียงการสรุปผลการวิเคราะห์การตีความและการนำเสนอข้อมูลอย่างมีหลักเกณฑ์ตามความต้องการของฝ่ายบริหารและการดำเนินงานของกิจการเพื่อประโยชน์ในการจัดทำรายงานตามหน้าที่ความรับผิดชอบที่ได้รับมอบหมาย” คำจำกัดความดังกล่าวได้ให้ความหมายของการบัญชีสรุปได้ดังนี้

1. การบัญชีเป็นวิชาการและหน้าที่งานไม่ใช่ศิลปะ
2. การบัญชีเป็นกระบวนการเพื่อให้ได้มาซึ่งข้อมูลที่จำเป็นในการบริหาร
3. ข้อมูลที่ได้มาเป็นข้อมูลที่เกี่ยวข้องกับการเงิน
4. ข้อมูลที่สรุปได้ต้องนำมาจัดทำรายงาน

สมาคมนักบัญชีและผู้สอบบัญชีรับอนุญาตแห่งประเทศไทย (เมธากุลเกียรติกระจาย และศิลปะพรศรีจันเพชร, 2544, หน้า31-40) ได้ให้คำนิยามของการบัญชีไว้ดังนี้

การบัญชีคือศิลปะของการเก็บรวบรวมบันทึกจำแนกและทำสรุปข้อมูลเกี่ยวกับเหตุการณ์ทางเศรษฐกิจในรูปตัวเงินผลงานขั้นสุดท้ายของการบัญชีคือการให้ข้อมูลทางการเงินซึ่งเป็นประโยชน์แก่บุคคลหลายฝ่ายและผู้สนใจในกิจกรรมของกิจการ

การบัญชีเป็นงานบริการอย่างหนึ่งโดยทำหน้าที่เสนอตัวเลขทางการเงินของกิจการเพื่อใช้ในการตัดสินใจเชิงเศรษฐกิจกิจการสามารถเสนอตัวเลขทางการเงินข้อมูลทางการบัญชีในรูปแบบของงบการเงินซึ่งอาจหมายรวมถึงงบดุลงบกำไร งบขาดทุนงบกระแสเงินสดงบแสดง

การเปลี่ยนแปลงในส่วนของผู้เจ้าของและอาจหมายถึงประกอบงบการเงินเพื่อให้ผู้ใช้งบการเงินทราบถึงฐานะการเงินผลการดำเนินงานและกระแสเงินสดของกิจการ

วัตถุประสงค์ของการบัญชีคือเป็นกระบวนการบันทึกการตามเอกสารหลักฐานให้ครบถ้วนถูกต้องตามระบบบัญชีที่กำหนดและจัดทำรายงานการเงินแสดงผลการดำเนินงานและฐานะการเงินรวมทั้งคำนวณต้นทุนผลงานองค์กรต้องจัดให้มีการวางรูปแบบระบบบัญชีให้เหมาะสมสอดคล้องกับการดำเนินงานขององค์กรเพื่อให้ได้มาซึ่งงบการเงินที่แสดงให้เห็นถึงผลการดำเนินงานฐานะการเงินขององค์กรและยังสามารถสะท้อนให้เห็นถึงความโปร่งใสคุ้มค่าและประหยัด

ระเบียบเกี่ยวกับการปฏิบัติงานด้านการเงินและบัญชี

ระเบียบที่เทศบาลใช้ปฏิบัติงาน ระเบียบกระทรวงมหาดไทยว่าด้วยการรับเงินการเบิกจ่ายเงินการฝากเงินการเก็บรักษาเงินและการตรวจเงินขององค์กรปกครองส่วนท้องถิ่นพ.ศ. 2547 (สำนักบริหารงานคลังท้องถิ่นกรมส่งเสริมการปกครองท้องถิ่นกระทรวงมหาดไทย) แบ่งหน้าที่การปฏิบัติงานออกเป็น 10 ด้านประกอบด้วยด้านการรับเงินด้านการเก็บรักษาเงินด้านการเบิกเงินด้านการกันเงินด้านการตรวจและอนุมัติเงินฎีกาด้านการจ่ายเงินด้านเงินสะสมด้านการถอนคืนเงินรายรับและการจำหน่ายหนี้สูญด้านการตรวจเงินผู้ศึกษาได้เลือกศึกษาเพียง 4 ด้านดังนี้

ด้านการปฏิบัติเกี่ยวกับการรับเงิน

1. บรรดาเงินที่องค์กรปกครองส่วนท้องถิ่นได้รับไว้เป็นกรรมสิทธิ์ซึ่งให้นำส่งเป็นเงินรายได้ทั้งสิ้นห้ามมิให้กันไว้เป็นเงินฝากหรือเงินนอกงบประมาณ
2. การรับเงินให้รับเป็นเงินสดการรับเงินเป็นเช็คหรือดราฟต์หรือตราสารอย่างอื่นให้ออกใบเสร็จรับเงินให้แก่ผู้ชำระเงินทุกครั้งโดยใช้ใบเสร็จรับเงินเล่มเดียวกันรับเงินทุกประเภทนอกจากเงินประเภทที่มีการรับชำระเป็นประจำและมีจำนวนมากรายจะแยกใบเสร็จรับเงินเล่มหนึ่งสำหรับการรับเงินประเภทหนึ่งก็ได้
3. ให้หน่วยงานคลังบันทึกการตามเอกสารในสมุดเงินสดในวันที่ได้รับเงินสดเช็คหรือดราฟต์หรือตราสารอย่างอื่นโดยแสดงให้เห็นว่าได้รับเงินตามฎีกาใบเสร็จรับเงินหรือเอกสารอื่นเล่มใดเลขที่ใดจำนวนเท่าใดในกรณีที่มีการรับเงินภายหลังกำหนดเวลาปิดบัญชีสำหรับวันนั้นต้องบันทึกการรับเงินในวันนั้นและเก็บเงินสดในตู้รักษา
4. เงินประเภทใดมีใบเสร็จรับเงินวันหนึ่งๆหลายฉบับรวมเงินประเภทนั้นตามสำเนาใบเสร็จทุกฉบับมาบันทึกในบัญชีรายการเดียวกันก็ได้โดยแสดงให้เห็นว่าเป็นเงินรับตามใบเสร็จเลขที่ใดถึงเลขที่ใดจำนวนเงินรวมทั้งสิ้นเท่าใดไว้ด้านหลังสำเนาใบเสร็จรับเงินฉบับสุดท้าย

5. เมื่อสิ้นเวลารับเงินให้เจ้าหน้าที่ผู้มีหน้าที่จัดเก็บหรือรับชำระเงินให้นำเงินที่ได้รับพร้อมสำเนาใบเสร็จรับเงินและเอกสารอื่นที่จัดเก็บในวันนั้นทั้งหมดส่งต่อเจ้าหน้าที่การเงินของเทศบาลเพื่อนำเงินฝากธนาคารกรณีที่น่าฝากธนาคารไม่ทันให้เก็บรักษาไว้ในตู้নিরภัย

6. ให้หน่วยงานคลังจัดให้มีการตรวจสอบจำนวนเงินที่เจ้าหน้าที่จัดเก็บและนำส่งกับหลักฐานและรายการที่บันทึกไว้ในสมุดเงินสดว่าถูกต้องครบถ้วนหรือไม่นั้นหากการตรวจสอบปรากฏว่าถูกต้องแล้วให้ผู้ตรวจแสดงยอดรวมเงินรับทั้งสิ้นตามใบเสร็จรับเงินทุกฉบับที่ได้รับในวันนั้นไว้ในใบเสร็จรับเงินฉบับสุดท้ายและลงลายมือชื่อกำกับไว้ด้วย

ด้านการปฏิบัติเกี่ยวกับการเก็บรักษาเงิน

1. ตู้নিরภัยของเทศบาลต้องติดหรือตั้งไว้ในห้องมั่นคงหรือกรงเหล็กหรือกรณีไม่มีห้องมั่นคงหรือกรงเหล็กติดตั้งไว้ในที่มั่นคงและปลอดภัยภายในสำนักงานเทศบาล

2. หากมีจำนวนเงินสดที่เก็บรักษาไว้ในตู้নিরภัยตามวรรคหนึ่งให้นำฝากธนาคารทั้งจำนวนในวันทำการถัดไปกรณีมีพื้นที่ห่างไกลการคมนาคมไม่สะดวกไม่สามารถนำฝากธนาคารได้เป็นประจำทุกวันให้เก็บรักษาเงินสดไว้ในตู้নিরภัยได้และให้นำเงินสดดังกล่าวในวันสิ้นสุดท้ายของสัปดาห์

3. ตู้নিরภัยให้มีกุญแจอย่างน้อยสองดอกแต่ละดอกมีลักษณะต่างกันโดยให้กรรมการเก็บรักษาเงินถือลูกกุญแจคนละดอกตู้নিরภัยหนึ่งๆให้มีลูกกุญแจอย่างน้อยสองสำหรับให้กรรมการเก็บรักษาเงินเก็บรักษาหนึ่งสำหรับนอกนั้นให้นำฝากเก็บรักษาในลักษณะหีบห่อไว้ในตู้নিরภัยเก็บเงินของส่วนราชการอื่นตามที่เห็นสมควร

4. กรรมการเก็บรักษาเงินนายกเทศมนตรีต้องแต่งตั้งคณะกรรมการเก็บรักษาเงินไว้ณสำนักงานอย่างน้อยสามคนในจำนวนนี้ให้หัวหน้าหน่วยงานคลังเป็นกรรมการโดยตำแหน่งหนึ่งคนและกรรมการเก็บรักษาเงินอีกอย่างน้อยสองคน

5. ให้กรรมการเก็บรักษาเงินเป็นผู้ถือลูกกุญแจตู้নিরภัยในกรณีที่ตู้নিরภัยมีที่ใส่กุญแจสามดอกและมีกรรมการสามคนให้กรรมการถือลูกกุญแจคนละหนึ่งดอกแต่ถ้าตู้নিরภัยมีที่ใส่กุญแจสองดอกแต่มีกรรมการสามคนก็ให้กรรมการที่อาวุโสถือลูกกุญแจคนละหนึ่งดอก

6. การปฏิบัติหน้าที่กรรมการแทนต้องส่งมอบและรับมอบกุญแจระหว่างกรรมการผู้ที่ได้รับมอบหมายให้ทำหน้าที่กรรมการแทนชั่วคราวรวมทั้งต้องตรวจนับตัวเงินและหลักฐานแทนตัวเงินเก็บรักษาไว้ในตู้নিরภัยให้ถูกต้องตามรายงานสถานะการเงินประจำวันห้ามมิให้กรรมการมอบลูกกุญแจให้ผู้อื่นทำหน้าที่กรรมการแทนเว้นแต่เป็นการมอบให้โดยกรรมการที่ได้รับแต่งตั้งเป็นกรรมการแทนชั่วคราวกรรมการเก็บรักษาเงินต้องเก็บลูกกุญแจไว้ที่ปลอดภัยอย่าให้

สูญหายหรือให้ผู้ใดลักลอบนำไปพิมพ์แบบลูกกุญแจได้หากปรากฏว่าลูกกุญแจสูญหายหรือมีกรณีสงสัยว่ามีผู้ปลอมแปลงให้รีบรายงานนายกเทศมนตรีเพื่อสั่งการโดยเร็ว

7. แนวทางปฏิบัติการเก็บรักษาเงินหัวหน้าหน่วยงานคลังจัดทำรายงานสถานะการเงินประจำวันที่มีการรับจ่ายเงินในวันถัดไปให้ทราบด้วยเมื่อสิ้นเวลารับจ่ายเงินให้เจ้าหน้าที่ดำเนินการนำเงินที่ได้รับนำฝากธนาคารทั้งจำนวนหากนำฝากธนาคารไม่ทันให้นำเงินที่จะเก็บรักษาและรายงานสถานะการเงินประจำวันส่งมอบต่อคณะกรรมการเก็บรักษาเงิน

8. ในกรณีมีเงินสดเก็บรักษาให้กรรมการเก็บรักษาเงินร่วมกันตรวจสอบตัวเงินกับรายงานสถานะการเงินประจำวันเมื่อปรากฏว่าถูกต้องแล้วให้นำเงินเข้าเก็บรักษาในตู้নিরภัยและให้กรรมการทุกคนลงลายมือชื่อในรายงานสถานะการเงินประจำวันไว้เป็นหลักฐานแล้วจึงให้หัวหน้าหน่วยงานคลังเสนอผ่านปลัดเทศบาลเพื่อนำเสนอนายกเทศมนตรีทราบ

9. กรณีที่ปรากฏว่าเงินที่กรรมการได้รับมอบให้เก็บรักษาไม่ตรงกับจำนวนซึ่งแสดงไว้ในรายงานสถานะการเงินประจำวันให้คณะกรรมการเก็บรักษาเงินและผู้นำส่งเงินร่วมกันบันทึกจำนวนเงินที่ตรวจนับได้ในรายงานสถานะการเงินประจำวันและให้ลงลายมือชื่อกรรมการเก็บรักษาเงินรายงานให้ปลัดเทศบาลทราบทันทีเพื่อเสนอนายกเทศมนตรีพิจารณาสั่งการ

10. เมื่อนำเงินเข้าเก็บรักษาในตู้নিরภัยเรียบร้อยให้กรรมการเก็บรักษาเงินใส่กุญแจตู้নিরภัยให้เรียบร้อยและลงลายมือชื่อบนกระดาดปิดทับหรือตราประจำครั้งหรือดินเหนียวของกรรมการเก็บรักษาเงินแต่ละคนไว้บนเชือกผูกมัดตู้নিরภัยในลักษณะที่แผ่นกระดาดปิดทับหรือตราประจำครั้งหรือดินเหนียวต้องถูกทำลายเมื่อมีการเปิดตู้নিরภัย

ด้านการปฏิบัติเกี่ยวกับการจ่ายเงิน

1. ก่อนการเบิกจ่ายเงินตามงบประมาณรายจ่ายประจำปีหรืองบประมาณรายจ่ายเพิ่มเติมให้หน่วยงานผู้เบิกยื่นแผนการใช้จ่ายเงินต่อหน่วยงานคลังทุกสามเดือน ในกรณีที่มีความจำเป็นอาจปรับแผนการใช้จ่ายเงินของหน่วยงานผู้เบิกได้ตามความเหมาะสมและสอดคล้องกับฐานะการคลังของเทศบาล

2. เทศบาลจะจ่ายเงินหรือก่อนนี้ผูกพันได้แต่เฉพาะที่กฎหมายระเบียบข้อบังคับหรือหนังสือสั่งการที่กระทรวงมหาดไทยกำหนดไว้การจ่ายเงินให้แก่เจ้าหนี้หรือผู้มีสิทธิให้จ่ายได้เป็นเช็คกรณีจำเป็นที่ไม่อาจจ่ายเป็นเช็คได้ให้จัดทำใบถอนเงินฝากธนาคารเพื่อให้ธนาคารออกตัวแลกเงินสั่งจ่ายให้เจ้าหนี้หรือผู้มีสิทธิการจ่ายเงินผ่านธนาคาร และให้เป็นไปตามวิธีการที่กรมส่งเสริมการปกครองส่วนท้องถิ่นกำหนด

3. การเขียนเช็คสั่งจ่ายมีวิธีการปฏิบัติคือการจ่ายเงินให้แก่เจ้าหนี้ในกรณีซื้อหรือเช่าทรัพย์สินหรือจ้างทำของให้ออกเช็คสั่งจ่ายในนามของเจ้าหนี้ขีดฆ่าคำว่า “หรือตามคำสั่ง” หรือ “หรือผู้ถือ” ออกและขีดคร่อมด้วย

4. การจ่ายเงินตามสิทธิที่พึงจะได้รับให้แก่เจ้าหนี้หรือผู้มีสิทธิรับเงินหากจำเป็นที่จะต้องสั่งจ่ายเพื่อขอรับเงินสดมาจ่ายให้กระทำได้ในการจ่ายเงินที่มีวงเงินต่ำกว่าสองพันบาท โดยให้ออกเช็คสั่งจ่ายในนามหัวหน้าหน่วยงานคลังหรือกรณีที่ไม่มีหัวหน้าหน่วยงานคลังหรือมีแต่ไม่สามารถปฏิบัติหน้าที่ได้ให้นายกเทศมนตรีแต่งตั้งพนักงานเทศบาลตั้งแต่ระดับสามหรือเทียบเท่าขึ้นไปและขีดฆ่าคำว่า “หรือตามคำสั่ง” หรือ “หรือผู้ถือ” ออกห้ามออกเช็คสั่งจ่ายเงินสด

5. หากเจ้าหนี้หรือผู้มีสิทธิรับเงินไม่มารับเช็คภายในสิบห้าวันนับตั้งแต่วันสั่งจ่ายให้ยกเลิกเช็คนั้นซึ่งถ้าหากมีการยกเลิกเช็คดังกล่าวเกินสามครั้งจึงจำเป็นต้องรายงานเหตุผลให้นายกเทศมนตรีทราบ

6. หลักฐานการจ่ายเงินในการจ่ายเงินให้แก่เจ้าหนี้หรือผู้มีสิทธิรับเงินในทุกรายการจะต้องมีหลักฐานการจ่ายไว้เพื่อประโยชน์ในการตรวจสอบ

ด้านการปฏิบัติเกี่ยวกับการจัดทำบัญชีและการรายงาน

ระบบบัญชีในปัจจุบันของเทศบาลตำบลปฏิบัติตามระเบียบกรมการปกครองว่าด้วยการบันทึกบัญชีการจัดทำทะเบียนและรายงานการเงินขององค์กรปกครองส่วนท้องถิ่นพ.ศ. 2543 โดยถือปฏิบัติมาตั้งแต่วันที่ 1 ตุลาคม 2543 มีรายละเอียดดังนี้

1. การบันทึกบัญชี

- 1.1 บันทึกบัญชีรายได้ตามเกณฑ์ค้างรับ
- 1.2 บันทึกบัญชีรายรับตามเกณฑ์เงินสด
- 1.3 บันทึกบัญชีเงินอุทิศเฉพาะเจาะจง เงินสดใช้ค่าเสียหาย และเงินรับฝากตามเกณฑ์เงินสด
- 1.4 บันทึกบัญชีรายจ่ายตามเกณฑ์เงินสด
- 1.5 บันทึกควบคุมรายจ่ายให้เป็นไปตามงบประมาณรายจ่ายในทะเบียนรายจ่าย

ตามงบประมาณ

2. การผ่านรายการไปบัญชีแยกประเภท

3. การจัดทำรายงานประจำเดือน

- 3.1 รายงานรับ – จ่ายเงินสด
- 3.2 รายงานกระแสเงินสด
- 3.3 บททดลอง

- 3.4 รายงานงบทะทบยอดเงินฝากธนาคาร
- 3.5 กระดาษทำการกระทบยอดรายจ่ายตามงบประมาณ (จ่ายจากรายรับ)
- 3.6 กระดาษทำการกระทบยอดรายจ่าย (จ่ายจากเงินสะสม)
- 3.7 กระดาษทำการกระทบยอดงบประมาณคงเหลือ
- 3.8 กระดาษทำการกระทบยอดการโอนงบประมาณรายจ่าย
4. การจัดทำรายงานการเงินประจำงวด 4 เดือน
 - 4.1 งบแสดงฐานะการเงิน
 - 4.2 งบทรัพย์สิน
 - 4.3 งบหนี้สิน
 - 4.4 งบเงินสะสม
 - 4.5 รายละเอียดลูกหนี้
 - 4.6 รายงานรายจ่ายในการดำเนินงานที่จ่ายจากเงินรายรับตามแผนงาน
 - 4.7 รายงานรายจ่ายในการดำเนินงานที่จ่ายจากเงินรายรับตามแผนงานรวม
 - 4.8 รายงานรายจ่ายในการดำเนินงานที่จ่ายจากเงินสะสม
 - 4.9 งบแสดงผลการดำเนินงานจ่ายจากรายรับ
 - 4.10 งบแสดงผลการดำเนินงานรวมจ่ายจากรายรับและเงินสะสม
 - 4.11 รายงานรายจ่ายที่ได้รับอนุมัติให้จ่ายจากเงินสะสม

จึงสรุปได้ว่าการบริหารงานการเงินและบัญชีเป็นการบริหารงานที่มีกรอบ ข้อบังคับ ระเบียบกฎหมาย ซึ่งถือเป็นแนวทางในการปฏิบัติงานโดยเฉพาะอย่างยิ่งผู้บริหารจำเป็นต้องศึกษาระเบียบแบบแผนแนวทางปฏิบัติเกี่ยวกับการเงินเพื่อให้การปฏิบัติงานมีความถูกต้อง โดยเฉพาะอย่างยิ่งในระบบราชการหรือระหว่างหน่วยงานจะต้องกระทำอย่างมีหลักฐานและบุคคลที่เป็นเจ้าหน้าที่การเงินจะต้องมีคุณสมบัติหลายประการ ได้แก่ ความซื่อสัตย์ มีความรู้เกี่ยวกับระเบียบการเงินเป็นอย่างดีมีความละเอียดรอบคอบ

แนวคิดเกี่ยวกับการเงินการคลังท้องถิ่น

สำนักบริหารราชการส่วนท้องถิ่นกรมการปกครอง (2543, หน้า 33) ได้กล่าวไว้ว่าการบริหารส่วนท้องถิ่นในประเทศไทยได้แก่เทศบาลประกอบไปด้วยเทศบาลตำบลเทศบาลเมืองและเทศบาลนครองค์การบริหารส่วนจังหวัด เมืองพัทยากรุงเทพมหานคร และองค์การบริหารส่วนตำบลมีกระบวนการที่เกี่ยวกับการจัดเก็บรายได้และการใช้จ่ายเงินของท้องถิ่นซึ่งประกอบด้วยขั้นตอนต่างๆของการเงินการคลังท้องถิ่น ดังนี้

การจัดทำแผนพัฒนา

ตามระเบียบของกระทรวงมหาดไทยว่าด้วยการจัดทำแผนพัฒนาขององค์กรปกครองส่วนท้องถิ่น พ.ศ.2548 ได้กำหนดให้องค์กรปกครองส่วนท้องถิ่นทุกแห่ง ต้องจัดทำแผนพัฒนา 3 ปีโดยให้สอดคล้องกับเศรษฐกิจ สังคมและสิ่งแวดล้อมขององค์การปกครองส่วนท้องถิ่น อันมีลักษณะเป็นการกำหนดรายละเอียดของแผนงานโครงการพัฒนาท้องถิ่น ที่จัดทำขึ้นสำหรับปีงบประมาณแต่ละปี ซึ่งมีความต่อเนื่อง และเป็นแผนก้าวหน้าครอบคลุมรายละเอียดในระยะ 3 ปี โดยมีการทบทวนเพื่อปรับปรุงเป็นประจำทุกปี ดังนั้น การวางแผนและการจัดทำแผนพัฒนา 3 ปี จึงมีความจำเป็นที่จะต้องกำหนดแผนให้มีลักษณะเชื่อมโยงและสอดคล้องกับยุทธศาสตร์ของการพัฒนาประเทศ นโยบายของรัฐบาล แผนพัฒนาจังหวัดและแผนพัฒนาอำเภอ ตลอดจนแผนยุทธศาสตร์การพัฒนาที่กำหนดไว้ เพื่อให้การนำแผนพัฒนาไปสู่การปฏิบัติตรงเป้าหมายและยุทธศาสตร์ที่วางไว้และทำให้เกิดประโยชน์สูงสุดภายใต้ข้อจำกัดของงบประมาณที่ได้รับการจัดสรรจากรัฐบาล และรายได้ที่เทศบาลจัดเก็บเอง เพื่อนำมาบริหารจัดการให้ตรงกับความต้องการของประชาชนในท้องถิ่นให้มากที่สุด ซึ่งเป็นรากฐานการพัฒนา ด้านเศรษฐกิจ สังคมและสิ่งแวดล้อมในท้องถิ่น

องค์กรปกครองส่วนท้องถิ่นมีอิสระในการกำหนดแผนพัฒนาของตนเพื่อให้แผนพัฒนาตอบสนองปัญหาความต้องการของประชาชน โดยการมีส่วนร่วมของประชาคมหมู่บ้านและทุกภาคส่วนราชการและรัฐวิสาหกิจทุกองค์กรในท้องถิ่นเป็นผู้กำหนดแนวทางการพัฒนาในรูปแบบของคณะกรรมการสนับสนุนการจัดทำแผนพัฒนาเทศบาลคณะกรรมการพัฒนาเทศบาล และคณะกรรมการติดตามและประเมินผลแผนพัฒนาซึ่งตามนโยบายของรัฐบาลต้องการส่งเสริมและสนับสนุนให้ภาคประชาชนได้มีส่วนร่วมในการกำหนดนโยบาย การตัดสินใจทางการเมือง การวางแผนพัฒนา ทางด้านเศรษฐกิจ สังคม และสิ่งแวดล้อม รวมทั้งการตรวจสอบการใช้อำนาจของรัฐทุกระดับ เพื่อนำไปสู่การพัฒนาที่ยั่งยืนโดยยึดคนเป็นศูนย์กลางในการพัฒนาด้านต่างๆเพื่อเป็นกรอบทิศทางในการบริหารงานและการจัดทำแผนพัฒนาประจำปีนำไปสู่การจัดทำงบประมาณรายจ่ายประจำปีต่อไป

การจัดทำงบประมาณรายจ่ายประจำปี

เพื่อเป็นการวางแผนการจัดหาและการใช้จ่ายเงินในปีนั้น ๆ โดยจะมีการประมาณการรายรับที่คาดว่าจะได้รับและประมาณการรายจ่ายที่จะดำเนินการภายในวงเงินประมาณการรายรับที่กำหนดไว้ทั้งนี้โครงการที่กำหนดในงบประมาณรายจ่ายเป็นโครงการที่ปรากฏอยู่ในแผนพัฒนาประจำปีซึ่งจะเป็นการสอดคล้องประสานระหว่างการวางแผนกับการจัดทำงบประมาณ เพื่อให้บริหารงานของท้องถิ่นมีประสิทธิภาพมากขึ้น

งบประมาณขององค์กรปกครองส่วนท้องถิ่นทุกรูปแบบ กรมการปกครองกำหนดให้ใช้แบบเดียวกัน เพื่อความเป็นอันหนึ่งอันเดียว เพื่ออำนวยความสะดวกแก่สถิติ และเป็นงบประมาณแบบแผนงานโครงการ (PPBS) เพื่อช่วยให้ผู้บริหารท้องถิ่นสามารถใช้ประโยชน์ในการวางแผนพัฒนาท้องถิ่น ตลอดจนวางแนวทางการพัฒนาท้องถิ่นได้อย่างมีหลักการ

แผนงานตามระบบงบประมาณจะต่างกับแผนปฏิบัติการได้แก่ แผนปฏิบัติการคือ ผลของการวิเคราะห์ปัญหาต่างๆ ขององค์กรปกครองส่วนท้องถิ่นที่จะต้องดำเนินการแก้ไข หรือพัฒนาให้ดียิ่งขึ้น โดยนำมาจัดลำดับความสำคัญ เพื่อพิจารณาการดำเนินการก่อน- หลัง ส่วนแผนตามระบบงบประมาณเป็นผลจากการพิจารณาหน้าที่ขององค์กรปกครองส่วนท้องถิ่น แล้วนำมากำหนดเป็นกลุ่มแผนงานและกลุ่มงานเพื่อพัฒนาท้องถิ่นซึ่งกรมการปกครองได้กำหนดไว้

เงินรายจ่ายประจำปีขององค์กรปกครองส่วนท้องถิ่น ให้จัดทำเป็นงบประมาณรายจ่ายประจำปี และให้มีประมาณการรายรับประกอบงบประมาณรายจ่ายประจำปีด้วย โดยจำแนกเป็นงบประมาณรายจ่ายทั่วไป และงบประมาณรายจ่ายเฉพาะการ องค์กรปกครองส่วนท้องถิ่น อาจทำงบประมาณรายจ่ายเฉพาะการได้โดยได้รับความเห็นชอบจากสภาท้องถิ่น งบประมาณรายจ่ายทั่วไปและงบประมาณรายจ่ายเฉพาะการ อาจตั้งจ่ายเงินช่วยเหลือระหว่างกันได้

รายจ่ายตามแผนงาน จำแนกเป็นสองลักษณะ คือ

1. รายจ่ายประจำ ประกอบด้วย

- 1.1 หมวดเงินเดือนและค่าจ้างประจำ
- 1.2 หมวดค่าจ้างชั่วคราว
- 1.3 หมวดค่าตอบแทน ใช้สอยและวัสดุ
- 1.4 หมวดค่าสาธารณูปโภค
- 1.5 หมวดเงินอุดหนุน
- 1.6 หมวดรายจ่ายอื่น

2. รายจ่ายเพื่อการลงทุน ประกอบด้วย

- 2.1 หมวดค่าครุภัณฑ์ ที่ดินและสิ่งก่อสร้าง

3. รายละเอียดประเภทรายจ่ายงบกลาง หมวดรายจ่ายต่างๆ ที่กำหนดไว้ตามบัญชีการจำแนกประเภทรายรับ-รายจ่าย และเงินนอกงบประมาณให้เป็นไปตามที่กรมการปกครองกำหนด

หมวดเงินเดือนและค่าจ้างประจำ

เงินเดือน หมายถึง เงินที่จ่ายให้แก่ผู้บริหาร พนักงานขององค์กรปกครองส่วนท้องถิ่นทุกประเภท โดยมีอัตรากำหนดไว้แน่นอนในบัญชีกำหนดจำนวนตำแหน่งและอัตราเงินเดือนประจำปีที่ได้ตรวจสอบยืนยันว่าถูกต้อง และรวมตลอดถึงเงินที่กระทรวงมหาดไทยกำหนดให้จ่ายในลักษณะเงินเดือนและเงินเพิ่มอื่นๆ ที่จ่ายควบกับเงินเดือน

ค่าจ้างประจำ หมายถึง เงินที่จ่ายเป็นค่าจ้างให้แก่ลูกจ้างประจำขององค์กรปกครองส่วนท้องถิ่น เพื่อให้ปฏิบัติงานที่มีลักษณะประจำ โดยมีกรอบอัตราค่าจ้าง รวมถึงเงินจ่ายควบกับค่าจ้างประจำด้วย

ค่าจ้างชั่วคราว หมายถึง เงินที่จ่ายเป็นค่าแรงสำหรับการทำงานในเวลาปกติของลูกจ้างชั่วคราวขององค์กรปกครองส่วนท้องถิ่นมีระยะเวลาการจ้างไม่เกิน 4 ปี และ 1 ปี โดยมีกรอบอัตราค่าจ้าง

หมวดค่าตอบแทน ใช้สอยและวัสดุ

ค่าตอบแทน หมายถึง เงินที่จ่ายเป็นค่าตอบแทนให้แก่ผู้ปฏิบัติงานให้องค์กรปกครองส่วนท้องถิ่น

ค่าใช้สอย หมายถึง รายจ่ายเพื่อให้ได้มาซึ่งบริการใดๆ (นอกเหนือจากสาธารณูปโภค) ได้แก่ รายจ่ายเกี่ยวกับการรับรองและพิธีการ และรายจ่ายเกี่ยวกับการปฏิบัติราชการที่ไม่เข้าลักษณะรายจ่ายหมวดอื่น ๆ

ในกรณีที่หน่วยงานขององค์กรปกครองส่วนท้องถิ่นเป็นผู้ดำเนินการบำรุงรักษาหรือซ่อมแซมทรัพย์สินต่างๆ เองให้ปฏิบัติดังนี้

1. ค่าจ้างเหมาแรงงานของบุคคลภายนอกให้เบิกจ่ายโดยให้เป็นค่าจ้างเหมาบริการในลักษณะค่าใช้สอย
2. ค่าสิ่งของที่องค์กรปกครองส่วนท้องถิ่นซื้อมาในการบำรุงรักษาหรือซ่อมแซมทรัพย์สินให้เบิกจ่ายในลักษณะค่าวัสดุ
3. ค่าจ้างแรงงานบุคคลที่องค์กรปกครองส่วนท้องถิ่นจ้างเป็นการชั่วคราวเพื่อกรณีในลักษณะมิใช่จ้างเหมาแรงงานให้เบิกจ่ายในค่าจ้างชั่วคราว

ค่าวัสดุ หมายถึง ความว่า

1. ระบายเพื่อซื้อแลกเปลี่ยน จ้างทำ ทำเอง หรือกรณีอื่น ๆ ใดก็ตาม เพื่อให้ได้มาซึ่งกรรมสิทธิ์ในสิ่งของ ดังต่อไปนี้

1.1 สิ่งของต่าง ๆ ซึ่งโดยสภาพเมื่อใช้ไปแล้วย่อมสิ้นเปลืองหมดไปเอง แปรสภาพหรือไม่คงสภาพเดิมอีกต่อไป

1.2 สิ่งของที่มีลักษณะคงทนถาวร แต่มีอายุใช้งานในระยะเวลาไม่เกิน 1 ปี

1.3 สิ่งของที่มีลักษณะคงทนถาวร โดยมีอายุใช้งานในระยะเวลาประมาณ 1 ปีขึ้นไป แต่มีราคาหน่วยหนึ่งหรือชุดหนึ่งไม่เกิน 5,000 บาท ยกเว้นสิ่งของตามตัวอย่างสิ่งของที่เป็นครุภัณฑ์

1.4 สิ่งของที่องค์การปกครองส่วนท้องถิ่นนำมาใช้ในการบำรุงรักษาหรือซ่อมแซมทรัพย์สิน เพื่อให้มีสภาพหรือประสิทธิภาพคงเดิม

2. ค่าใช้จ่าย ที่เกิดขึ้นต้องชำระพร้อมกับค่าสิ่งของ เช่น ค่าขนส่ง ค่าภาษี ค่าประกัน ค่าติดตั้ง ฯลฯ ให้เบิกในรายการค่าวัสดุ

หมวดค่าสาธารณูปโภค หมายความว่า ระบายเพื่อให้ได้มาซึ่งบริการสาธารณูปโภค

หมวดเงินอุดหนุน หมายความว่า เงินที่จ่ายให้องค์กรอื่นและเป็นกิจการตามอำนาจหน้าที่ขององค์การปกครองส่วนท้องถิ่นตามกฎหมาย โดยองค์การปกครองส่วนท้องถิ่นมิได้ดำเนินการเอง

หมวดระบายจ่ายอื่น หมายความว่า ระบายจ่ายต่างๆ ซึ่งไม่เข้าลักษณะระบายจ่ายหมวดหนึ่งหมวดใดข้างต้น เช่น ชำระหนี้ที่ค้างชำระ ค่าจ้างบริษัทที่ปรึกษา (ไม่ใช่ครุภัณฑ์ หรือที่ดิน หรือสิ่งก่อสร้าง) เป็นต้น

หมวดค่าครุภัณฑ์ ที่ดินและสิ่งก่อสร้าง

ค่าครุภัณฑ์ หมายความว่า

1. ระบายเพื่อซื้อแลกเปลี่ยน จ้างทำ ทำเองหรือกรณีอื่นใด เพื่อให้ได้มาซึ่งกรรมสิทธิ์ในสิ่งของ

2. สิ่งของที่มีลักษณะคงทนถาวร มีอายุการใช้งานในระยะเวลาประมาณ 1 ปีขึ้นไป และมีราคาหนึ่งหรือชุดหนึ่งเกิน 5,000 บาท

3. ค่าใช้จ่ายต่างๆที่เกิดขึ้นเนื่องจากการประกอบตัดแปลงต่อเติมสิ่งของตามข้อ 1 เพื่อให้มีสภาพหรือประสิทธิภาพดีขึ้น ค่าใช้จ่ายตามวรรคแรกให้หมายความรวมถึงค่าสิ่งของที่องค์การปกครองส่วนท้องถิ่นซื้อมาดำเนินการเอง

4. ค่าใช้จ่ายต่างๆ ที่เกิดขึ้น โดยจะต้องชำระพร้อมกับสิ่งของ เช่น ค่าขนส่ง ค่าภาษี ค่าประกันภัย ค่าติดตั้ง ฯลฯ ให้เบิกจ่ายในรายการค่าครุภัณฑ์

5. รายการที่ให้เบิกจ่ายในลักษณะค่าครุภัณฑ์

5.1 รายการจ่ายที่ปรึกษาซึ่งเกี่ยวกับค่าครุภัณฑ์หรือเพื่อให้ได้มาซึ่งครุภัณฑ์

5.2 ค่าซ่อมใหญ่เครื่องจักรกลและยานพาหนะ (Overhaul)

ที่ดินและสิ่งปลูกสร้าง หมายความว่า รายการจ่ายเพื่อให้ได้มาซึ่งที่ดินและหรือสิ่งก่อสร้างซึ่งติดอยู่กับที่ดิน และสิ่งก่อสร้าง และค่าใช้จ่ายต่างๆ ซึ่งเกิดขึ้นเนื่องมาจากการปรับปรุงที่ดินและสิ่งก่อสร้าง ซึ่งมีใช้เป็นการซ่อมแซมตามปกติ

รายละเอียดของประเภทรายการจ่าย ให้เป็นไปตามบัญชีการจำแนกประเภทรายการจ่ายตามที่กรมการปกครองกำหนด

ประมาณการรายรับขององค์กรปกครองส่วนท้องถิ่น ประกอบด้วยรายได้จำแนกเป็น

1. หมวดภาษีอากร
2. หมวดค่าธรรมเนียม ค่าปรับและใบอนุญาต
3. หมวดรายได้จากทรัพย์สิน
4. หมวดรายได้จากสาธารณูปโภค และกิจการพาณิชย์
5. หมวดเงินอุดหนุน
6. หมวดรายได้เบ็ดเตล็ด

การจัดเก็บและจัดหารายได้

ตามที่กฎหมายกำหนดทั้งที่ท้องถิ่นเป็นผู้จัดเก็บเองและได้รับจัดสรรจากหน่วยงานอื่นเพื่อนำไปใช้จ่ายเมื่อจัดทำงบประมาณรายจ่ายแล้ว การจัดเก็บรายได้ สำนักบริหารราชการส่วนท้องถิ่น กรมการปกครอง และสำนักงานคณะกรรมการพัฒนาการเศรษฐกิจและสังคมแห่งชาติ (2543, หน้า 33) จากที่รัฐบาลได้กระจายอำนาจให้ท้องถิ่นปกครองตนเอง ส่งผลให้การกระจายรายได้ให้ท้องถิ่นที่มีลักษณะเช่นเดียวกัน คือ รัฐบาลกลางเป็นผู้กำหนดและแบ่งว่ารายได้ประเภทใดบ้างที่ให้เป็นของท้องถิ่น และรายได้ประเภทใดบ้างที่ยังคงเป็นของรัฐบาลกลาง โดยกำหนดในรูปแบบของกฎหมายทั้งที่เป็นพระราชบัญญัติ พระราชกฤษฎีกา กฎกระทรวง ประกาศกระทรวง รวมถึงระเบียบและข้อบังคับต่างๆ การกำหนดรายได้ให้ท้องถิ่นจะขึ้นอยู่กับปัจจัยหลายประการ เช่น ปัจจัยทางด้านเศรษฐกิจของประเทศ สถานะทางการคลังของรัฐบาล ความพร้อมของท้องถิ่นการเรียกร้องของท้องถิ่นรวมทั้งปัจจัยทางการเมือง

โครงสร้างรายได้ของท้องถิ่น

เทศบาล องค์การบริหารส่วนจังหวัด องค์การบริหารส่วนตำบล เมืองพัทยาและ กรุงเทพมหานคร มีโครงสร้างหรือที่มาของรายได้คล้ายคลึงกันกล่าวคือ

1. ภาษีอากร ประกอบด้วย

1.1 ภาษีที่ท้องถิ่นจัดเก็บได้แก่

1.1.1 ภาษีโรงเรือนและที่ดิน

1.1.2 ภาษีบำรุงท้องถิ่น

1.1.3 ภาษีป้าย

1.1.4 อากรฆ่าสัตว์

1.2 ภาษีที่ท้องถิ่นมอบให้รัฐจัดเก็บแทนได้แก่

1.2.1 ภาษีมูลค่าเพิ่ม

1.2.2 ภาษีธุรกิจเฉพาะ

1.2.3 ภาษีสุรา

1.2.4 ภาษีสรรพสามิต

1.2.5 ภาษีมูลค่าเพิ่ม พรบ.กระจายอำนาจฯ

1.2.6 ค่าธรรมเนียมจดทะเบียนสิทธิและนิติกรรมที่ดิน

1.2.7 ค่าภาคหลวงแร่

1.2.8 ค่าภาคหลวงปิโตรเลียม

2. ค่าธรรมเนียม ค่าปรับและใบอนุญาต

3. รายได้จากทรัพย์สิน

4. รายได้เบ็ดเตล็ด

5. เงินอุดหนุนจากรัฐบาล

6. เงินกู้

นโยบายของรัฐบาลตามแผนพัฒนาเศรษฐกิจและสังคมแห่งชาติ ฉบับที่ 3 -10 มุ่งเพิ่มประสิทธิภาพการคลังขององค์กรปกครองส่วนท้องถิ่นให้มีฐานะการคลังมั่นคงสามารถยืนอยู่ได้ด้วยตนเอง โดยเฉพาะในภาวะปัจจุบันประเทศไทยประสบภาวะเศรษฐกิจถดถอยอย่างรุนแรง การจัดเก็บภาษีไม่เป็นไปตามเป้าหมายที่กำหนดไว้ ซึ่งจะส่งผลกระทบต่องบประมาณแผ่นดิน รัฐบาลต้องลดรายจ่ายและส่งผลต่อเงินอุดหนุนที่ให้แก่ท้องถิ่น เมื่อภาวการณ์เป็นเช่นนี้ ท้องถิ่นจำเป็นต้องปรับปรุงประสิทธิภาพในการบริหารและการจัดเก็บภาษีท้องถิ่น โดยเน้นระบบการจัดเก็บภาษีและเพิ่มรายได้ เพื่อให้ท้องถิ่นสามารถที่จะดำเนินการตามอำนาจหน้าที่ที่ได้รับ โดยไม่ต้องพึ่งพาเงินอุดหนุนหรือเงินอื่นที่รัฐบาลกลางจัดสรรให้หรือพึ่งพาให้น้อยลง จะทำให้

ท้องถิ่นมีอิสระในการบริหารกิจการของตนเองมากขึ้น และลดการควบคุมจากรัฐบาลกลาง นอกจากนี้ยังเป็นการสอดคล้องกับนโยบายการกระจายอำนาจให้องค์กรปกครองส่วนท้องถิ่น มีความเป็นอิสระในการปกครองตนเองมากขึ้น

การจัดซื้อจัดจ้างหรือการจัดหาพัสดุ

การเบิกจ่ายเงินตามโครงการต่างๆในงบประมาณรายจ่ายที่กำหนดไว้ เมื่อท้องถิ่นมีรายได้การบริหารงานพัสดุขององค์กรปกครองส่วนท้องถิ่นเป็นไปตามหลักธรรมาภิบาล (Good Governance) การจัดซื้อ/จัดจ้างที่ถูกต้อง และโปร่งใส และเพื่อให้เกิดความโปร่งใยิ่งขึ้นในการบริหารงบประมาณให้เกิดความคุ้มค่า มีประสิทธิภาพและประสิทธิผล คือ “การจัดซื้อ จัดจ้าง” เพื่อให้ได้มาซึ่งพัสดุที่ต้องการในโครงการกิจกรรมต่างๆ ของเทศบาล โดยถือปฏิบัติตามระเบียบ กฎหมายและหนังสือสั่งการต่างๆ อย่างเคร่งครัด โดยที่มิงานพัสดุ งานกองคลัง เป็นหน่วยงานกลางที่ทำหน้าที่รวบรวมความต้องการพัสดุของแต่ละกอง/สำนัก มาจัดทำเป็นแผนงานรวมในการจัดซื้อ จัดจ้างทั้งหมด โดยเฉพาะการตรวจสอบราคาและการประกวดราคา ได้มีมาตรการเพื่อให้เกิดความโปร่งใสเป็นธรรมและตรวจสอบได้ดังนี้

1. การกำหนดเงื่อนไขและคุณสมบัติของผู้เสนอราคาได้เปิดกว้าง ไม่เกินความจำเป็น เพื่อให้เกิดการแข่งขันอย่างเป็นธรรมและอย่างแท้จริง
2. มีมาตรการตรวจสอบการสมยอมในการเสนอราคา
3. มีมาตรการตรวจสอบผู้เสนอราคาที่มีผลประโยชน์ร่วมกัน
4. มีการเปิดเผยราคากลางและรายละเอียดในการประมาณราคากลาง
5. มีการส่งเอกสารประกวดราคาไปยังสื่อต่างๆ เพื่อเผยแพร่ให้แก่ผู้สนใจได้รับทราบอย่างทั่วถึง เช่น ส่งไปยังศูนย์รวมข่าวประกวดราคาจังหวัดกรมประชาสัมพันธ์องค์การสื่อมวลชนแห่งประเทศไทยสถานีวิทยุกระจายเสียงแห่งประเทศไทย และผู้รับจ้างเหมาก่อสร้าง เป็นต้น
6. มีการปิดประกาศอย่างเปิดเผย ณ บ้ายประชาสัมพันธ์ข่าวสารการประกวดราคาขององค์กรปกครองส่วนท้องถิ่น โดยเจ้าหน้าที่ที่ได้รับแต่งตั้งตามคำสั่งปฏิบัติหน้าที่โดยชัดเจน และเป็นระบบ
7. มีการแต่งตั้งประชาชนเข้าร่วมในการจัดซื้อ/จัดจ้างและมีการแต่งตั้งคณะกรรมการจากบุคคลภายนอกที่มีความรู้ ความชำนาญมาช่วยในการพิจารณา เพื่อช่วยในการตัดสินใจจัดซื้อ-จ้างโดยใช้ระบบเทคโนโลยีสมัยใหม่(การประมูลด้วยระบบอิเล็กทรอนิกส์ e-auction) มีการรายงานผลการประกวดราคา และเรื่องต่างๆ โดยประชาสัมพันธ์ และแจ้งให้อำเภอและจังหวัดทราบ

การบันทึกบัญชีทางการรับ – การจ่ายเงิน

แสดงให้เห็นถึงสถานะการเงินการคลังท้องถิ่นว่ามีรายรับเพียงพอที่จะเบิกจ่ายตามงบประมาณรายจ่ายโดยสามารถช่วยผู้บริหารในการตรวจสอบและควบคุมการบริหารงานให้ เป็นไปอย่างมีประสิทธิภาพและประสิทธิผล

การเบิกจ่ายและการบันทึกบัญชี

ก่อนการเบิกจ่ายเงินตามงบประมาณรายจ่ายประจำปีหรืองบประมาณรายจ่ายเพิ่มเติมให้หน่วยงานผู้เบิกยื่นแผนการใช้จ่ายเงินต่อหน่วยงานคลังทุกสามเดือนโดยให้ถือปฏิบัติ ดังนี้

1. การเบิกจ่ายให้เป็นไปตามที่เทศบัญญัติงบประมาณรายจ่ายประจำปี หรือ งบประมาณรายจ่ายเพิ่มเติมและงบประมาณที่จัดหาจากแหล่งอื่น
2. การเบิกจ่ายเงินจะต้องปฏิบัติตามกฎหมาย ระเบียบ ข้อบังคับหรือหนังสือสั่งการที่ กระทรวงมหาดไทยกำหนด
3. การบันทึกบัญชี หลักการบัญชีจะต้องปฏิบัติตามระเบียบที่กำหนด
4. การจัดทำงบแสดงฐานะการเงินและสถิติการคลังต่าง ๆ ตามแบบที่กรมส่งเสริม การปกครองท้องถิ่นกำหนด เพื่อส่งให้สำนักงานการตรวจเงินแผ่นดินภูมิภาคตรวจสอบภายใน แก่สิบวันนับแต่วันสิ้นปี และส่งสำเนาให้ผู้ว่าราชการจังหวัดทราบ
5. ให้องค์การปกครองส่วนท้องถิ่นประกาศสำเนางบแสดงฐานะการเงินและงบอื่น ๆ โดยเปิดเผยเพื่อให้ประชาชนทราบ ณ สำนักงานองค์การปกครองส่วนท้องถิ่นในเวลาอันสมควร

การตรวจสอบการคลัง

เพื่อเป็นการป้องกันมิให้เกิดความบกพร่องหรือทุจริตและเพื่อนำไปสู่การปรับปรุงและ แก้ไขให้ถูกต้องเหมาะสมต่อไปในแต่ละขั้นตอนการตรวจสอบโดยหน่วยตรวจสอบภายในและผู้ ตรวจสอบภายนอก การตรวจสอบ การเบิกจ่ายเงินให้เป็นไปโดยถูกต้องตามระเบียบฯ โดยมี เจ้าหน้าที่การเงินและบัญชี เป็นผู้ที่ทำหน้าที่ตรวจฎีกาเบิกจ่ายเงินทั้งในงบประมาณและนอก งบประมาณอย่างรอบคอบและรัดกุมภายใต้ “ระบบควบคุมภายใน” ที่ได้มีการวางระบบไว้ อย่างชัดเจนตามกรอบหน้าที่ความรับผิดชอบของแต่ละกอง/สำนัก ตลอดจนการตรวจสอบของ สำนักงานส่งเสริมการปกครองท้องถิ่นจังหวัดและสำนักงานตรวจเงินแผ่นดินภูมิภาคที่ 9

สรุปได้ว่าการบริหารการเงินการคลังเป็นกระบวนการเกี่ยวกับการจัดเก็บรายได้และ การใช้จ่ายเงินของเทศบาล ซึ่งประกอบด้วยการจัดทำแผนพัฒนาการจัดทำงบประมาณ

รายงานประจำปีการจัดการรายได้การจัดซื้อจัดจ้างการทำบันทึกบัญชีและการตรวจสอบการคลัง

ข้อมูลเกี่ยวกับเทศบาลตำบลเชียงม่วน อำเภอเชียงม่วน จังหวัดพะเยา

เทศบาลตำบลเชียงม่วน มีฐานะเป็นนิติบุคคล อยู่ในกำกับดูแลของนายอำเภอ และผู้ว่าราชการจังหวัดตามลำดับ แต่เดิมมานั้นได้มีฐานะเป็นสุขาภิบาลของ อำเภอเชียงม่วน และเปลี่ยนฐานะเป็นเทศบาลตำบลเชียงม่วน เมื่อวันที่ 24 กุมภาพันธ์ พ.ศ. 2542 ตาม พ.ร.บ. การเปลี่ยนแปลงของสุขาภิบาลเป็นเทศบาล พ.ศ. 2542 และยุบรวมสภาตำบลเชียงม่วนกับ เทศบาลตำบลเชียงม่วน ตามประกาศกระทรวงมหาดไทย ลงวันที่ 24 กันยายน 2547 โดยมีผล บังคับใช้ตั้งแต่วันที่ 29 กันยายน 2547 เป็นต้นไปโดยมีพื้นที่รับผิดชอบ 128.04 ตารางกิโลเมตร ประกอบด้วย 2 ตำบล 13 หมู่บ้าน คือ

1. ตำบลเชียงม่วน มีจำนวน 10 หมู่บ้าน ประกอบด้วย

- หมู่ที่ 1 บ้านหลวง
- หมู่ที่ 2 บ้านปงสนุก
- หมู่ที่ 3 บ้านปิ่น
- หมู่ที่ 4 บ้านไชยสถาน
- หมู่ที่ 5 บ้านท่าม่าน
- หมู่ที่ 6 บ้านหลายทุ่ง
- หมู่ที่ 7 บ้านสบทราย
- หมู่ที่ 8 บ้านใหม่
- หมู่ที่ 9 บ้านกลาง
- หมู่ที่ 10 บ้านป่าซางคำ

2. ตำบลบ้านม่วง มีจำนวน 3 หมู่บ้าน ประกอบด้วย

- หมู่ที่ 1 บ้านม่วง
- หมู่ที่ 2 บ้านแพทย์
- หมู่ที่ 7 บ้านหนองกลาง (บางส่วน)

ลักษณะที่ตั้งและการประกอบอาชีพ

เทศบาลตำบลเชียงม่วน ตั้งอยู่ที่ราบสูงระหว่างหุบเขา โดยมีภูเขาล้อมรอบตลอดแนวทิศตะวันออกและทิศตะวันตก สูงกว่าระดับน้ำทะเลปานกลาง 800 เมตร มีเขตติดต่อกับจังหวัดแพร่และจังหวัดน่าน มีแม่น้ำสายหลักที่ไหลผ่านที่ใช้ประโยชน์คือ แม่น้ำปี้และแม่น้ำยมบางส่วน มีอากาศหนาวเย็นจัดในช่วงฤดูหนาว และมีอากาศร้อนจัดในช่วงเดือน มีนาคม-พฤษภาคม ประชาชนส่วนใหญ่ ตั้งถิ่นฐานเกาะกลุ่มไปตามทางหลวงจังหวัด หมายเลข 1091 และบริเวณสองฝั่งแม่น้ำปี้ อยู่ห่างจากตัวจังหวัดพะเยา ประมาณ 117 กิโลเมตร

การประกอบอาชีพของประชาชนส่วนใหญ่ประกอบอาชีพเกษตรกรรมโดยการทำการทำสวน ทำไร่ เลี้ยงสัตว์และทำไร่นาสวนผสมตามปรัชญาเศรษฐกิจพอเพียงในการดำรงชีวิต รักความสงบและมีความรักสามัคคีกัน

อาณาเขต

เทศบาลตำบลเชียงม่วน ตั้งอยู่บริเวณที่ว่าการอำเภอเชียงม่วน อำเภอเชียงม่วน จังหวัดพะเยา ประชาชนส่วนใหญ่ ตั้งถิ่นฐานเกาะกลุ่มไปตามทางหลวงจังหวัด หมายเลข 1091 และสองข้างของลำน้ำปี้ ซึ่งเปรียบเสมือนสายเลือดของชาวอำเภอเชียงม่วน ซึ่งอยู่ห่างออกไปจากตัวจังหวัดพะเยา ประมาณ 117 กิโลเมตร

ทิศเหนือ

เริ่มจาก หลักเขตที่ 10 จากบริเวณสุสานบ้านทุ่งมอก หมู่ที่ 5 ตำบลบ้านม่วง ตัดข้ามทางหลวงแผ่นดิน หมายเลข 1091 ซึ่งมาจากทางทิศเหนือประมาณ 200 เมตร ถึงหลักเขตที่ 1 กลับลงมาทางทิศตะวันออกเฉียงใต้ ขนาดกับแนวทางหลวงแผ่นดินหมายเลข 1091 ประมาณ 400 เมตร แล้วไปทางทิศตะวันออก ขนานถนนสายหน้าโรงพยาบาลเชียงม่วน – บ้านหล่ายทุ่ง ระยะทางประมาณ 2,000 เมตร ตัดขึ้นทิศเหนือประมาณ 200 เมตร จนถึงหลักเขตที่ 2 มาทางทิศตะวันออกประมาณ 300 เมตรถึงถนนไปบ้านท่าฟ้าใต้สายเก่าตัดข้ามประมาณ 200 เมตร จนถึงหลักเขตที่ 3 เป็นสิ้นสุดแนวเขตด้านทิศเหนือ ระยะทางประมาณ 5,000 เมตร

ทิศตะวันออก

เริ่มจากหลักเขตที่ 3 ลงมาทางทิศใต้ ขนานแนวถนนสายบ้านท่าฟ้าใต้(เดิม)ประมาณ 1,200 เมตร จนถึงหลักเขตที่ 4 แล้วจึงวกขึ้นไปทางทิศตะวันตกเฉียงเหนือไปตามแนวลำน้ำปี้ ประมาณ 2,000 เมตร จนถึงหลักเขตที่ 5 จากนั้นตรงไปจนถึงสี่แยกบ้านใหม่ – บ้านไชยสถาน ระยะทางประมาณ 1,000 เมตร ซึ่งตัดตรงเข้าหาทางหลวงแผ่นดิน หมายเลข 1091 ข้ามตรงไปประมาณ 300 เมตร จนถึงหลักเขตที่ 6 เป็นที่สิ้นสุดแนวเขตด้านทิศตะวันออก รวมระยะทางประมาณ 4,500 เมตร

ทิศใต้

เริ่มจากหลักเขตที่ 6 ไปทางทิศตะวันตก ขนานไปตามแนวทางหลวงแผ่นดิน หมายเลข 1091 ประมาณ 1,700 เมตร จนถึงหลักเขตที่ 7 ข้างทางหลวงแผ่นดินหมายเลข 1120 (ไปจังหวัดแพร่) แล้วตัดข้ามถนนไปทางทิศตะวันตกประมาณ 2,000 เมตร จนถึงหลักเขตที่ 8 เป็นสิ้นสุดแนวเขตด้านทิศใต้รวมระยะทางประมาณ 3,700 เมตร

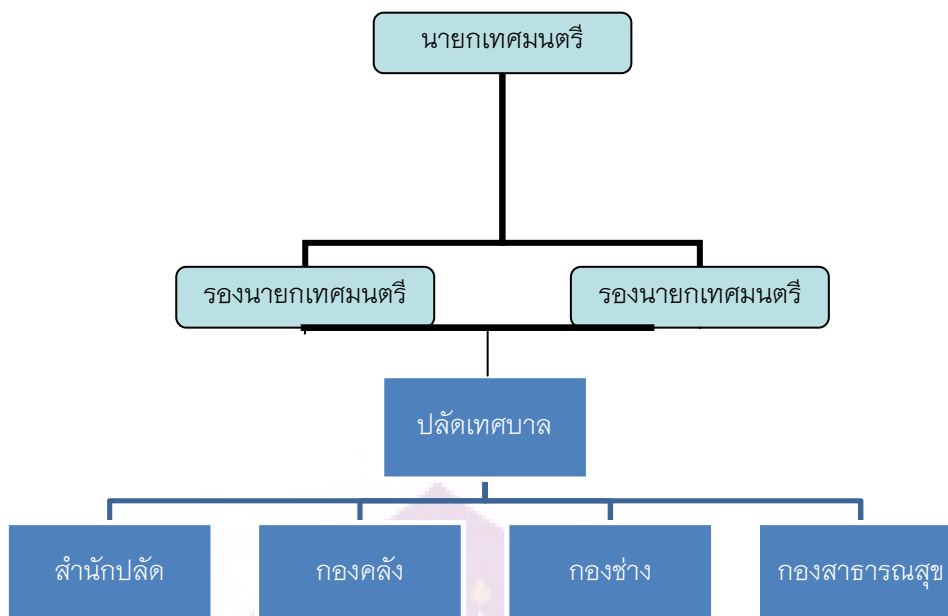
ทิศตะวันตก

เริ่มจากหลักเขตที่ 8 ตัดตรงไปทิศเหนือประมาณ 500 เมตร ถึงลำน้ำป่าข้ามตรงไปประมาณ 1,000 เมตร ถึงหลักเขตที่ 9 บริเวณถนนบ้านหนองหมู – บ้านป่าแหมใต้ ตรงขึ้นไปทางเหนือประมาณ 2,000 เมตร จนถึงหลักเขตที่ 10 เป็นอันสิ้นสุดแนวเขตด้านทิศตะวันตก รวมระยะทางประมาณ 3,500 เมตร

ประชากร

มีประชากรรวมทั้งสิ้น 9,126 คน แยกเป็นชาย 4,624 คน หญิง 4,502 คน จำนวนหลังคาเรือน 3,471 ครัวเรือน ความหนาแน่นของประชากรต่อพื้นที่ 72 คน ต่อตารางกิโลเมตร ตาราง 1 แสดงจำนวนประชากร ครัวเรือนในเขตเทศบาลตำบลเชียงม่วน

ตำบล	หมู่ที่	ชื่อหมู่บ้าน	จำนวน ครัวเรือน	ลักษณะประชากร		รวม
				ชาย	หญิง	
เชียงม่วน	1	บ้านหลวง	331	467	454	921
	2	บ้านปงสนุก	386	509	548	1,057
	3	บ้านปิ่น	346	512	519	1,031
	4	บ้านไชยสถาน	228	349	354	703
	5	บ้านท่าม่าน	320	430	407	837
	6	บ้านหลายทุ่ง	308	443	399	842
	7	บ้านสบทราย	171	259	245	504
	8	บ้านใหม่	131	165	124	289
	9	บ้านกลาง	193	307	288	595
	10	บ้านป่าซางคำ	212	182	171	353
บ้านม่วง	1	บ้านม่วง	480	493	505	998
	2	บ้านแพทย์	299	429	406	835
	7	หนองกลาง	64	75	79	154
		ทะเลเบียนกลาง	1	3	2	5
		รวม	3,471	4,624	4,502	9,126



ภาพ 2 แสดงแผนผังสายงานบังคับบัญชาเทศบาลตำบลเชียงใหม่

การแบ่งส่วนราชการและการบริหารงานของเทศบาลตำบลเชียงใหม่

เทศบาลตำบลเชียงใหม่ได้กำหนดโครงสร้างการแบ่งส่วนราชการออกเป็น 4 ส่วน (เทศบาลตำบลเชียงใหม่แผนอัตรากำล้าง 3 ปี พ.ศ. 2552- 2554) ซึ่งได้แก่ สำนักปลัดเทศบาล กองคลัง กองช่าง กองสาธารณสุขและสิ่งแวดล้อมและมีอัตรากำล้างพนักงานเทศบาลสามัญจำนวน 30 อัตรา (เป็นพนักงานเทศบาลสามัญไม่รวมพนักงานจ้างชั่วคราว) จากส่วนราชการบางส่วนมีปริมาณงานเพิ่มขึ้นจากเดิม เพราะมีการขยายงานและได้รับมอบหมายงานเพิ่มขึ้น จึงมีความจำเป็นต้องใช้บุคลากรที่มีความชำนาญหรือเชี่ยวชาญเฉพาะด้านในการปฏิบัติการกิจ โดยที่ได้มีการกำหนดโครงสร้างและกรอบอัตรากำล้างให้สอดคล้องกับภารกิจและอำนาจหน้าที่ แต่ส่วนราชการบางส่วน ได้กำหนดกรอบอัตรากำล้างจากเดิมไว้จำนวนมาก เพื่อรองรับบุคลากรเมื่อเทศบาลได้พิจารณาถึงเหตุผล ปริมาณงาน ตลอดจนจนการใช้กำลังคนทั้งลูกจ้างประจำ พนักงานจ้าง โดยประเมินความรู้ความสามารถของกำลังเดิมที่มีอยู่ ให้เหมาะสมกับความรู้ความสามารถของแต่ละคน เพื่อมิให้เกิดปัญหาคนล้นงาน และเป็นการประหยัดงบประมาณด้านบุคลากรของเทศบาล เทศบาลจึงดำเนินการกับตำแหน่งที่ว่าง โดยการตัดโอน ปรับปรุง และตัดโอนไปไว้ในงานที่มีความสำคัญ และจำเป็นมากกว่า ทั้งนี้ เพื่อให้จะสามารถแก้ไขปัญหาของเทศบาลได้อย่างมีประสิทธิภาพ

สำนักปลัดเทศบาล

มีหน้าที่ความรับผิดชอบเกี่ยวกับราชการทั่วไปของเทศบาล และราชการที่มีได้กำหนดให้เป็นหน้าที่ของกอง หรือส่วนราชการใด ในเทศบาลโดยเฉพาะ รวมทั้งกำกับและเร่งรัดการปฏิบัติราชการของส่วนราชการในเทศบาลให้เป็นไปตามนโยบายและแผนการปฏิบัติราชการของเทศบาล

กองคลัง

มีหน้าที่ความรับผิดชอบเกี่ยวกับงานการจ่าย การรับ การนำส่งเงิน การเก็บรักษาเงิน และเอกสารทางการเงิน การตรวจสอบใบสำคัญ ฎีกา งานเกี่ยวกับเงินเดือน ค่าจ้าง ค่าตอบแทน เงินบำเหน็จ บำนาญ เงินอื่น ๆ งานเกี่ยวกับการจัดทำงบประมาณฐานะทางการเงิน การจัดสรรเงินต่างๆ การจัดทำบัญชีทุกประเภท ทะเบียนคุมเงินรายได้และรายจ่ายต่างๆ การควบคุมการเบิกจ่าย งานทำงบทดลองประจำเดือน ประจำปี งานเกี่ยวกับการพัสดุของเทศบาล และงานอื่นๆ ที่เกี่ยวข้องและที่ได้รับมอบหมาย

กองช่าง

มีหน้าที่ความรับผิดชอบเกี่ยวกับการสำรวจ ออกแบบ จัดทำข้อมูลทางด้านวิศวกรรม การจัดเก็บและทดสอบคุณภาพวัสดุงานออกแบบและเขียนแบบ การตรวจสอบ การก่อสร้าง งานการควบคุมอาคารตามระเบียบกฎหมาย งานแผนการปฏิบัติงานการก่อสร้างและซ่อมบำรุง การควบคุมการก่อสร้างและซ่อมบำรุง งานแผนงานด้านวิศวกรรมเครื่องจักรกล การรวบรวมประวัติติดตาม ควบคุมการปฏิบัติงานเครื่องจักรกล การควบคุม การบำรุงรักษาเครื่องจักรกล และยานพาหนะงานเกี่ยวกับแผนงาน ควบคุม เก็บรักษา การเบิกจ่ายวัสดุ อุปกรณ์ อะไหล่ น้ำมันเชื้อเพลิง และงานอื่นๆ ที่เกี่ยวข้องและที่ได้รับมอบหมาย

กองสาธารณสุข

มีหน้าที่เกี่ยวกับสาธารณสุขชุมชน การส่งเสริมสุขภาพและอนามัย ประกอบไปด้วยงานสุขาภิบาลและอนามัยสิ่งแวดล้อม งานวางแผนสาธารณสุข งานศูนย์บริการสาธารณสุข งานรักษาความสะอาด งานเผยแพร่และฝึกอบรม งานส่งเสริมสุขภาพ งานป้องกันและควบคุมโรคติดต่อ งานสัตวแพทย์ งานธุรการ งานด้านการรักษาพยาบาลในเบื้องต้นซึ่งเกี่ยวกับศูนย์บริการสาธารณสุขและงานทันตสาธารณสุข

งานวิจัยที่เกี่ยวข้อง

วีระ รอดช้วน (2520, บทคัดย่อ) ได้ทำการศึกษาเรื่อง การคลังขององค์กรท้องถิ่น: ศึกษาเฉพาะกรณีการคลังของเทศบาลพบว่า ประเทศไทยมีรูปแบบการปกครองท้องถิ่นอยู่ทั้งหมด 4 รูป ได้แก่ องค์การบริหารส่วนจังหวัด เทศบาล สุขาภิบาล และกรุงเทพมหานคร ในบรรดาองค์กรท้องถิ่นทั้ง 4 รูป เมื่อนำมาเปรียบเทียบกันทั้งนี้ ถ้าไม่พิจารณากรุงเทพมหานครซึ่งเป็นองค์กรท้องถิ่นนครหลวงรูปพิเศษแล้ว กล่าวได้ว่า ถ้าจะพิจารณาเฉพาะทางด้านโครงสร้างที่เป็นทางการแล้ว เทศบาลเป็นองค์กรท้องถิ่นที่สมบูรณ์แบบที่สุดมีความเป็นอิสระมากที่สุด และมีกำเนิดมานานที่สุด อย่างไรก็ตามเทศบาลซึ่งมีกำเนิดมานาน 40 กว่าปีแล้วแต่ก็ยังไม่เจริญก้าวหน้าเท่าที่ควร ทั้งนี้เพราะมีปัญหาทางการบริหารมากมาย ปัญหาสำคัญประการหนึ่งคือ ปัญหาทางการคลังของเทศบาลโดยเฉพาะปัญหาเกี่ยวกับการที่เทศบาลมีรายได้ไม่พอกับรายจ่ายในการบริหารงานประจำหรือเทศบาลมีรายได้ไม่พอที่จะนำไปพัฒนาท้องถิ่น โดยเฉพาะการพัฒนาท้องถิ่นโครงการระยะยาวได้ ซึ่งปัญหาทางการคลังของเทศบาลดังกล่าวมีความสำคัญต่อการบริหารการปกครองท้องถิ่นของประเทศโดยเฉพาะองค์กรท้องถิ่นในรูปแบบเทศบาลเป็นอย่างมาก

ผลจากการวิจัย พบว่า สาเหตุใหญ่ที่ทำให้รายได้ของเทศบาลไม่พอกับรายจ่ายคือ ประการแรกส่วนกลางควบคุมทางการคลังของเทศบาลในแง่ออกกฎหมายกำหนดประเภทของรายได้ และกำหนดลักษณะที่มาแห่งรายได้ทุกประเภทของเทศบาลอยู่ในวงจำกัดโดยเฉพาะรายได้จากภาษีอากร ซึ่งเป็นประเภทรายได้สำคัญอันดับ 1 และค่าธรรมเนียม ค่าปรับและค่าใบอนุญาต ส่วนกลางได้กำหนดอัตราจัดเก็บภาษีตามกฎหมายอยู่ในอัตราต่ำหรือฐานภาษีต่ำ ประการที่สอง จำนวนรายได้ประเภทภาษีอากร ที่เทศบาลมีอยู่ยังถูกจำกัดโดยส่วนกลางอีกว่าจะกำหนดแบ่งสรรให้เทศบาลได้รับเป็นจำนวนมากน้อยเพียงใด ประการที่สาม ส่วนกลางกำหนดประเภทรายได้ประเภทภาษีอากรให้แก่เทศบาลมีจำนวนน้อยประเภท และส่วนกลางควบคุมเทศบาลในการหาแหล่งเงินกู้ให้เทศบาล กล่าวคือส่วนกลางกำหนดให้เทศบาลมีแหล่งเงินกู้ได้เพียงแหล่งเดียว คือ กู้ได้จากกองทุนส่งเสริมกิจการเทศบาล (ก.ส.ท.) จะกู้จากองค์การธุรกิจเอกชนหรือองค์การรัฐบาลก็ได้ทั้งนี้ที่พระราชบัญญัติเทศบาล พ.ศ. 2496 กำหนดให้เทศบาลมีสิทธิกู้เงินจากกระทรวง ทบวง กรม หรือองค์การอื่นๆ ซึ่งในทางปฏิบัติเทศบาลกู้เงินจาก ก.ส.ท.เพียงแห่งเดียวเท่านั้น นอกจากนี้เทศบาลก็ยังไม่ได้รับความเป็นธรรมจากการกู้เงินจาก ก.ส.ท. เท่าไรนัก เพราะว่าหลักเกณฑ์กำหนดให้เทศบาลกู้เงินได้ในอัตราที่น้อย ดอกเบี้ยเงินฝากที่เกิดจากเงินสะสมของเทศบาลก็ได้รับในอัตราที่น้อย สาเหตุที่ส่วนกลางทำการควบคุมเทศบาลในลักษณะดังกล่าวข้างต้นนี้ เนื่องมาจากว่ารัฐบาลและรัฐสภาไม่มีความตั้งใจต่อ

ปัญหาการปกครองท้องถิ่น จึงไม่มีนโยบายเกี่ยวกับการพัฒนาการปกครองท้องถิ่น ดูได้จากนโยบายของรัฐบาลเกือบทุกรัฐบาลไม่ได้มีนโยบายในเรื่องการพัฒนาการปกครองท้องถิ่นเลย

เกตุสิณี ดวงประสาท (2538, บทคัดย่อ) ศึกษาปัญหา อุปสรรคและความพึงพอใจการบริหารงานคลัง ของเทศบาลตำบลในจังหวัดพระนครศรีอยุธยา ผลการวิจัย พบว่า

1. ปัญหาและอุปสรรคในการบริหารการคลังและข้อเสนอแนะแก้ไขปัญหาและอุปสรรค ในส่วนของปัญหาพบว่า บุคลากรไม่เพียงพอในการปฏิบัติงาน เช่น งานด้านพัสดุ งานจัดเก็บรายได้ โดยนโยบายของผู้บริหารต้องการประหยัดงบประมาณด้านบุคลากร และการจัดเก็บภาษียังไม่ครอบคลุมครบถ้วนในพื้นที่ขาดการเร่งรัดติดตามทำให้มีลูกหนี้ค้างชำระ และประชาชนไม่ให้ความร่วมมือในการชำระภาษี มีการหลีกเลี่ยง และขาดความรู้ความเข้าใจ โดยหน่วยงานตรวจสอบ และมีข้อเสนอแนะแก้ไขปัญหาและอุปสรรค ดังนี้ ควรมีการจัดอบรมให้ความรู้แก่ผู้ปฏิบัติงาน โดยที่ให้ความเข้าใจถึงขั้นตอนวิธีการและระเบียบ กฎหมายที่เกี่ยวข้องในการปฏิบัติงาน เทศบาลควรปรับปรุงโครงสร้างของส่วนราชการให้มีเจ้าหน้าที่ปฏิบัติงานเพียงพอกับภารกิจ และประชาสัมพันธ์แนะนำให้ประชาชนมีความเข้าใจที่ถูกต้องและร่วมมือในการชำระภาษีให้กับเทศบาล

2. เปรียบเทียบปัจจัยส่วนบุคคลกับปัญหาและอุปสรรค การบริหารงานคลัง พบว่าเพศ มีความคิดเห็นแตกต่างกัน ทางด้านการมีส่วนร่วมของประชาชน สถานภาพ มีความคิดเห็นแตกต่างกันด้านภาวะผู้นำขององค์การ และด้านการติดตามประเมินผลการดำเนินงาน ซึ่งอายุมีความคิดเห็นแตกต่างกัน ด้านการบริหารงานขององค์การ ระดับการศึกษา มีความคิดเห็นแตกต่างกันด้านภาวะผู้นำขององค์การ และด้านการปฏิบัติหน้าที่ของบุคลากร มีความคิดเห็นแตกต่างกันด้านการมีส่วนร่วมของประชาชน ด้านภาวะผู้นำของ องค์การ และด้านการติดตามประเมินผลการดำเนินงาน ประสบการณ์การทำงาน มีความคิดเห็นแตกต่างกัน

3. ความพึงพอใจของประชาชนที่มีต่อการบริหารงานคลังของเทศบาลตำบล พบว่าด้านที่มีความพึงพอใจสูงสุด อยู่ในระดับมาก คือ ด้านหลักคุณธรรม รองลงมาคือหลักนิติธรรม และระดับความพึงพอใจที่ต่ำสุด อยู่ในระดับปานกลาง คือ การมีส่วนร่วมและความรับผิดชอบ

วิศรุต เขียวไพลิน(2539, หน้า 49-51) ได้ศึกษาวิจัยเรื่อง ประสิทธิภาพการบริหารงบประมาณขององค์การบริหารส่วนตำบลของจังหวัดจันทบุรีพบว่า องค์การบริหารส่วนตำบลสามารถบริหารงบประมาณได้อย่างมีประสิทธิภาพ โดยสามารถทำหน้าที่ในการคิดค้นปัญหาของประชาชนจัดหางบประมาณในการแก้ไขปัญหาพร้อมในการตรวจสอบ และการกำกับดูแลให้งบประมาณมีคุณค่า แก้ไขปัญหาของประชาชนได้อย่างแท้จริงและได้เสนอแนะการดำเนินกิจกรรมให้มีประสิทธิภาพเพิ่มขึ้นดังนี้

1. เพิ่มพูนความรู้เกี่ยวกับระเบียบกฎหมาย และข้อปฏิบัติต่างๆ ให้แก่สมาชิกองค์การบริหารส่วนตำบล
2. เพิ่มประสิทธิภาพในการจัดเก็บรายได้ โดยเร่งรัดในการจัดเก็บรายได้ของท้องถิ่นให้มากขึ้น
3. กระจายข้อมูลข่าวสารแก่ประชาชนให้ได้มีบทบาทในการกำกับดูแลการดำเนินงานขององค์การบริหารส่วนตำบล
4. เพิ่มการจัดสรรงบประมาณจากรัฐบาลให้มากขึ้น
5. สนับสนุนช่วยเหลือกันระหว่างองค์กรปกครองท้องถิ่นต่างๆ

ดำรงศักดิ์ แก้วเพ็ง (2540, หน้า 106-111) ได้ศึกษาประสิทธิภาพการบริหารพัฒนาของสภาตำบลและองค์การบริหารส่วนตำบลในจังหวัดร้อยเอ็ดซึ่งผลการศึกษา พบว่า องค์การบริหารส่วนตำบลมีประสิทธิภาพการบริหารงานมากกว่าสภาตำบล เพราะที่โครงสร้างอำนาจหน้าที่ตามกฎหมายเอื้อต่อการบริหารในการจัดเก็บภาษีและมีรายได้จากทรัพยากร บุคลากรที่ความรู้ความสามารถ มีการพัฒนาบุคลากร ตลอดจนถึงผู้นำมีความเสียสละ และมีความเป็นประชาธิปไตยตั้งใจในการจะปฏิบัติงานมีความรู้และตลอดจนมีประสบการณ์ในการบริหารงาน ตลอดจนเจ้าหน้าที่ที่เกี่ยวข้องมีบทบาทที่ถูกต้องในการให้คำปรึกษาแนะนำการบริหารงาน จึงทำให้องค์การบริหารส่วนตำบลสามารถกำหนดปัญหา การวางแผนและการดำเนินโครงการได้ตามแผนพัฒนาตำบลที่ตรงกับความต้องการของชาวบ้าน มีการติดตามประเมินผลการดำเนินงานสามารถกำหนดการใช้จ่ายได้ตามขั้นตอนและตามข้อบังคับงบประมาณรายจ่าย สามารถจัดทำบัญชี การลงทะเบียนต่างๆ ได้ถูกต้องตามกฎหมายระเบียบข้อบังคับของทางราชการ

วรพจน์ ประชิตวัตติ (2541, หน้า 54-57) ได้ศึกษาถึงเรื่องการมีส่วนร่วมของประชาชนในองค์การบริหารส่วนตำบล ศึกษาเฉพาะกรณีอำเภอศรีราชา จังหวัดชลบุรีผลการศึกษาพบว่า ประชาชนส่วนใหญ่มีส่วนร่วมต่อกิจกรรมขององค์การบริหารส่วนตำบลอยู่ในระดับต่ำเช่นการเข้าไปตรวจสอบการทำงานขององค์การบริหารส่วนตำบล การรับรู้ถึงแผนงานและการใช้จ่ายในองค์การบริหารส่วนตำบล เมื่อศึกษาระดับความคิดเห็นของการมีส่วนร่วมของประชาชนต่อกิจกรรมขององค์การบริหารส่วนตำบล พบว่าภาพรวมระดับความคิดเห็นอยู่ในระดับเห็นด้วย และกลุ่มตัวอย่างที่มีอายุ อาชีพ ระดับรายได้ที่แตกต่างกันจะมีความคิดเห็นต่อการมีส่วนร่วมในกิจกรรมขององค์การบริหารส่วนตำบลไม่แตกต่างกัน

สุทธิชัย จรุงเนตร (2542, หน้า 77-80) ได้ศึกษาเรื่อง ประสิทธิภาพในการวางแผนพัฒนาของคณะกรรมการบริหารองค์การบริหารส่วนตำบล ศึกษากรณีอำเภอตระการพืชผล จังหวัดอุบลราชธานีพบว่า คณะกรรมการบริหารองค์การบริหารส่วนตำบลโดยภาพรวมมีประสิทธิภาพในการวางแผนพัฒนา อยู่ในระดับมาก และในส่วนปัจจัยที่มีผลต่อประสิทธิภาพในการวางแผนพัฒนาตำบลของคณะกรรมการบริหารองค์การบริหารส่วนตำบล คือ การได้รับข้อมูลข่าวสาร การได้รับการฝึกอบรม ประสบการณ์ทางด้านการเมือง การประสานงานภายใน คณะกรรมการบริหารองค์การบริหารส่วนตำบล การประสานงานกับหน่วยงานอื่นและความรู้ความเข้าใจในบทบาทหน้าที่และการวางแผนปัจจัยที่ไม่มีผลต่อประสิทธิภาพในการวางแผนพัฒนาตำบลของคณะกรรมการบริหารองค์การบริหารส่วนตำบลคือ อายุ ระดับการศึกษา อาชีพ รายได้ ตำแหน่ง และระยะเวลาในการดำรงตำแหน่งคณะกรรมการบริหารองค์การบริหารส่วนตำบล

ธราภรณ์ กิจประเสริฐ (2543, บทคัดย่อ) ศึกษาเรื่องการตรวจสอบบัญชีการเงิน องค์การบริหารส่วนตำบลผลการศึกษาพบว่า

1. ความไม่เข้าใจและการขาดความรู้ในระเบียบเกี่ยวกับการเงินการบัญชีของเจ้าหน้าที่ผู้ปฏิบัติงานและผู้บริหารขององค์การบริหารส่วนตำบล ทำให้การปฏิบัติงานการเงินและบัญชีเป็นไปอย่างไม่ถูกต้อง ทำให้เกิดข้อบกพร่องผิดพลาดในการปฏิบัติงานการเงินและบัญชี

2. การแต่งตั้งผู้ตรวจสอบการเงินบัญชีขององค์การบริหารส่วนตำบลที่เป็นข้าราชการที่มีงานประจำต้องปฏิบัติมากอยู่แล้ว เป็นปัญหาและอุปสรรคต่อการตรวจสอบบัญชีการเงินทำให้ไม่มีเวลาที่จะตรวจสอบการเงินและบัญชีขององค์การบริหารส่วนตำบล ได้อย่างมีประสิทธิภาพเพียงพอ โดยไม่ได้มีการป้องปรามและความไม่พร้อมของผู้ตรวจสอบในเรื่องของอัตรากำลังงบประมาณ และความไม่สะดวกในการเดินทางไปตรวจสอบงานการเงินและบัญชีขององค์การบริหารส่วนตำบลได้ตามแผน และเป้าหมายอย่างมีคุณภาพเป็นเหตุให้เกิดข้อบกพร่องผิดพลาดทางการเงินและบัญชี

กิมรวัยแป้นทอง (2548, บทคัดย่อ) ศึกษาปัญหาการปฏิบัติงานด้านการเงินและบัญชี เทศบาลนครอุบลราชธานี อำเภอเมือง จังหวัดอุบลราชธานี โดยผลการศึกษา พบว่าบุคลากรที่ปฏิบัติงานด้านการเงินและบัญชีเทศบาลนครอุบลราชธานีเห็นว่าปัญหาในการปฏิบัติงานด้านการเงินและบัญชีโดยรวมอยู่ในระดับปานกลางพิจารณาเป็นรายด้านพบว่าอยู่ในระดับมาก 1 ด้านคือด้านการปฏิบัติเกี่ยวกับการเบิกจ่ายเงินและระดับปานกลาง 6 ด้านโดยเรียงลำดับจากมากไปหาน้อยคือด้านการปฏิบัติเกี่ยวกับการรับเงินด้านการบริหารการเงินและบัญชีด้านการ

ปฏิบัติเกี่ยวกับการตรวจและการอนุมัติฎีกาด้านการปฏิบัติเกี่ยวกับการตรวจเงินด้านการปฏิบัติเกี่ยวกับการเก็บรักษาเงินด้านการปฏิบัติเกี่ยวกับการจ่ายเงิน โดยเมื่อพิจารณาเป็นรายด้านการปฏิบัติงานเกี่ยวกับการรับเงินพบว่าโดยรวมอยู่ในระดับปานกลางการปฏิบัติงานเกี่ยวกับการเก็บรักษาเงินการตรวจสอบการอนุมัติการจ่ายเงินและการตรวจเงินมีปัญหายุ่งยากอยู่ในระดับปานกลาง

อุไรวรรณชนะสงคราม (2554,บทคัดย่อ)ศึกษาปัญหาในการปฏิบัติงานการเงินและบัญชีของเทศบาลตำบลในเขตอำเภอห้วยผึ้งจังหวัดกาฬสินธุ์พบว่าผู้ปฏิบัติงานด้านการเงินและบัญชีของเทศบาลตำบลในเขตอำเภอห้วยผึ้ง ส่วนใหญ่ดำรงตำแหน่งหัวหน้างานและระดับปฏิบัติการมี 3- 4 ปี ปัญหาในการปฏิบัติงานการเงินและบัญชี ด้านการจัดทำบัญชีและด้านการจ่ายเงินปัญหาระดับน้อย คือ การรายงานเงินคงเหลือประจำวันและการจัดทำสมุดเงินสดรับ - เงินสดจ่าย ไม่เป็นปัจจุบัน เจ้าหน้าที่ละเลยการส่งใช้เงินยืม และการเบิกจ่ายเงินงบประมาณไม่เป็นการเหมาะสมและไม่ประหยัด ปัญหาด้านการรับเงินและการเก็บรักษาเงินมีปัญหาระดับปานกลาง ได้แก่ การชำระภาษีไม่ตรงตามกำหนดเวลา ขาดการติดตามลูกหนี้กรรมการเก็บรักษาเงินไม่ปฏิบัติตามระเบียบการเงิน เทศบาลไม่มีสถานที่เก็บรักษาเงิน รวมทั้งธนาคารไม่ได้ตั้งอยู่ในพื้นที่

สมบุญ กนกหงส์ (2544,บทคัดย่อ) ศึกษาการมีส่วนร่วมของชุมชนในการบริหารองค์การบริหารส่วนตำบล ในเขตอำเภอเมือง จังหวัดกาฬสินธุ์ พบว่า บุคลากรในชุมชนโดยรวมและจำแนกตามสถานภาพเห็นว่าชุมชนมีส่วนร่วมในการบริหารองค์การบริหารส่วนตำบล อยู่ในระดับมาก โดยเรียงค่าเฉลี่ยจากมากไปน้อยคือ ด้านลักษณะความเป็นผู้นำด้านการให้ความร่วมมือกับหน่วยงานอื่นด้านการมีส่วนร่วมเพื่อการพึ่งตนเองด้านโอกาสพบปะแลกเปลี่ยนเพื่อการเรียนรู้ร่วมกัน การมีส่วนร่วมในการตัดสินใจและด้านความสามัคคีและความร่วมมือในชุมชน พบว่าบุคลากรในชุมชนที่มีสถานภาพแตกต่างกันมีส่วนร่วมในการบริหารองค์การบริหารส่วนตำบลในเขตอำเภอเมืองจังหวัดกาฬสินธุ์โดยภาพรวมไม่แตกต่างกัน

สามารถ ก้อนจันทร์(2541,หน้า 58 – 61)ได้ศึกษาเรื่องการมีส่วนร่วมของประชาชนในการปกครองส่วนท้องถิ่น ศึกษาเฉพาะกรณีองค์การบริหารส่วนตำบลขามใหญ่ จังหวัดอุบลราชธานีผลการศึกษาพบว่าประชาชนมีความรู้ความเข้าใจในระดับน้อยเป็นส่วนใหญ่ ส่วนระดับการมีส่วนร่วมของประชาชนในการปกครองส่วนท้องถิ่น พบว่า อยู่ในระดับปานกลางความสัมพันธ์ระหว่างตัวแปรอายุ อาชีพและระยะเวลาที่เข้ามาอยู่ในตำบลมีความสัมพันธ์กับการมีส่วนร่วมในการปกครองส่วนท้องถิ่น

อิสริยา อนุภาคเมธา(2542,หน้า 64-68) ได้ศึกษาถึงเรื่องปัจจัยที่มีความสัมพันธ์กับประสิทธิภาพการบริหารงานขององค์การบริหารส่วนตำบล จังหวัดปทุมธานี พบว่าทรัพยากรการบริหารได้แก่ งบประมาณ ขนาดประชากร ขนาดพื้นที่ ผลตอบแทนและสวัสดิการและคุณลักษณะของกรรมการบริหาร ได้แก่ ความรู้ความเข้าใจ การเสียสละเอกภาพในการบริหาร มีความสัมพันธ์กับประสิทธิภาพการบริหารงานขององค์การบริหารส่วนตำบล

วนิดา ชุมนุช (2544, หน้า 65-69) ได้ศึกษาเรื่องการศึกษาเปรียบเทียบประสิทธิผลในการดำเนินงานขององค์การบริหารส่วนตำบลบึงยี่โถจังหวัดปทุมธานีกับองค์การบริหารส่วนตำบลเกาะยอ จังหวัดสงขลาผลการศึกษาพบว่า

1. องค์การบริหารส่วนตำบลบึงยี่โถ จังหวัดปทุมธานี มีประสิทธิผลในการดำเนินงานมากกว่าองค์การบริหารส่วนตำบลเกาะยอจังหวัดสงขลา

2. ปัจจัยที่มีความสัมพันธ์กับประสิทธิผลในการดำเนินงานขององค์การบริหารส่วนตำบลบึงยี่โถ จังหวัดปทุมธานี กับองค์การบริหารส่วนตำบลเกาะยอ จังหวัดสงขลา ก็คือคุณภาพของบุคลากร และความเพียงพอของงบประมาณ องค์การบริหารส่วนตำบลบึงยี่โถ จังหวัดปทุมธานี มีมากกว่า

3. องค์การบริหารส่วนตำบลบึงยี่โถ จังหวัดปทุมธานี และองค์การบริหารส่วนตำบลเกาะยอ จังหวัดสงขลา มีความเพียงพอเรื่องบุคลากรระดับน้อย ซึ่งแสดงให้เห็นว่าองค์การบริหารส่วนตำบลทั้งสองแห่งยังมีความต้องการในเรื่องของบุคลากร

4. สำหรับองค์การบริหารส่วนตำบลทั้งสองแห่งมีความเพียงพอในเรื่องวัสดุ อุปกรณ์ เครื่องมือ เครื่องใช้ อยู่ในระดับปานกลาง แสดงให้เห็นว่าทั้งสององค์การยังต้องการในเรื่องวัสดุ อุปกรณ์ เครื่องมือ เครื่องใช้

5. องค์การบริหารส่วนตำบลทั้งสองแห่งมีทัศนคติที่ดีต่อผู้บังคับบัญชา

6. องค์การบริหารส่วนตำบลเกาะยอ จังหวัดสงขลา มีความร่วมมือจากประชาชนมากกว่าองค์การบริหารส่วนตำบลบึงยี่โถจังหวัดปทุมธานี

ธงชัย วงษ์เหรียญทอง(2520,หน้า 17-18) ศึกษาประสิทธิภาพของสภาตำบล พบว่าประสิทธิภาพของสภาตำบลขึ้นอยู่กับขนาด ความรับผิดชอบ มีส่วนสัมพันธ์กับประสิทธิภาพการบริหาร ควรปรับปรุงตำบลด้วยการกำหนดให้แต่ละตำบลมีความรับผิดชอบในจำนวนหมู่บ้านที่ใกล้เคียงจำนวนระหว่าง7-10 หมู่บ้าน

ปิยะวัฒน์รุ่งเรืองวงศา (2553, บทคัดย่อ) ได้ศึกษาประสิทธิผลในการดำเนินงานของเทศบาลนครเชียงใหม่ ตามเกณฑ์มาตรฐานการปฏิบัติราชการองค์กรปกครองส่วนท้องถิ่นผลการศึกษพบว่า

1. ปัจจัยทางการบริหารจัดการองค์กรในภาพรวม มีความสัมพันธ์เชิงบวกกับประสิทธิผลการดำเนินงานตามเกณฑ์มาตรฐานการปฏิบัติราชการขององค์กรปกครองส่วนท้องถิ่นอย่างมีนัยสำคัญทางสถิติที่ระดับ 0.01 และมีความสัมพันธ์ในระดับสูง

2. ปัญหาและอุปสรรคในการบริหารจัดการของเทศบาลนครเชียงใหม่ คือ 1) ปัญหาโครงการองค์กรได้แก่ ขั้นตอนและกระบวนการทำงานค่อนข้างมาก ทำให้การทำงานของเจ้าหน้าที่มีความล่าช้า ซึ่งรวมทั้งเทศบาลฯ มีโครงสร้างใหญ่ทำให้การทำงานล่าช้าไม่คล่องตัวและการมอบหมายงานไม่ตรงกับความรู้ความสามารถของเจ้าหน้าที่ 2) ปัญหาด้านสภาพแวดล้อมภายในองค์กร ได้แก่ เจ้าหน้าที่ของเทศบาลฯ บางคนไม่มีจิตบริการไม่ยิ้มแย้มทักทายหรือสอบถามประชาชนที่มาใช้บริการ รวมทั้งวัสดุอุปกรณ์สำนักงานมีไม่เพียงพอ ทำให้เกิดความไม่คล่องตัวในการทำงานและขาดความร่วมมือในการแลกเปลี่ยนข้อมูลข่าวสารระหว่างเจ้าหน้าที่ของเทศบาลด้วยกันเอง 3) ปัญหาด้านบุคลากรขององค์กร ได้แก่ เจ้าหน้าที่มีการจับผิดการทำงานของเจ้าหน้าที่ด้วยกันเอง ทำให้ขาดการไว้วางใจเพราะเกิดความระแวงกันตลอดจนพนักงานของเทศบาลมีมากเกินกว่างานที่มี 4) ปัญหาด้านนโยบายและการบริหารองค์กร ได้แก่ นโยบายของผู้บริหารของเทศบาลยังไม่ถูกนำมาปฏิบัติให้เป็นรูปธรรมที่ชัดเจนรวมทั้งการเลื่อนขั้น-เลื่อนตำแหน่งไม่ได้รับความเป็นธรรมทำให้เจ้าหน้าที่ไม่มีขวัญกำลังใจในการทำงาน และผู้บริหารเทศบาลขาดความจริงจังในการปรับปรุงประสิทธิภาพขององค์กรเพื่อแก้ไขปัญหาให้บรรลุวัตถุประสงค์ตามนโยบายที่ได้วางไว้

อาภรณ์ ชัยออน (2551) ศึกษาเรื่อง การประเมินผลการดำเนินงานตามยุทธศาสตร์การบริหารกิจการบ้านเมืองที่ดีของเทศบาลตำบลในจังหวัดเชียงใหม่โดยมีวัตถุประสงค์เพื่อประเมินผลการบริหารกิจการบ้านเมืองที่ดีของเทศบาลตำบลในจังหวัดเชียงใหม่ รวมทั้งเพื่อศึกษาปัจจัยที่มีผลต่อการบริหารกิจการบ้านเมืองที่ดีของเทศบาลตำบลในจังหวัดเชียงใหม่ เพื่อระบุปัญหาและอุปสรรคในการบริหารกิจการบ้านเมืองที่ดีของเทศบาลตำบลในจังหวัดเชียงใหม่ ผลการศึกษาพบว่า

1. ผลการดำเนินงานของเทศบาลตำบลในจังหวัดเชียงใหม่ตามยุทธศาสตร์การบริหารกิจการบ้านเมืองที่ดี พบว่าภายหลังเทศบาลตำบลได้นำแนวคิดการบริหารจัดการบ้านเมืองที่ดีมาปรับใช้กับการบริหารงานเทศบาลตำบลซึ่งมีผลทำให้เทศบาลตำบลมุ่งเน้นการบริหารงานที่ก่อให้เกิดประโยชน์สูงสุดแก่ประชาชนมากยิ่งขึ้น มีการจัดระบบการบริหารที่เอื้อประโยชน์ต่อ

การให้บริการประชาชนที่รวดเร็ว สอดคล้องกับความต้องการของประชาชนอีกทั้งลดขั้นตอนการปฏิบัติงานด้านต่างๆ ที่ยุ่งยากให้รวดเร็วขึ้นขณะเดียวกันเทศบาลตำบลยังประสบปัญหาด้านการปฏิบัติงานตามภารกิจที่ให้ถ่ายโอนมาให้ ซึ่งมีภาระงานจำนวนมาก ทำให้เทศบาลไม่สามารถปฏิบัติภารกิจได้อย่างทั่วถึงอีกทั้งเทศบาลยังขาดการสนับสนุนด้านงบประมาณและบุคลากรในการปฏิบัติงานด้านต่างๆ อย่างเพียงพอ ประกอบกับเทศบาลตำบลมีศักยภาพด้านงบประมาณและบุคลากรไม่เพียงพอกับภารกิจที่เพิ่มขึ้น

2. ส่งผลให้การบริหารงานของเทศบาลตำบลในจังหวัดเชียงใหม่ในปัจจุบันต่างมีเป้าหมายในการดำเนินงานเพื่อต้องการให้ประชาชนมีความเป็นอยู่ที่ดีขึ้นแม้ว่าการดำเนินงานจะมีความล่าช้าในการจัดกิจกรรมหรือโครงการพัฒนาด้านต่างๆ แต่หลังจากที่เทศบาลตำบลได้มีการปรับเปลี่ยนแนวคิดในการบริหารงานมุ่งเน้นการบริหารกิจการบ้านเมืองที่ดี เพื่อให้เกิดประโยชน์สูงสุดต่อประชาชน มีผลให้การบริหารงานของเทศบาลตำบลเป็นระบบ การจัดทำแผนงานโครงการต่างๆ มุ่งเน้นที่ความต้องการของประชาชนเป็นหลัก เปิดโอกาสให้ประชาชนภาคีรัฐ ภาคเอกชน ที่เกี่ยวข้องมีส่วนร่วมในการกำหนดแผนงาน กิจกรรมและการบริหารงานของเทศบาลตำบล

3. การบริหารงานของเทศบาลตำบลในจังหวัดเชียงใหม่ตามยุทธศาสตร์การบริหารกิจการบ้านเมืองที่ดีในปัจจุบันยังประสบปัญหาในด้านกฎระเบียบ กฎหมาย และข้อบังคับที่เกี่ยวข้องกับเทศบาลตำบลขาดความยืดหยุ่น และซับซ้อน การบริหารงานยังมีระบบอุปถัมภ์ผู้บริหารและบุคลากรบางคนของเทศบาลตำบลยังแสวงหาผลประโยชน์จากรายได้การพัฒนาท้องถิ่น บุคลากรของเทศบาลตำบลขาดความชำนาญเฉพาะด้าน ขาดการพัฒนาอย่างต่อเนื่อง และประชาชนบางส่วนไม่ค่อยให้ความร่วมมือกับเทศบาลตำบลในการทำกิจกรรมต่างๆ

บทที่ 3

วิธีดำเนินการวิจัย

จากการศึกษาประเมินการบริหารงานการเงินและบัญชี เทศบาลตำบลเชียงม่วน อำเภอเชียงม่วน จังหวัดพะเยาเป็นการวิจัยเชิงปริมาณ

ผู้วิจัยได้กำหนดหัวข้อในการดำเนินการวิจัยดังต่อไปนี้

1. ประชากรและกลุ่มตัวอย่าง
2. เครื่องมือที่ใช้ในการวิจัย
3. การเก็บรวบรวมข้อมูล
4. การวิเคราะห์ข้อมูล

ประชากรและกลุ่มตัวอย่าง

ประชากรที่ใช้ในการศึกษาในครั้งนี้ คือ ผู้ใช้บริการงานการเงินและบัญชี และพนักงาน เทศบาลตำบลเชียงม่วน อำเภอเชียงม่วน จังหวัดพะเยา ผู้ศึกษาได้ใช้การคัดเลือกกลุ่มตัวอย่าง โดยวิธีแบบเจาะจง ได้กลุ่มตัวอย่างจำนวนทั้งสิ้น 200 คน

เครื่องมือที่ใช้ในการวิจัย

การศึกษาครั้งนี้ผู้วิจัยได้สร้างเครื่องมือที่ใช้ในการวิจัย ได้แก่ แบบทดสอบเชิงปริมาณ เป็นเครื่องมือในการรวบรวมข้อมูลโดยแบ่งออกเป็น 3 ตอน

ตอนที่ 1 ข้อมูลทั่วไปเกี่ยวกับสถานภาพของผู้ตอบแบบสอบถาม ได้แก่ เพศ อายุ ระดับการศึกษา รายได้ต่อเดือน

ตอนที่ 2 ข้อมูลด้านการบริหารงานการเงินและบัญชี เทศบาลตำบลเชียงม่วน อำเภอเชียงม่วน จังหวัดพะเยา 5 ด้าน คือ

1. ด้านโครงสร้างงานการเงินและบัญชี
2. ด้านการบริหารจัดการงานการเงินและบัญชี
3. ด้านการมีส่วนร่วมงานการเงินและบัญชี
4. ด้านผลการดำเนินงาน
5. ด้านการติดตามประเมินผล

ตอนที่ 3 ข้อมูลปัญหาและข้อเสนอแนะเกี่ยวกับประเมิณการบริหารงานการเงินและบัญชี เทศบาลตำบลเชียงม่วน อำเภอเชียงม่วน จังหวัดพะเยา

นำแบบสอบถามให้อาจารย์ที่ปรึกษาตรวจสอบและปรับปรุงตามคำแนะนำ จากนั้นแต่งตั้งผู้เชี่ยวชาญ เพื่อดำเนินการตรวจสอบความถูกต้องของแบบสอบถามจำนวน 3 ท่าน ดังนี้

1. นายพงษ์เดช ศรีชัยบุญสูง ปลัดเทศบาลตำบลเชียงม่วน
2. นางจิรทูล กล้าหาญ ผู้อำนวยการกองคลัง
3. นายสุกิจ ยะมา นักบริหารงานสาธารณสุข

เมื่อทำการตรวจสอบและแก้ไขความถูกต้องของแบบสอบถามตามคำแนะนำของผู้เชี่ยวชาญแล้ว จากนั้นนำไปแจกให้แก่กลุ่มตัวอย่างต่อไป

การเก็บรวบรวมข้อมูล

ผู้วิจัยได้ดำเนินการเก็บรวบรวมข้อมูลโดยมีขั้นตอน ดังนี้

1. ขออนุญาตขอความอนุเคราะห์จากวิทยาลัยการศึกษาต่อเนื่อง ไปยื่นให้กับเทศบาลตำบลเชียงม่วน อำเภอเชียงม่วน จังหวัดพะเยา เพื่อขออนุญาตเก็บข้อมูลในพื้นที่
2. ทำการแจกแบบสอบถามแก่ผู้ใช้บริการงานการเงินและบัญชี และพนักงานเทศบาลตำบลเชียงม่วน อำเภอเชียงม่วน จังหวัดพะเยา จำนวน 200 ชุด โดยผู้วิจัยทำการเก็บรวบรวมข้อมูลด้วยตนเอง

การวิเคราะห์ข้อมูล

ผู้วิจัยทำการวิเคราะห์ข้อมูลโดยใช้ค่าสถิติ ได้แก่ ค่าความถี่ (Frequency) ค่าร้อยละ (Percentage) ส่วนเบี่ยงเบนมาตรฐาน ทดสอบสมมติฐานโดยใช้ค่า t-test โดยใช้สูตรหาดังนี้

ค่าร้อยละ (Percentage) ใช้สูตร

$$\text{สูตร} = \frac{n}{N} \times 100$$

เมื่อ n แทน จำนวนผู้ตอบแบบสอบถามในช่วงเดียว
 N แทน จำนวนผู้ตอบแบบสอบถามทั้งหมด

ค่าเฉลี่ยเลขคณิต (Mean) ใช้สูตร

$$\text{สูตร} \quad \bar{X} = \frac{\sum X}{N}$$

เมื่อ \bar{X} แทน ค่าเฉลี่ยเลขคณิต

$\sum X$ แทน ผลรวมของคะแนนทั้งหมดในกลุ่ม

N แทน จำนวนประชากร

ผลการวิเคราะห์ข้อมูลทั้งหมดผู้วิจัยได้กำหนดเกณฑ์ค่าเฉลี่ยที่ใช้ในการประเมินดังนี้

4.21 – 5.00 หมายถึง ระดับมากที่สุด

3.41 – 4.20 หมายถึง ระดับมาก

2.61 – 3.40 หมายถึง ระดับปานกลาง

1.81 – 2.60 หมายถึง ระดับน้อย

1.00 – 1.80 หมายถึง ระดับน้อยที่สุด



บทที่ 4

ผลการวิเคราะห์ข้อมูล

จากการศึกษาประเมินการบริหารงานการเงินและบัญชี เทศบาลตำบลเชียงใหม่ อำเภอเชียงใหม่ จังหวัดพะเยา มีวัตถุประสงค์เพื่อประเมินการบริหารงานการเงินและบัญชี เทศบาลตำบลเชียงใหม่ อำเภอเชียงใหม่ จังหวัดพะเยา ผู้ศึกษานำเสนอข้อมูลแบ่งเป็น 2 ตอน ดังนี้

ตอนที่ 1 ข้อมูลทั่วไปของผู้ตอบแบบสอบถาม

ตาราง 2 แสดงจำนวนและร้อยละจำแนกตามเพศ

รายการ	จำนวน	ร้อยละ
ชาย	120	60.00
หญิง	80	40.00
รวม	200	100.00

จากตาราง 2 พบว่าผู้ตอบแบบสอบถามส่วนใหญ่เป็นเพศชาย จำนวน 120 คน คิดเป็นร้อยละ 60 รองลงมาเป็นเพศหญิง จำนวน 80 คน คิดเป็นร้อยละ 40 ตามลำดับ

ตาราง 3 แสดงจำนวนและร้อยละจำแนกตามอายุ

รายการ	จำนวน	ร้อยละ
20-30 ปี	46	23.00
31-40 ปี	91	45.50
41-50 ปี	41	20.50
51 ปี ขึ้นไป	22	11.00
รวม	200	100.00

จากตาราง 3 พบว่าผู้ตอบแบบสอบถามส่วนใหญ่มีอายุระหว่าง 31-40 ปี จำนวน 91 คน คิดเป็นร้อยละ 45.50 รองลงมาคืออายุระหว่าง 20-30 ปี จำนวน 46 คน คิดเป็นร้อยละ 23.00

อายุระหว่าง 41-50 ปี จำนวน 41 คน คิดเป็นร้อยละ 20.50 และอายุ 51 ปี ขึ้นไป จำนวน 22 คน คิดเป็นร้อยละ 11.00 ตามลำดับ

ตาราง 4 แสดงจำนวนและร้อยละจำแนกตามระดับการศึกษา

รายการ	จำนวน	ร้อยละ
ต่ำกว่าอนุปริญญา/ปวส.	97	48.50
อนุปริญญา/ปวส.	65	32.50
ปริญญาตรี	35	17.50
ปริญญาโท	3	1.50
รวม	200	100.00

จากตาราง 4 พบว่า ผู้ตอบแบบสอบถามส่วนใหญ่มีการศึกษาระดับต่ำกว่าอนุปริญญา/ปวส. จำนวน 97 คน คิดเป็นร้อยละ 48.50 รองลงมาคือ มีการศึกษาระดับอนุปริญญา/ปวส. จำนวน 65 คน คิดเป็นร้อยละ 32.50 ระดับปริญญาตรี จำนวน 35 คน คิดเป็นร้อยละ 17.50 และการศึกษาระดับปริญญาโท จำนวน 3 คน คิดเป็นร้อยละ 1.50 ตามลำดับ

ตาราง 5 แสดงจำนวนและร้อยละจำแนกตามรายได้ต่อเดือน

รายการ	จำนวน	ร้อยละ
ต่ำกว่า 10,000 บาท	50	25.00
10,001 – 15,000 บาท	100	50.00
15,001 – 20,000 บาท	25	12.50
20,000 บาทขึ้นไป	25	12.50
รวม	200	100.0

จากตาราง 5 พบว่า ผู้ตอบแบบสอบถามส่วนใหญ่มีรายได้ 10,001 – 15,000 บาท จำนวน 100 คน คิดเป็นร้อยละ 50 รองลงมาคือมีรายได้ต่ำกว่า 10,000 บาท จำนวน 50 คน คิดเป็นร้อยละ 25 มีรายได้ระหว่าง 15,001 – 20,000 บาท จำนวน 25 คน คิดเป็นร้อยละ 12.50 และมีรายได้ 20,000 บาทขึ้นไป จำนวน 25 คน คิดเป็นร้อยละ 12.50 ตามลำดับ

ตอนที่ 2 ข้อมูลด้านการบริหารงานการเงินและบัญชี เทศบาลตำบลเชิงม่วน อำเภอเชียงม่วน จังหวัดพะเยา

ตาราง 6 แสดงจำนวนและร้อยละด้านโครงสร้างงานการเงินและบัญชี

ข้อคำถาม	ระดับการบริหาร					ค่าเฉลี่ย	ระดับ
	มากที่สุด	มาก	ปานกลาง	น้อย	น้อยที่สุด		
	5	4	3	2	1		
1. มีการแบ่งหน้าที่การงานความรับผิดชอบ	98 (49.0)	81 (40.5)	19 (9.5)	1 (0.5)	1 (0.5)	4.37	มากที่สุด
2. มีการแต่งตั้งบุคคล และ/หรือ คณะบุคคล เป็นที่ปรึกษาช่วยเหลือสนับสนุนการดำเนินงาน	90 (45.0)	78 (39.0)	29 (14.5)	1 (0.5)	2 (1.0)	4.27	มากที่สุด
3. มีระเบียบ กฎหมาย และข้อบังคับในการดำเนินงาน	101 (50.5)	68 (34.0)	24 (12.0)	3 (1.5)	4 (2.0)	4.30	มากที่สุด
4. มีแผนดำเนินงานและมีการปฏิบัติงานตามแผนที่กำหนด	82 (41.0)	80 (40.0)	33 (16.5)	4 (2.0)	1 (0.5)	4.19	มาก
รวมค่าเฉลี่ย						4.28	มากที่สุด

จากตาราง 6 จากการศึกษาประเมินการบริหารงานการเงินและบัญชี เทศบาลตำบล เชียงม่วน อำเภอมัญจาคีรี จังหวัดขอนแก่น ด้านโครงสร้างงานการเงินและบัญชี พบว่าค่าเฉลี่ยในภาพรวมอยู่ในระดับมากที่สุด มีค่าเฉลี่ยเท่ากับ 4.28 เมื่อจำแนกตามระดับการบริหาร พบว่าเรื่องที่มีระดับการบริหารมากที่สุด คือ มีการแบ่งหน้าที่การงานความรับผิดชอบ มีค่าเฉลี่ยเท่ากับ 4.37 รองลงมาคือ มีระเบียบ กฎหมาย และข้อบังคับในการดำเนินงาน มีค่าเฉลี่ยเท่ากับ 4.30 อยู่ในระดับมากที่สุด มีการแต่งตั้งบุคคล และ/หรือ คณะบุคคลเป็นที่ปรึกษาช่วยเหลือสนับสนุนการดำเนินงาน มีค่าเฉลี่ยเท่ากับ 4.27 อยู่ในระดับมากที่สุด และมีแผนดำเนินงานและมีการปฏิบัติงานตามแผนที่กำหนด มีค่าเฉลี่ยเท่ากับ 4.19 อยู่ในระดับมาก ตามลำดับ

ตาราง 7 แสดงจำนวนและร้อยละด้านการบริหารจัดการงานการเงินและบัญชี

ข้อคำถาม	ระดับการบริหาร	ค่า	ระดับ
----------	----------------	-----	-------

	มากที่สุด 5	มาก 4	ปานกลาง 3	น้อย 2	น้อยที่สุด 1	เฉลี่ย	
1. เจ้าหน้าที่การเงินและบัญชี ได้รับการฝึกอบรมสัมมนาและ ศึกษาดูงานเพิ่มเติมด้านงาน การเงินและบัญชี	98 (49)	68 (34)	24 (12)	7 (3.5)	3 (1.5)	4.26	มากที่สุด
2. มีการพิจารณาอนุมัติการเบิก จ่ายเงินให้ผู้ใช้บริการตามระเบียบ ของงานการเงินและบัญชี	91 (45.5)	82 (41)	22 (11)	3 (1.5)	2 (1)	4.39	มากที่สุด
3. มีการประชุมเจ้าหน้าที่ ผู้ปฏิบัติงานการเงินและบัญชีเป็น ประจำ	91 (45.5)	79 (39.5)	23 (11.5)	5 (2.5)	2 (1)	4.26	มากที่สุด
4. มีการจัดทำบการเงิน ทะเบียน รายงานการเงินและ บัญชีที่ต้องทำตามระเบียบที่ กำหนด	86 (43)	78 (39)	33 (16.5)	3 (1.5)	-	4.24	มากที่สุด
5. มีการประชาสัมพันธ์การ ดำเนินงานของงานการเงินและ บัญชีให้หน่วยงานที่เกี่ยวข้อง ทราบ	89 (44.5)	72 (36)	32 (16)	4 (2)	3 (1.5)	4.20	มาก
รวมค่าเฉลี่ย						4.27	มากที่สุด

จากตาราง 7 จากการศึกษาประเมินการบริหารงานการเงินและบัญชี เทศบาลตำบล เชียงม่วน อำเภอมะนัง จังหวัดพะเยา ด้านการบริหารจัดการงานการเงินและบัญชี พบว่า ค่าเฉลี่ยในภาพรวมอยู่ในระดับมากที่สุด มีค่าเฉลี่ยเท่ากับ 4.27 จำแนกตามระดับการบริหาร พบว่าเรื่องที่มีระดับการบริหารมากที่สุดคือ มีการพิจารณาอนุมัติการเบิกจ่ายเงินให้ผู้ใช้บริการ

ตามระเบียบของงานการเงินและบัญชี มีค่าเฉลี่ยเท่ากับ 4.39 รองลงมาคือ เจ้าหน้าที่การเงินและบัญชีได้รับการฝึกอบรมสัมมนาและศึกษาดูงานเพิ่มเติมด้านงานการเงินและบัญชี มีค่าเฉลี่ยเท่ากับ 4.26 อยู่ในระดับมากที่สุด มีการประชุมเจ้าหน้าที่ผู้ปฏิบัติงานการเงินและบัญชีเป็นประจำมีค่าเฉลี่ยเท่ากับ 4.26 อยู่ในระดับมากที่สุดมีการจัดทำงบการเงิน ทะเบียน และรายงานการเงินและบัญชีที่ถูกต้องตามระเบียบที่กำหนด มีค่าเฉลี่ยเท่ากับ 4.24 อยู่ในระดับมากที่สุด และมีการประชาสัมพันธ์การดำเนินงานของงานการเงินและบัญชีให้หน่วยงานที่เกี่ยวข้องทราบ มีค่าเฉลี่ยเท่ากับ 4.20 อยู่ในระดับมาก ตามลำดับ

ตาราง 8 แสดงจำนวนและร้อยละด้านการมีส่วนร่วมงานการเงินและบัญชี

ข้อคำถาม	ระดับการบริหาร					ค่าเฉลี่ย	ระดับ
	มากที่สุด	มาก	ปานกลาง	น้อย	น้อยที่สุด		
	5	4	3	2	1		
1. มีการจัดประชุมคณะกรรมการที่ได้รับการแต่งตั้งตามระเบียบจากผู้บริหารท้องถิ่น เพื่อร่วมปรึกษาหารือ ร่วมวางแผน ร่วมตัดสินใจ ในการปฏิบัติงานของเจ้าหน้าที่ผู้ปฏิบัติงานการเงินและบัญชี	93 (46.5)	82 (41)	21 (10.5)	3 (1.5)	1 (0.5)	4.32	มากที่สุด
2. ผู้ใช้บริการงานการเงินและบัญชีปฏิบัติตามระเบียบและข้อบังคับของงานการเงินและบัญชี	103 (51.5)	71 (35.5)	22 (11)	1 (0.5)	3 (1.5)	4.35	มากที่สุด

ตาราง 8 (ต่อ)

ข้อคำถาม	ระดับการบริหาร					ค่าเฉลี่ย	ระดับ
	มากที่สุด	มาก	ปานกลาง	น้อย	น้อยที่สุด		
	5	4	3	2	1		

	5	4	3	2	1		
3. ผู้ใช้บริการมีส่วนร่วมในการ แก้ไขปัญหาที่เกิดขึ้น พร้อม ข้อเสนอแนะในการปฏิบัติงาน การเงินและบัญชี	86 (43)	75 (37.5)	31 (15.5)	7 (3.5)	1 (0.5)	4.19	มาก
4. ผู้ใช้บริการเข้าร่วมกิจกรรม ในการพัฒนางานด้านต่าง ๆ ของงานการเงินและบัญชี	98 (49)	75 (37.5)	21 (10.5)	3 (1.5)	3 (1.5)	4.31	มากที่สุด
รวมค่าเฉลี่ย						4.29	มากที่สุด

จากตาราง 8 จากการศึกษาประเมินการบริหารงานการเงินและบัญชี เทศบาลตำบล เชียงม่วน อำเภอเชียงม่วน จังหวัดพะเยา ด้านการมีส่วนร่วมงานการเงินและบัญชี พบว่า ค่าเฉลี่ยในภาพรวมอยู่ในระดับมากที่สุด มีค่าเฉลี่ยเท่ากับ 4.29 จำแนกตามระดับการบริหาร พบว่า เรื่องที่มีระดับการบริหารมากที่สุด คือ ผู้ใช้บริการงานการเงินและบัญชีปฏิบัติตามระเบียบและข้อบังคับของงานการเงินและบัญชี มีค่าเฉลี่ยเท่ากับ 4.35 รองลงมาคือ มีการประชุม คณะกรรมการที่ได้รับการแต่งตั้งตามระเบียบจากผู้บริหารท้องถิ่น เพื่อร่วมปรึกษาหารือ ร่วมวางแผน ร่วมตัดสินใจในการปฏิบัติงานของเจ้าหน้าที่ผู้ปฏิบัติงานการเงินและบัญชี มีค่าเฉลี่ยเท่ากับ 4.32 อยู่ในระดับมากที่สุด ผู้ใช้บริการเข้าร่วมกิจกรรมในการพัฒนางานด้านต่างๆ ของงานการเงินและบัญชี มีค่าเฉลี่ยเท่ากับ 4.31 อยู่ในระดับมากที่สุด และผู้ใช้บริการมีส่วนร่วมในการแก้ไขปัญหาที่เกิดขึ้น พร้อมข้อเสนอแนะในการปฏิบัติงานการเงินและบัญชี มีค่าเฉลี่ยเท่ากับ 4.19 อยู่ในระดับมาก ตามลำดับ

ตาราง 9 แสดงจำนวนและร้อยละด้านผลการดำเนินงาน

ข้อคำถาม	ระดับการบริหาร					ค่าเฉลี่ย	ระดับ
	มาก	มาก	ปาน	น้อย	น้อย		
	ที่สุด		กลาง		ที่สุด		
	5	4	3	2	1		

1. ผู้ใช้บริการมีความพึงพอใจต่อการบริการของเจ้าหน้าที่ผู้ปฏิบัติงานการเงินและบัญชี	95 (47.5)	81 (40.5)	20 (10)	4 (2)	-	4.42	มากที่สุด
2. ผู้ใช้บริการได้รับความสะดวกในการใช้บริการ ตลอดจนถึงความเหมาะสมของสถานที่ให้บริการ	89 (44.5)	69 (34.5)	33 (16.5)	7 (3.5)	2 (1)	4.18	มาก
3. ผู้ใช้บริการได้รับความถูกต้องในการเบิกจ่ายเงิน	109 (54.5)	71 (35.5)	16 (8.0)	4 (2)	-	4.43	มากที่สุด
4. ผู้ใช้บริการได้รับการเบิกจ่ายเงินตามระยะเวลาที่กำหนด	86 (43)	77 (38.5)	32 (16)	4 (2)	1 (0.5)	4.22	มากที่สุด
รวมค่าเฉลี่ย						4.31	มากที่สุด

จากตาราง 9 จากการศึกษาระดับการบริการงานการเงินและบัญชี เทศบาลตำบลเชียงม่วน อำเภอเชียงม่วน จังหวัดพะเยา ด้านผลการดำเนินงาน พบว่าค่าเฉลี่ยในภาพรวมอยู่ในระดับมากที่สุด มีค่าเฉลี่ยเท่ากับ 4.31 เมื่อจำแนกตามระดับการบริหาร พบว่า เรื่องที่มีระดับการบริหารมากที่สุด คือ ผู้ใช้บริการได้รับความถูกต้องในการเบิกจ่ายเงิน มีค่าเฉลี่ยเท่ากับ 4.43 รองลงมาคือ ผู้ใช้บริการมีความพึงพอใจต่อการบริการของเจ้าหน้าที่ผู้ปฏิบัติงานการเงินและบัญชีมีค่าเฉลี่ยเท่ากับ 4.42 อยู่ในระดับมากที่สุด ผู้ใช้บริการได้รับการเบิกจ่ายเงินตามระยะเวลาที่กำหนด มีค่าเฉลี่ยเท่ากับ 4.22 อยู่ในระดับมากที่สุด ผู้ใช้บริการได้รับความสะดวกในการใช้บริการ ตลอดจนถึงความเหมาะสมของสถานที่ให้บริการ มีค่าเฉลี่ยเท่ากับ 4.18 อยู่ในระดับมากที่สุดตามลำดับ

ตาราง 10 แสดงจำนวนและร้อยละด้านการติดตามประเมินผล

ข้อคำถาม	ระดับการบริหาร					ค่าเฉลี่ย	ระดับ
	มากที่สุด	มาก	ปานกลาง	น้อย	น้อยที่สุด		
1. มีการติดตามตรวจสอบโดย	5	4	3	2	1	4.41	มาก

หน่วยงานภายนอก อาทิเช่น สำนักงานส่งเสริมการปกครอง ท้องถิ่นจังหวัด และสำนักงาน ตรวจเงินแผ่นดินภูมิภาคที่ 9	(56.5)	(30.5)	(10.5)	(2)	(0.5)		ที่สุด
2. คณะกรรมการที่ได้รับการ แต่งตั้งตามระเบียบจากผู้บริหาร ท้องถิ่นติดตามตรวจสอบ การเบิกจ่ายเงินให้ถูกต้อง ตามระเบียบงานการเงินและ บัญชี	90	70	34	4	2	4.21	มาก
	(45)	(35)	(17)	(2)	(1)		ที่สุด
3. คณะกรรมการที่ได้รับการ แต่งตั้งตามระเบียบจากผู้บริหาร ท้องถิ่นติดตามตรวจสอบและ ประเมินผล	100	72	21	6	1	4.32	มาก
	(50)	(36)	(10.5)	(3)	(0.5)		ที่สุด
รวมค่าเฉลี่ย						4.31	มาก ที่สุด

จากตาราง 10 จากการศึกษาประเมินการบริหารงานการเงินและบัญชี เทศบาลตำบล เชียงม่วน อำเภอเชียงม่วน จังหวัดพะเยา ด้านการติดตามประเมินผล พบว่า ค่าเฉลี่ย ในภาพรวมอยู่ในระดับมากที่สุด มีค่าเฉลี่ยเท่ากับ 4.31 เมื่อจำแนกตามระดับการบริหาร พบว่า เรื่องที่มีระดับการบริหารมากที่สุด คือ มีการติดตามตรวจสอบโดยหน่วยงานภายนอก อาทิเช่น สำนักงานส่งเสริมการปกครองท้องถิ่นจังหวัด และสำนักงานตรวจเงินแผ่นดินภูมิภาคที่ 9 มีค่าเฉลี่ยเท่ากับ 4.41 รองลงมาคือ คณะกรรมการที่ได้รับการแต่งตั้งตามระเบียบจากผู้บริหารท้องถิ่น ติดตามตรวจสอบและประเมินผล มีค่าเฉลี่ยเท่ากับ 4.32 อยู่ในระดับมากที่สุด และ คณะกรรมการที่ได้รับการแต่งตั้งตามระเบียบจากผู้บริหารท้องถิ่นติดตามตรวจสอบการเบิกจ่ายเงินให้ถูกต้องตามระเบียบงานการเงินและบัญชี มีค่าเฉลี่ยเท่ากับ 4.21 อยู่ในระดับมากที่สุด ตามลำดับ

ตาราง 11 แสดงค่าเฉลี่ยรวมระดับการบริหารงานการเงินและบัญชี

ระดับการบริหาร	ค่าเฉลี่ย	ระดับมาตรฐาน
ด้านโครงสร้างงานการเงินและบัญชี	4.28	มากที่สุด
ด้านการบริหารจัดการงานการเงินและบัญชี	4.27	มากที่สุด
ด้านการมีส่วนร่วมงานการเงินและบัญชี	4.29	มากที่สุด

ด้านผลการดำเนินงาน	4.31	มากที่สุด
ด้านการติดตามประเมินผล	4.31	มากที่สุด
รวมเฉลี่ย	4.29	มากที่สุด

จากตาราง 11 จากการศึกษาประเมินการบริหารงานการเงินและบัญชี เทศบาลตำบล เชียงม่วน อำเภอเชียงม่วน จังหวัดพะเยา พบว่า โดยมีค่าเฉลี่ยภาพรวม อยู่ในระดับมากที่สุด มีค่าเฉลี่ยเท่ากับ 4.29 ด้านที่มีค่าเฉลี่ยระดับการบริหารงานการเงินและบัญชี มากที่สุด คือ ด้านผลการดำเนินงานด้านการติดตามประเมินผล มีค่าเฉลี่ยเท่ากับ 4.31 อยู่ในระดับมากที่สุด รองลงมา คือ ด้านการมีส่วนร่วมงานการเงินและบัญชี มีค่าเฉลี่ยเท่ากับ 4.29 อยู่ในระดับมากที่สุด ด้านโครงสร้างงานการเงินและบัญชี มีค่าเฉลี่ยเท่ากับ 4.28 และด้านที่มีระดับการบริหารงานการเงินและบัญชี ต่ำที่สุด คือ ด้านการบริหารจัดการงานการเงินและบัญชี มีค่าเฉลี่ยเท่ากับ 4.27 ตามลำดับ

ตาราง 12 แสดงค่าเฉลี่ย ส่วนเบี่ยงเบนมาตรฐาน และค่าระดับนัยสำคัญของ ความ
คิดเห็นต่อการบริหารงานการเงินและบัญชี เทศบาลตำบลเชียงม่วน
อำเภอเชียงม่วน จังหวัดพะเยา ด้านโครงสร้างงานการเงินและบัญชี

ด้านโครงสร้างงานการเงินและ บัญชี	ค่าเฉลี่ย	ส่วนเบี่ยงเบน ฯ	ระดับ นัยสำคัญ	ความหมาย
-------------------------------------	-----------	--------------------	-------------------	----------

1. มีการแบ่งหน้าที่การงาน ความรับผิดชอบ	4.37	0.72	0.05	แตกต่าง
2. มีการแต่งตั้งบุคคล และ/ หรือคณะบุคคลเป็นที่ปรึกษา ช่วยเหลือสนับสนุนการ ดำเนินงาน	4.27	0.80	0.06	ไม่แตกต่าง
3. มีระเบียบ กฎหมาย และ ข้อบังคับในการดำเนินงาน	4.30	0.88	0.06	ไม่แตกต่าง
4. มีแผนดำเนินงานและมีการ ปฏิบัติงานตามแผนที่กำหนด	4.19	0.82	0.06	ไม่แตกต่าง
ความคิดเห็นต่อการบริหารงาน การเงินและบัญชี ด้าน โครงสร้างงานการเงินและบัญชี	4.28	0.81	0.03	แตกต่าง

หมายเหตุ: ระดับนัยสำคัญทางสถิติที่ 0.05

ตาราง 12 ผลการวิเคราะห์ข้อมูลพบว่า ผู้ใช้บริการงานการเงินและบัญชี มีความคิดเห็นต่อการบริหารงานการเงินและบัญชี เทศบาลตำบลเชียงใหม่ อำเภอเชียงใหม่ จังหวัดพะเยา ด้านโครงสร้างงานการเงินและบัญชี แตกต่างกัน และเมื่อวิเคราะห์เป็นรายข้อ พบว่า ผู้ใช้บริการงานการเงินและบัญชี เทศบาลตำบลเชียงใหม่ มีความคิดเห็นต่อการแบ่งหน้าที่การงานความรับผิดชอบแตกต่างกัน นอกจากนี้มีความคิดเห็นต่อการแต่งตั้งบุคคล และ/หรือคณะบุคคลเป็นที่ปรึกษาช่วยเหลือสนับสนุนการดำเนินงาน ระเบียบ กฎหมาย และข้อบังคับในการดำเนินงานแผนดำเนินงานและมีการปฏิบัติงานตามแผนที่กำหนด ไม่แตกต่างกัน

ตาราง 13 แสดงค่าเฉลี่ย ส่วนเบี่ยงเบนมาตรฐาน และค่าระดับนัยสำคัญของ ความคิดเห็นต่อการบริหารงานการเงินและบัญชี เทศบาลตำบลเชียงใหม่ อำเภอเชียงใหม่ จังหวัดพะเยา ด้านการบริหารจัดการงานการเงินและบัญชี

ด้านการบริหารจัดการงานการเงิน และบัญชี	ค่าเฉลี่ย	ส่วน เบี่ยงเบน มาตรฐาน	ระดับ นัยสำคัญ	ความหมาย
---	-----------	------------------------------	-------------------	----------

1. เจ้าหน้าที่การเงินและบัญชีที่ได้รับ การฝึกอบรมสัมมนาและศึกษา ดูงานเพิ่มเติมด้านงานการเงินและ บัญชี	4.26	0.91	0.06	ไม่แตกต่าง
2. มีการพิจารณาอนุมัติ การเบิกจ่ายเงินให้ผู้ให้บริการตาม ระเบียบของงานการเงินและบัญชี	4.26	0.83	0.06	ไม่แตกต่าง
3. มีการประชุมเจ้าหน้าที่ ผู้ปฏิบัติงานการเงินและบัญชี เป็นประจำ	4.24	0.78	0.05	แตกต่าง
4. มีการจัดทำบการเงิน ทะเบียน และรายงานการเงิน และบัญชีที่ถูกต้องตามระเบียบ ที่กำหนด	4.20	0.89	0.06	ไม่แตกต่าง
5. มีการประชาสัมพันธ์การ ดำเนินงานของงานการเงินและ บัญชีให้หน่วยงานที่เกี่ยวข้องทราบ				
ความคิดเห็นต่อการบริหารงาน การเงินและบัญชีด้านโครงสร้าง งานการเงินและบัญชี	4.27	1.00	0.03	แตกต่าง

หมายเหตุ: ระดับนัยสำคัญทางสถิติที่ 0.05

จากตาราง 13 พบว่า ผู้ให้บริการงานการเงินและบัญชี มีความคิดเห็นต่อการบริหารงานการเงินและบัญชี เทศบาลตำบลเชียงม่วน อำเภอเชียงม่วน จังหวัดพะเยา ด้านการบริหารจัดการงานการเงินและบัญชี แตกต่างกัน เมื่อวิเคราะห์เป็นรายข้อ พบว่า ผู้ให้บริการงานการเงินและบัญชี เทศบาลตำบลเชียงม่วน มีความคิดเห็นการจัดทำบการเงิน ทะเบียน และรายงานการเงินและบัญชีที่ถูกต้องตามระเบียบที่กำหนด แตกต่างกัน

นอกจากนั้นมีความคิดเห็น เจ้าหน้าที่การเงินและบัญชีได้รับการฝึกอบรมสัมมนาและศึกษาดูงานเพิ่มเติมด้านงานการเงินและบัญชี มีการพิจารณาอนุมัติการเบิกจ่ายเงินให้ผู้ให้บริการตามระเบียบของงานการเงินและบัญชี มีการประชุมเจ้าหน้าที่ผู้ปฏิบัติงานการเงิน

และบัญชีเป็นประจำ และมีการประชาสัมพันธ์การดำเนินงานของงานการเงินและบัญชี ให้หน่วยงานที่เกี่ยวข้องทราบ ไม่แตกต่างกัน

ตาราง 14 แสดงค่าเฉลี่ย ส่วนเบี่ยงเบนมาตรฐาน และค่าระดับนัยสำคัญของ ความคิดเห็นต่อการบริหารงานการเงินและบัญชี เทศบาลตำบลเชียงม่วน อำเภอเชียงม่วน จังหวัดพะเยา ด้านการมีส่วนร่วมงานการเงินและบัญชี

ด้านการมีส่วนร่วมงานการเงินและบัญชี	ค่าเฉลี่ย	ส่วนเบี่ยงเบนมาตรฐาน	ระดับนัยสำคัญ	ความหมาย
1. มีการจัดประชุมคณะกรรมการที่ได้รับ การแต่งตั้งตามระเบียบจากผู้บริหารท้องถิ่น เพื่อร่วมปรึกษาหารือ ร่วมวางแผน ร่วมตัดสินใจ ในการปฏิบัติงานของเจ้าหน้าที่ ผู้ปฏิบัติงานการเงินและบัญชี	4.32	0.76	0.05	แตกต่าง
2. ผู้ใช้บริการงานการเงินและบัญชีปฏิบัติตาม ระเบียบและข้อบังคับของงานการเงินและบัญชี	4.35	0.81	0.06	ไม่แตกต่าง
3. ผู้ใช้บริการมีส่วนร่วมในการแก้ไขปัญหา ที่เกิดขึ้น พร้อมข้อเสนอแนะในการปฏิบัติงาน การเงินและบัญชี	4.19	0.86	0.06	ไม่แตกต่าง
4. ผู้ใช้บริการเข้าร่วมกิจกรรมในการพัฒนา งานด้านต่าง ๆ ของงานการเงินและบัญชี	4.31	0.84	0.06	ไม่แตกต่าง
ความคิดเห็นต่อการบริหารงานการเงินและ บัญชี ด้านการมีส่วนร่วมงานการเงินและบัญชี	4.29	0.81	0.03	แตกต่าง

หมายเหตุ: ระดับนัยสำคัญทางสถิติที่ 0.05

จากตาราง 14 พบว่า ผู้ใช้บริการงานการเงินและบัญชี มีความคิดเห็นต่อการบริหารงานการเงินและบัญชี เทศบาลตำบลเชียงม่วน อำเภอเชียงม่วน จังหวัดพะเยา ด้านการมีส่วนร่วมงานการเงินและบัญชี แตกต่างกัน และเมื่อวิเคราะห์เป็นรายข้อ พบว่า ผู้ใช้บริการงานการเงินและบัญชี เทศบาลตำบลเชียงม่วน มีความคิดเห็นมีการจัดประชุม คณะกรรมการที่แต่งตั้งจากผู้บริหารท้องถิ่น เพื่อร่วมปรึกษาหารือ ร่วมวางแผน ร่วมตัดสินใจ ในการปฏิบัติงานของเจ้าหน้าที่ผู้ปฏิบัติงานการเงินและบัญชี แตกต่างกัน

นอกจากนั้นมีความคิดเห็นเจ้าหน้าที่การเงินและบัญชี ผู้ใช้บริการงานการเงินและ บัญชีปฏิบัติตามระเบียบและข้อบังคับของงานการเงินและบัญชี ผู้ใช้บริการมีส่วนร่วมในการ แก้ไขปัญหาที่เกิดขึ้น พร้อมข้อเสนอแนะในการปฏิบัติงานการเงินและบัญชี ผู้ใช้บริการเข้าร่วม กิจกรรมในการพัฒนางานด้านต่างๆ ของงานการเงินและบัญชี ไม่แตกต่างกัน

ตาราง 15 แสดงค่าเฉลี่ย ส่วนเบี่ยงเบนมาตรฐาน และค่าระดับนัยสำคัญของ ความ
 คิดเห็นต่อการบริหารงานการเงินและบัญชี เทศบาลตำบลเชียงม่วน อำเภอเชียง
 ม่วน จังหวัดพะเยา ด้านผลการดำเนินงาน

ด้านผลการดำเนินงาน	ค่าเฉลี่ย	ส่วนเบี่ยงเบน ๗	ระดับ นัยสำคัญ	ความหมาย
1. ผู้ใช้บริการมีความพึงพอใจต่อ การบริการของเจ้าหน้าที่ ผู้ปฏิบัติงานการเงินและบัญชี	4.42	1.45	0.10	ไม่แตกต่าง
2. ผู้ใช้บริการได้รับความสะดวก ในการใช้บริการ ตลอดจนถึง ความเหมาะสมของสถานที่ ให้บริการ	4.18	0.90	0.06	ไม่แตกต่าง
3. ผู้ใช้บริการได้รับความถูกต้อง	4.43	0.73	0.05	แตกต่าง

ในการเบิกจ่ายเงิน				
4. ผู้ใช้บริการได้รับการเบิก จ่ายเงินตามระยะเวลาที่กำหนด	4.22	0.82	0.06	ไม่แตกต่าง
ความคิดเห็นต่อการบริหารงาน				
การเงินและบัญชี ด้านผลการ ดำเนินงาน	4.31	1.02	0.04	แตกต่าง
ระดับนัยสำคัญทางสถิติที่ 0.05				

จากตาราง 15 พบว่า ผู้ใช้บริการงานการเงินและบัญชี มีความคิดเห็นต่อการบริหารงานการเงินและบัญชี เทศบาลตำบลเชียงม่วน อำเภอเชียงม่วน จังหวัดพะเยา ด้านผลการดำเนินงาน แตกต่างกัน และเมื่อวิเคราะห์เป็นรายข้อ พบว่า ผู้ใช้บริการงานการเงินและบัญชี เทศบาลตำบลเชียงม่วน มีความคิดเห็นผู้ใช้บริการได้รับความถูกต้องในการเบิกจ่ายเงิน แตกต่างกัน นอกจากนี้มีความคิดเห็นผู้ใช้บริการมีความพึงพอใจต่อการบริการของเจ้าหน้าที่ผู้ปฏิบัติงานการเงินและบัญชี ผู้ใช้บริการได้รับความสะดวกในการใช้บริการ ความเหมาะสมของสถานที่ให้บริการ ผู้ใช้บริการได้รับการเบิกจ่ายเงินตามระยะเวลาที่กำหนดไม่แตกต่างกัน

ตาราง 16 แสดงค่าเฉลี่ย ส่วนเบี่ยงเบนมาตรฐาน และค่าระดับนัยสำคัญของความคิดเห็นต่อการบริหารงานการเงินและบัญชี เทศบาลตำบลเชียงม่วน อำเภอเชียงม่วน จังหวัดพะเยา ด้านการติดตามประเมินผล

ด้านการติดตามประเมินผล	ค่าเฉลี่ย	ส่วนเบี่ยงเบน มาตรฐาน	ระดับนัยสำคัญ	ความหมาย
1. มีการติดตามตรวจสอบโดย หน่วยงานภายนอก อาทิเช่น สำนักงานส่งเสริมการปกครอง ท้องถิ่นจังหวัด และสำนักงาน ตรวจเงินแผ่นดินภูมิภาคที่ 9	4.41	0.80	0.06	ไม่แตกต่าง
2. คณะกรรมการที่ได้รับการแต่งตั้ง ตามระเบียบจากผู้บริหารท้องถิ่น ติดตามตรวจสอบ การเบิกจ่ายเงิน ให้ถูกต้องตามระเบียบงานการเงิน	4.21	0.87	0.06	ไม่แตกต่าง

และบัญชี				
3.คณะกรรมการที่ได้รับการแต่งตั้ง ตามระเบียบจากผู้บริหารท้องถิ่น ติดตามตรวจสอบและประเมินผล	4.32	0.82	0.06	ไม่แตกต่าง
ความคิดเห็นต่อการบริหารงาน				
การเงินและบัญชี	4.31	0.83	0.03	แตกต่าง
ด้านการติดตามประเมินผล				
ระดับนัยสำคัญทางสถิติที่ 0.05				

จากตาราง 16 พบว่า ผู้ใช้บริการงานการเงินและบัญชี มีความคิดเห็นต่อการบริหารงานการเงินและบัญชี เทศบาลตำบลเชียงม่วน อำเภอเชียงม่วน จังหวัดพะเยา ด้านการติดตามประเมินผล แตกต่างกัน เมื่อวิเคราะห์เป็นรายข้อ พบว่า ผู้ใช้บริการงานการเงินและบัญชี เทศบาลตำบลเชียงม่วน มีการติดตามตรวจสอบโดยหน่วยงานภายนอก เช่น สำนักงานส่งเสริมการปกครองท้องถิ่นจังหวัด และสำนักงานตรวจเงินแผ่นดินภูมิภาคที่ 9 คณะกรรมการที่ได้รับการแต่งตั้งตามระเบียบจากผู้บริหารท้องถิ่น ติดตามตรวจสอบการเบิกจ่ายเงินให้ถูกต้องตามระเบียบงานการเงินและบัญชี คณะกรรมการที่ได้รับการแต่งตั้งตามระเบียบจากผู้บริหารท้องถิ่นติดตามตรวจสอบและประเมินผล ไม่แตกต่างกัน

บทที่ 5

บทสรุป

จากการศึกษาประเมินการบริหารงานการเงินและบัญชี เทศบาลตำบลเชียงม่วน อำเภอเชียงม่วน จังหวัดพะเยา มีวัตถุประสงค์เพื่อประเมินการบริหารงานการเงินและบัญชี เทศบาลตำบลเชียงม่วน อำเภอเชียงม่วน จังหวัดพะเยา ผู้ศึกษาได้สรุปผลการวิจัยออกเป็น 3 ตอน ดังนี้

1. สรุปผลการวิจัย
2. อภิปรายผลการวิจัย
3. ข้อเสนอแนะของการวิจัย

สรุปผลการวิจัย

ตอนที่ 1 ข้อมูลทั่วไปของผู้ตอบแบบสอบถาม

ผู้ศึกษาได้ดำเนินการเก็บแบบสอบถามจากผู้ให้บริการงานการเงินและบัญชี และพนักงานเทศบาลตำบลเชียงม่วน อำเภอเชียงม่วน จังหวัดพะเยา พบว่า ผู้ตอบแบบสอบถามส่วนใหญ่เป็นเพศชาย รองลงมาเป็นเพศหญิง ส่วนใหญ่มีอายุระหว่าง 31-40 ปี รองลงมา มีอายุระหว่าง 20-30 ปี มีการศึกษาระดับต่ำกว่าอนุปริญญา/ปวส. รองลงมา มีการศึกษาระดับอนุปริญญา/ปวส. มีรายได้ 10,001 – 15,000 บาท รองลงมา มีรายได้ต่ำกว่า 10,000 บาท

ตอนที่ 2 ข้อมูลด้านการบริหารงานการเงินและบัญชี เทศบาลตำบลเชียงม่วน อำเภอเชียงม่วน จังหวัดพะเยา

จากการศึกษาประเมินการบริหารงานการเงินและบัญชี เทศบาลตำบลเชียงม่วน อำเภอเชียงม่วน จังหวัดพะเยา พบว่า ค่าเฉลี่ยในภาพรวมอยู่ในระดับมากที่สุด มีค่าเฉลี่ยเท่ากับ 4.29 ด้านที่มีค่าเฉลี่ยระดับการบริหารงานการเงินและบัญชี อยู่ในระดับมากที่สุด คือ ด้านผลการดำเนินงาน และด้านการติดตามประเมินผล มีค่าเฉลี่ยเท่ากับ 4.31 ระดับมากที่สุด รองลงมา คือ ด้านการมีส่วนร่วมงานการเงินและบัญชี มีค่าเฉลี่ยเท่ากับ 4.29 อยู่ในระดับมากที่สุด ด้านโครงสร้างงานการเงินและบัญชี มีค่าเฉลี่ยเท่ากับ 4.28 และด้านที่มีระดับการบริหารงานการเงินและบัญชีต่ำที่สุด คือ ด้านการบริหารจัดการงานการเงินและบัญชี มีค่าเฉลี่ยเท่ากับ 4.27 เมื่อจำแนกออกเป็นด้าน สรุปได้ดังนี้

1. ด้านโครงสร้างงานการเงินและบัญชี พบว่า ค่าเฉลี่ยในภาพรวมอยู่ในระดับมากที่สุด มีค่าเฉลี่ยเท่ากับ 4.28 จำแนกตามระดับการบริหาร พบว่า เรื่องที่มีระดับการบริหารมากที่สุด คือ มีการแบ่งหน้าที่การงานความรับผิดชอบ มีค่าเฉลี่ยเท่ากับ 4.37 รองลงมา คือ มีระเบียบกฎหมาย และข้อบังคับในการดำเนินงาน มีค่าเฉลี่ยเท่ากับ 4.30 อยู่ในระดับมากที่สุด มีการแต่งตั้งบุคคล และ/หรือคณะบุคคลเป็นที่ปรึกษาช่วยเหลือสนับสนุนการดำเนินงาน มีค่าเฉลี่ยเท่ากับ 4.27 อยู่ในระดับมากที่สุด และมีแผนดำเนินงานและมีการปฏิบัติงานตามแผนที่กำหนด มีค่าเฉลี่ยเท่ากับ 4.19 อยู่ในระดับมาก ตามลำดับ

2. ด้านการบริหารจัดการงานการเงินและบัญชี พบว่าค่าเฉลี่ยในภาพรวมอยู่ในระดับมากที่สุด มีค่าเฉลี่ยเท่ากับ 4.27 จำแนกตามระดับการบริหาร พบว่า เรื่องที่มีระดับการบริหารมากที่สุด คือ มีการพิจารณาอนุมัติการเบิกจ่ายเงินให้ผู้ให้บริการตามระเบียบของงานการเงินและบัญชี มีค่าเฉลี่ยเท่ากับ 4.39 รองลงมาคือ เจ้าหน้าที่การเงินและบัญชีได้รับการฝึกอบรมสัมมนาและศึกษาดูงานเพิ่มเติมด้านงานการเงินและบัญชี มีค่าเฉลี่ยเท่ากับ 4.26 อยู่ในระดับมากที่สุด มีการประชุมเจ้าหน้าที่ผู้ปฏิบัติงานการเงินและบัญชีเป็นประจำ มีค่าเฉลี่ยเท่ากับ 4.26 อยู่ระดับมากที่สุด มีการจัดทำงบการเงิน ทะเบียน และรายงานการเงินและบัญชีที่ถูกต้องตามระเบียบที่กำหนด มีค่าเฉลี่ยเท่ากับ 4.24 อยู่ในระดับมากที่สุด และมีการประชาสัมพันธ์การดำเนินงานของงานการเงินและบัญชีให้หน่วยงานที่เกี่ยวข้องทราบ มีค่าเฉลี่ยเท่ากับ 4.20 อยู่ในระดับมาก ตามลำดับ

3. ด้านการมีส่วนร่วมงานการเงินและบัญชี พบว่า ค่าเฉลี่ยในภาพรวมอยู่ในระดับมากที่สุด มีค่าเฉลี่ยเท่ากับ 4.29 จำแนกตามระดับการบริหาร พบว่า เรื่องที่มีระดับการบริหารมากที่สุด คือ ผู้ให้บริการงานการเงินและบัญชีปฏิบัติตามระเบียบและข้อบังคับของงานการเงินและบัญชี มีค่าเฉลี่ยเท่ากับ 4.35 รองลงมาคือ มีการจัดประชุมคณะกรรมการที่ได้รับการแต่งตั้งตามระเบียบจากผู้บริหารท้องถิ่นร่วมปรึกษาหารือ ร่วมวางแผน ร่วมตัดสินใจ ในการปฏิบัติงานของเจ้าหน้าที่ผู้ปฏิบัติงานการเงินและบัญชี มีค่าเฉลี่ยเท่ากับ 4.32 อยู่ในระดับมากที่สุด ผู้ให้บริการเข้าร่วมกิจกรรมในการพัฒนางานด้านต่างๆ ของงานการเงินและบัญชี มีค่าเฉลี่ยเท่ากับ 4.31 อยู่ในระดับมากที่สุด และผู้ให้บริการมีส่วนร่วมในการแก้ไขปัญหาที่เกิดขึ้น พร้อมข้อเสนอแนะในการปฏิบัติงานการเงินและบัญชี โดยมีค่าเฉลี่ยเท่ากับ 4.19 ซึ่งอยู่ในระดับมาก ตามลำดับ

4. ด้านผลการดำเนินงาน พบว่าค่าเฉลี่ยในภาพรวมอยู่ในระดับมากที่สุด มีค่าเฉลี่ยเท่ากับ 4.31 เมื่อจำแนกตามระดับการบริหาร พบว่า เรื่องที่มีระดับการบริหารมากที่สุด คือ ผู้ให้บริการได้รับความถูกต้องในการเบิกจ่ายเงิน มีค่าเฉลี่ยเท่ากับ 4.43 รองลงมา คือ

ผู้ให้บริการมีความพึงพอใจต่อการบริการของเจ้าหน้าที่ผู้ปฏิบัติงานการเงินและบัญชี มีค่าเฉลี่ยเท่ากับ 4.42 อยู่ในระดับมากที่สุด ผู้ใช้บริการได้รับการเบิกจ่ายเงินตามระยะเวลาที่กำหนด มีค่าเฉลี่ยเท่ากับ 4.22 อยู่ในระดับมากที่สุด และผู้ให้บริการได้รับความสะดวกในการใช้บริการตลอดจนถึงความเหมาะสมของสถานที่ให้บริการ มีค่าเฉลี่ยเท่ากับ 4.18 อยู่ในระดับมากที่สุดตามลำดับ

5. ด้านการติดตามประเมินผล โดยพบว่า ค่าเฉลี่ยในภาพรวมอยู่ในระดับมากที่สุด มีค่าเฉลี่ยเท่ากับ 4.31 จำแนกตามระดับการบริหาร พบว่า เรื่องที่มีระดับการบริหารมากที่สุด คือ มีการติดตามตรวจสอบโดยหน่วยงานภายนอก อาทิเช่น สำนักงานส่งเสริมการปกครองท้องถิ่นจังหวัด และสำนักงานตรวจเงินแผ่นดินภูมิภาคที่ 9 มีค่าเฉลี่ยเท่ากับ 4.41 รองลงมาคือ คณะกรรมการที่ได้รับการแต่งตั้งตามระเบียบจากผู้บริหารท้องถิ่นติดตามตรวจสอบและประเมินผล มีค่าเฉลี่ยเท่ากับ 4.32 อยู่ในระดับมากที่สุด และคณะกรรมการที่ได้รับการแต่งตั้งตามระเบียบจากผู้บริหารท้องถิ่นติดตามตรวจสอบการเบิกจ่ายเงินให้ถูกต้องตามระเบียบงานการเงินและบัญชี มีค่าเฉลี่ยเท่ากับ 4.21 อยู่ในระดับมากที่สุดตามลำดับ

เมื่อเปรียบเทียบการบริหารงานการเงินและบัญชีของผู้ใช้บริการงานการเงินและบัญชีเทศบาลตำบลเชียงม่วน อำเภอเชียงม่วน จังหวัดพะเยา พบว่า

1. ด้านโครงสร้างงานการเงินและบัญชี มีความคิดเห็น แตกต่างกัน และเมื่อวิเคราะห์เป็นรายข้อ พบว่า ผู้ใช้บริการงานการเงินและบัญชี เทศบาลตำบลเชียงม่วน มีความคิดเห็นต่อการแบ่งหน้าที่การงานความรับผิดชอบแตกต่างกัน นอกจากนี้มีความคิดเห็นต่อการแต่งตั้งบุคคล และ/หรือคณะบุคคลเป็นที่ปรึกษาช่วยเหลือสนับสนุนการดำเนินงาน ระเบียบ กฎหมาย และข้อบังคับในการดำเนินงานแผนดำเนินงานและมีการปฏิบัติงานตามแผนที่กำหนดไม่แตกต่างกัน

2. ด้านการบริหารจัดการงานการเงินและบัญชี มีความคิดเห็น แตกต่างกัน และเมื่อวิเคราะห์เป็นรายข้อ พบว่า ผู้ใช้บริการงานการเงินและบัญชี เทศบาลตำบลเชียงม่วน มีความคิดเห็นต่อการจัดทำงบการเงิน ทะเบียน และรายงานการเงินและบัญชีที่ถูกต้องตามระเบียบที่กำหนด แตกต่างกัน และพบว่า เจ้าหน้าที่การเงินและบัญชีได้รับการฝึกอบรมสัมมนาและศึกษาดูงานเพิ่มเติมด้านงานการเงินและบัญชี มีการพิจารณาอนุมัติการเบิกจ่ายเงิน ให้ผู้ใช้บริการตามระเบียบของงานการเงินและบัญชี มีการประชุมเจ้าหน้าที่ผู้ปฏิบัติงานการเงินและบัญชีเป็นประจำ และมีการประชาสัมพันธ์การดำเนินงานของงานการเงินและบัญชีให้หน่วยงานที่เกี่ยวข้องทราบ ไม่แตกต่างกัน

3. ด้านการมีส่วนร่วมงานการเงินและบัญชี มีความคิดเห็น แตกต่างกัน และเมื่อวิเคราะห์ เป็นรายข้อ พบว่า ผู้ใช้บริการงานการเงินและบัญชี เทศบาลตำบลเชียงม่วน มีความคิดเห็นต่อ มีการจัดประชุมคณะกรรมการที่ได้รับการแต่งตั้งตามระเบียบจากผู้บริหารท้องถิ่น เพื่อร่วมปรึกษาหารือ ร่วมวางแผน ร่วมตัดสินใจ ในการปฏิบัติงานของเจ้าหน้าที่ผู้ปฏิบัติงานการเงินและบัญชี แตกต่างกัน และพบว่า เจ้าหน้าที่การเงินและบัญชี ผู้ใช้บริการงานการเงินและบัญชี ปฏิบัติตามระเบียบและ ข้อบังคับของงานการเงินและบัญชี ผู้ใช้บริการมีส่วนร่วมในการแก้ไขปัญหาที่เกิดขึ้น พร้อม ข้อเสนอแนะในการปฏิบัติงานการเงินและบัญชี ผู้ใช้บริการเข้าร่วมกิจกรรมในการพัฒนางาน ด้านต่าง ๆ ของงานการเงินและบัญชี ไม่แตกต่างกัน

4. ด้านผลการดำเนินงาน มีความคิดเห็น แตกต่างกัน และเมื่อวิเคราะห์เป็นรายข้อ พบว่า ผู้ใช้บริการงานการเงินและบัญชี เทศบาลตำบลเชียงม่วน มีความคิดเห็นผู้ให้บริการได้รับความถูกต้อง ในการเบิกจ่ายเงิน แตกต่างกัน และพบว่า ความคิดเห็นผู้ให้บริการมีความพึงพอใจ ต่อการบริการของเจ้าหน้าที่ผู้ปฏิบัติงานการเงินและบัญชี โดยผู้ให้บริการได้รับความสะดวก ในการใช้บริการ ตลอดจนถึงความเหมาะสมของสถานที่ให้บริการ ผู้ใช้บริการได้รับการเบิก จ่ายเงินตามระยะเวลาที่กำหนด ไม่แตกต่างกัน

5. ด้านการติดตามประเมินผลมีความคิดเห็นแตกต่างกันและเมื่อวิเคราะห์เป็นรายข้อ พบว่า ผู้ใช้บริการงานการเงินและบัญชี เทศบาลตำบลเชียงม่วน มีความคิดเห็นมีการติดตาม ตรวจสอบโดยหน่วยงานภายนอก อาทิเช่น สำนักงานส่งเสริมการปกครองท้องถิ่นจังหวัด และ สำนักงานตรวจเงินแผ่นดินภูมิภาคที่ 9 คณะกรรมการที่ได้รับการแต่งตั้งตามระเบียบจาก ผู้บริหารท้องถิ่นติดตามตรวจสอบการเบิกจ่ายเงินให้ถูกต้องตามระเบียบงานการเงินและบัญชี คณะกรรมการที่ได้รับการแต่งตั้งตามระเบียบจากผู้บริหารท้องถิ่นติดตามตรวจสอบและ ประเมินผล ไม่แตกต่างกัน

อภิปรายผลการวิจัย

จากการศึกษาประเมินการบริหารงานการเงินและบัญชี เทศบาลตำบลเชียงม่วน อำเภอเชียงม่วน จังหวัดพะเยา สามารถอภิปรายได้ดังนี้

1. ด้านโครงสร้างงานการเงินและบัญชี พบว่า ค่าเฉลี่ยในภาพรวมอยู่ในระดับมากที่สุด มีค่าเฉลี่ยเท่ากับ 4.28 เมื่อจำแนกตามระดับการบริหาร พบว่า ข้อที่มีระดับการบริหารมากที่สุด คือ มีการแบ่งหน้าที่การงาน ความรับผิดชอบ มีค่าเฉลี่ยเท่ากับ 4.37 รองลงมา คือ มีระเบียบ กฎหมาย และข้อบังคับในการดำเนินงาน มีค่าเฉลี่ยเท่ากับ 4.30 โดยมีค่าอยู่ในระดับมากที่สุด มีการแต่งตั้งบุคคล และ/หรือคณะบุคคลเป็นที่ปรึกษาช่วยเหลือสนับสนุนการดำเนินงาน

มีค่าเฉลี่ยเท่ากับ 4.27 อยู่ในระดับมากที่สุด เนื่องจากเทศบาลตำบลเชียงม่วน ได้กำหนดโครงสร้างการแบ่งส่วนราชการของกองคลังชัดเจน และส่วนราชการบางส่วนมีปริมาณงานเพิ่มมากขึ้น เพราะมีการขยายงานและได้รับมอบหมายงานเพิ่มมากขึ้น จึงมีความจำเป็นต้องใช้บุคลากรที่มีความชำนาญเชี่ยวชาญเฉพาะด้านในการปฏิบัติงาน โดยได้กำหนดโครงสร้างและกรอบอัตรากำลังให้สอดคล้องกับภารกิจ และอำนาจหน้าที่ ดังต่อไปนี้คือ กองคลัง มีหน้าที่ความรับผิดชอบเกี่ยวกับการจ่ายการรับ การนำส่งเงิน การเก็บรักษาเงิน และเอกสารการเงิน การตรวจสอบใบสำคัญ ฎีกา งานเกี่ยวกับเงินเดือน ค่าจ้าง ค่าตอบแทน เงินบำเหน็จ บำนาญ เงินอื่น ๆ งานเกี่ยวกับการจัดหางบประมาณ ฐานะทางการเงิน การจัดสรรเงินต่าง ๆ การจัดทำบัญชีทุกประเภท ทะเบียนคุมเงินรายได้และรายจ่ายต่าง ๆ การควบคุมการเบิกจ่าย งานทางบทลงโทษประจำเดือน ประจำปี งานเกี่ยวกับการพัสดุของเทศบาล และงานอื่นที่เกี่ยวข้องและที่ได้รับมอบหมาย

2. ด้านการบริหารจัดการงานการเงินและบัญชี พบว่า ค่าเฉลี่ยในภาพรวมอยู่ในระดับมากที่สุด มีค่าเฉลี่ยเท่ากับ 4.27 เมื่อจำแนกตามระดับการบริหาร พบว่า ข้อที่มีระดับการบริหารมากที่สุด คือ มีการพิจารณาอนุมัติการเบิกจ่ายเงินให้ผู้ใช้บริการตามระเบียบของงานการเงินและบัญชี มีค่าเฉลี่ยเท่ากับ 4.39 รองลงมาคือ เจ้าหน้าที่การเงินและบัญชีได้รับการฝึกอบรมสัมมนาและศึกษาดูงานเพิ่มเติมด้านงานการเงินและบัญชี มีค่าเฉลี่ยเท่ากับ 4.26 อยู่ในระดับมากที่สุด มีการประชุมเจ้าหน้าที่ผู้ปฏิบัติงานการเงินและบัญชีเป็นประจำ มีค่าเฉลี่ยเท่ากับ 4.26 อยู่ในระดับมากที่สุด มีการจัดหางบการเงิน ทะเบียน และรายงานการเงินและบัญชีที่ถูกต้อง ตามระเบียบที่กำหนด โดยมีค่าเฉลี่ยเท่ากับ 4.24 โดยมีค่าอยู่ในระดับมากที่สุด และมีการประชาสัมพันธ์การดำเนินงานของงานการเงินและบัญชีให้หน่วยงานที่เกี่ยวข้องทราบ ซึ่งสอดคล้องกับระเบียบที่เทศบาลใช้ปฏิบัติงาน ระเบียบกระทรวงมหาดไทย ว่าด้วยการรับเงิน การเบิกจ่ายเงิน การฝากเงิน การเก็บรักษาเงิน และการตรวจเงินขององค์กรปกครองส่วนท้องถิ่น พ.ศ. 2547 (สำนักบริหารงานคลังท้องถิ่น กรมส่งเสริมการปกครองท้องถิ่น กระทรวงมหาดไทย) แบ่งหน้าที่ การปฏิบัติงานออกเป็น 10 ด้าน ประกอบด้วย ด้านการรับเงิน ด้านการเก็บรักษาเงิน ด้านการเบิกเงิน ด้านการกันเงิน ด้านการตรวจและอนุมัติเงินฎีกา ด้านการจ่ายเงิน ด้านเงินสะสม ด้านการถอนคืนเงินรายรับและการจำหน่ายหนี้สูญ และด้านการตรวจเงิน

3. ด้านการมีส่วนร่วมงานการเงินและบัญชี พบว่า โดยภาพรวมมีค่าเฉลี่ยอยู่ในระดับมากที่สุด มีค่าเฉลี่ยเท่ากับ 4.29 เมื่อจำแนกตามระดับการบริหาร พบว่า ข้อที่มีระดับการบริหารมากที่สุด คือ ผู้ใช้บริการงานการเงินและบัญชีปฏิบัติตามระเบียบและข้อบังคับของงานการเงิน

และบัญชี มีค่าเฉลี่ยเท่ากับ 4.35 รองลงมา คือ มีการจัดประชุมคณะกรรมการ ที่ได้รับการแต่งตั้งตามระเบียบจากผู้บริหารท้องถิ่น เพื่อร่วมปรึกษาหารือ ร่วมวางแผน ร่วมตัดสินใจ ในการปฏิบัติงานของเจ้าหน้าที่ผู้ปฏิบัติงานการเงินและบัญชี มีค่าเฉลี่ยเท่ากับ 4.32 อยู่ในระดับมากที่สุด ผู้ใช้บริการเข้าร่วมกิจกรรมในการพัฒนางานด้านต่าง ๆ ของงานการเงินและบัญชี มีค่าเฉลี่ยเท่ากับ 4.31 อยู่ในระดับมากที่สุด สอดคล้องกับ วรพจน์ ประชิตวัตติ (2541, หน้า 54-57) ศึกษาเรื่อง การมีส่วนร่วมของประชาชนในองค์การบริหารส่วนตำบล ศึกษาเฉพาะกรณี อำเภอศรีราชา จังหวัดชลบุรี ผลการศึกษาพบว่า ประชาชนส่วนใหญ่มีส่วนร่วมต่อกิจกรรมขององค์การบริหารส่วนตำบลในระดับต่ำ เช่น การเข้าไปตรวจสอบการทำงานขององค์การบริหารส่วนตำบล การรับรู้ถึงแผนงานและการใช้จ่ายในองค์การบริหารส่วนตำบล เมื่อศึกษา ระดับความคิดเห็นของการมีส่วนร่วมของประชาชนต่อกิจกรรมขององค์การบริหารส่วนตำบล พบว่าในภาพรวมระดับความคิดเห็นอยู่ในระดับเห็นด้วย และกลุ่มตัวอย่างที่มีอายุ อาชีพ และระดับรายได้ที่แตกต่างกันจะมีความคิดเห็นต่อการมีส่วนร่วมในกิจกรรมขององค์การบริหารส่วนตำบลไม่แตกต่างกัน

4. ด้านผลการดำเนินงาน พบว่า ค่าเฉลี่ยในภาพรวมอยู่ในระดับมากที่สุด มีค่าเฉลี่ยเท่ากับ 4.31 เมื่อจำแนกตามระดับการบริหาร พบว่า เรื่องที่มีระดับการบริหารมากที่สุด คือ ผู้ใช้บริการได้รับความถูกต้องในการเบิกจ่ายเงิน มีค่าเฉลี่ยเท่ากับ 4.43 รองลงมาคือ ผู้ใช้บริการมีความพึงพอใจต่อการบริการของเจ้าหน้าที่ผู้ปฏิบัติงานการเงินและบัญชี มีค่าเฉลี่ยเท่ากับ 4.42 อยู่ในระดับมากที่สุด ผู้ใช้บริการได้รับการเบิกจ่ายเงินตามระยะเวลาที่กำหนด มีค่าเฉลี่ยเท่ากับ 4.22 อยู่ในระดับมากที่สุด และผู้ใช้บริการได้รับความสะดวกในการใช้บริการ ตลอดจนถึงความเหมาะสมของสถานที่ให้บริการ มีค่าเฉลี่ยเท่ากับ 4.18 อยู่ในระดับมากที่สุด ตามลำดับ ซึ่งสอดคล้องกับระเบียบที่เทศบาลใช้ปฏิบัติงาน ระเบียบกระทรวงมหาดไทยว่าด้วยการรับเงิน การเบิกจ่ายเงิน การฝากเงิน การเก็บรักษาเงิน และการตรวจเงินขององค์การปกครองส่วนท้องถิ่น พ.ศ. 2547 (สำนักบริหารงานคลังท้องถิ่น กรมส่งเสริมการปกครองส่วนท้องถิ่นกระทรวงมหาดไทย) แบ่งหน้าที่ การปฏิบัติงานออกเป็น 10 ด้าน ได้แก่ ด้านการรับเงิน ด้านการเก็บรักษาเงิน ด้านการเบิกเงิน ด้านการกันเงิน ด้านการตรวจและอนุมัติเงินฎีกา ด้านการจ่ายเงิน ด้านเงินสะสม การถอนคืนเงินรายรับ การจำหน่ายหนี้สูญ ด้านการตรวจเงิน

5. ด้านการติดตามประเมินผล พบว่า โดยมีค่าเฉลี่ยในภาพรวมอยู่ในระดับมากที่สุด มีค่าเฉลี่ยเท่ากับ 4.31 เมื่อจำแนกตามระดับการบริหาร พบว่า ข้อที่มีระดับการบริหารมากที่สุด คือ มีการติดตาม ตรวจสอบ โดยหน่วยงานภายนอก เช่น สำนักงานส่งเสริมการปกครองส่วนท้องถิ่นจังหวัด และสำนักงานตรวจเงินแผ่นดินภูมิภาคที่ 9 มีค่าเฉลี่ยเท่ากับ 4.41 รองลงมา คือ

คณะกรรมการที่ได้รับการแต่งตั้งตามระเบียบจากผู้บริหารท้องถิ่นติดตามตรวจสอบและประเมินผล มีค่าเฉลี่ยเท่ากับ 4.32 อยู่ในระดับมากที่สุด และคณะกรรมการที่ได้รับการแต่งตั้งตามระเบียบจากผู้บริหารท้องถิ่นติดตามตรวจสอบการเบิกจ่ายเงินให้ถูกต้องตามระเบียบงานการเงินและบัญชี มีค่าเฉลี่ยเท่ากับ 4.21 อยู่ในระดับมากที่สุดตามลำดับ สอดคล้องกับ ธรรมชาติ กิจประเสริฐ (2543, บทคัดย่อ) ศึกษาการตรวจสอบบัญชีการเงินองค์การบริหารส่วนตำบล ผลการศึกษา พบว่า 1) ความไม่เข้าใจและการขาดความรู้ในระเบียบ เกี่ยวกับการเงิน การบัญชี ของเจ้าหน้าที่ผู้ปฏิบัติงานและผู้บริหารขององค์การบริหารส่วนตำบล ทำให้การปฏิบัติงานการเงินและบัญชีเป็นไปอย่างไม่ถูกต้อง ทำให้เกิดข้อบกพร่องผิดพลาดในการปฏิบัติงานการเงินและ บัญชี 2) การแต่งตั้งผู้ตรวจสอบบัญชีการเงินองค์การบริหารส่วนตำบล ที่เป็นข้าราชการที่มีงานประจำต้องปฏิบัติมากอยู่แล้วเป็นปัญหาและอุปสรรคต่อการตรวจสอบบัญชีการเงิน ทำให้ไม่มีเวลาที่จะตรวจสอบการเงินและบัญชีขององค์การบริหารส่วนตำบลได้อย่างมีประสิทธิภาพเพียงพอ โดยไม่ได้มีการป้องกัน และความไม่พร้อมของผู้ตรวจสอบในเรื่องของ อัตราค่าจ้าง งบประมาณ และความไม่สะดวกในการเดินทางไปตรวจสอบงานการเงิน และบัญชี ขององค์การบริหารส่วนตำบลได้ตามแผนและเป้าหมายอย่างมีคุณภาพเป็นเหตุให้เกิด ข้อบกพร่องผิดพลาดทางการเงินและบัญชี

ข้อเสนอแนะ

ข้อเสนอแนะในการนำผลการวิจัยไปใช้

จากการศึกษาประเมินการบริหารงานการเงินและบัญชี เทศบาลตำบลเชิงม่วน อำเภอเชียงม่วน จังหวัดพะเยา มีข้อเสนอแนะดังนี้

1. ด้านโครงสร้างงานการเงินและบัญชี ควรเพิ่มแผนดำเนินงาน และมีการปฏิบัติงานตามแผนที่กำหนดเพื่อเพิ่มประสิทธิภาพของการปฏิบัติงานการเงินและบัญชีให้สะดวก รวดเร็วมากยิ่งขึ้น
2. ด้านการบริหารจัดการงานการเงินและบัญชี ควรมีการเพิ่มการประชาสัมพันธ์ การดำเนินงานของงานการเงินและบัญชีให้หน่วยงานที่เกี่ยวข้องทราบ และควรติดตั้งป้ายประชาสัมพันธ์ขั้นตอนการติดต่องานการเงินและบัญชีให้กับผู้ที่มาติดต่อประสานงานเพื่อให้เกิดความรวดเร็วของขั้นตอนการปฏิบัติงาน
3. ด้านการมีส่วนร่วมของงานการเงินและบัญชี ควรติดตั้งตู้แสดงความคิดเห็นสำหรับผู้ให้บริการงานการเงินและบัญชีเพื่อ การมีส่วนร่วมในการแก้ไขปัญหาที่เกิดขึ้น พร้อมข้อเสนอแนะในการปฏิบัติงานการเงินและบัญชี

4. ด้านผลการดำเนินงาน เพื่ออำนวยความสะดวกให้กับผู้มาใช้บริการ ตลอดจนจนถึงความเหมาะสมของสถานที่ให้บริการ ควรมีส่วนแบ่งแยกประเภทเอกสารในการดำเนินงานเกี่ยวกับเอกสารด้านงานการเงินและบัญชีให้เหมาะสม สะอาดและหยิบจับง่าย

5. ด้านการติดตามประเมินผล ควรจะมีคณะกรรมการที่ได้รับการแต่งตั้งตามระเบียบจากผู้บริหารท้องถิ่นติดตามตรวจสอบการเบิกจ่ายเงินให้ถูกต้องตามระเบียบงานการเงินและบัญชี

ข้อเสนอแนะในการวิจัยครั้งต่อไป

จากการศึกษาประเมินการบริหารงานการเงินและบัญชี เทศบาลตำบลเชียงม่วน อำเภอเชียงม่วน จังหวัดพะเยา พบว่า ผู้ตอบแบบสอบถามซึ่งเป็นผู้ใช้บริการงานการเงินและบัญชี และพนักงานเทศบาล ตำบลเชียงม่วน อำเภอเชียงม่วน จังหวัดพะเยา ซึ่งผลการประเมินที่ได้ไม่ได้เปรียบเทียบกับเทศบาลตำบลอื่น ๆ จึงควรทำการวิจัยเชิงเปรียบเทียบการบริหารงานการเงินและบัญชี ระหว่างเทศบาลตำบลเชียงม่วนกับเทศบาลอื่น เพื่อเห็นข้อดีข้อเสียและนำผลที่ได้มาปรับปรุง แก้ไข ในการบริหารงานการเงินและบัญชีของเทศบาลตำบลเชียงม่วน อำเภอเชียงม่วน จังหวัดพะเยา ต่อไป





บรรณานุกรม



บรรณานุกรม

- กรมส่งเสริมการปกครองส่วนท้องถิ่น กระทรวงมหาดไทย. (2549). **องค์การปกครองส่วนท้องถิ่นที่มีการบริหารจัดการที่ดี ตามหลักธรรมาภิบาล**. กรุงเทพฯ.
- กรมการปกครอง กระทรวงมหาดไทย. (2543). **ระเบียบกรมการปกครอง ว่าด้วยการบันทึกบัญชี การจัดทำทะเบียน และรายงานการเงินขององค์กรปกครองส่วนท้องถิ่น พ.ศ. 2543**. กรุงเทพฯ.
- ฉัตรยุพิน ป้ายเที่ยง. (2552). **แนวทางการพัฒนาการบริหารจัดการโดยหลักธรรมาภิบาลตามการรับรู้ของพนักงานในองค์กรปกครองส่วนท้องถิ่น อำเภอท่าช้าง จังหวัดสิงห์บุรี**. การค้นคว้าอิสระสาขาศาสตรศาสตรการพัฒนาศาสตร์การพัฒนาศาสตร์ มหาวิทยาลัยราชภัฏพระนครศรีอยุธยา, พระนครศรีอยุธยา.
- ชัยวัฒน์ ศึกษชาติ. (2545). **ประสิทธิภาพในการปฏิบัติงานขององค์การบริหารส่วนตำบลศึกษากรณีจังหวัดบุรีรัมย์**. ภาควิชาบริหาร ศึกษาศาสตร์, สถาบันบัณฑิตพัฒนบริหารศาสตร์, กรุงเทพฯ.
- ชวฤทธิ์ บริสุทธิ์. (2551). **ความพึงพอใจของประชาชนที่มีต่อการบริหารจัดการองค์การบริหารส่วนตำบลลาดชิด อำเภอผักไห่ จังหวัดพระนครศรีอยุธยา**. การค้นคว้าอิสระ บ.ศ., มหาวิทยาลัยราชภัฏพระนครศรีอยุธยา, พระนครศรีอยุธยา.
- ธราภรณ์ กิจประเสริฐ. (2543). **การตรวจสอบบัญชีการเงินขององค์การบริหารส่วนตำบล**. วิทยานิพนธ์ ศศ.ม., มหาวิทยาลัยรามคำแหง, กรุงเทพฯ.
- เมธากุล เกียรติกระจาย และศิลาประพร ศรีจันทร์เพชร. (2544). **ทฤษฎีการบัญชี (พิมพ์ครั้งที่ 9)**. กรุงเทพฯ: สุวีริยาสาส์น.
- วีระ รอดช้วน. (2520). **การคลังขององค์กรท้องถิ่นศึกษาเฉพาะกรณีการคลังของเทศบาล**. กรุงเทพฯ.
- สำนักบริหารงานคลังท้องถิ่น กรมส่งเสริมการปกครองส่วนท้องถิ่น กระทรวงมหาดไทย. (2547). **ระเบียบกระทรวงมหาดไทยว่าด้วยการรับเงิน การเบิกจ่ายเงิน การเก็บรักษาเงิน และการตรวจเงินขององค์กรปกครองส่วนท้องถิ่น พ.ศ. 2547**. กรุงเทพฯ.
- สำนักบริหารงานคลังท้องถิ่น กรมส่งเสริมการปกครองส่วนท้องถิ่น กระทรวงมหาดไทย. (2541). **ระเบียบกระทรวงมหาดไทยว่าด้วยวิธีการงบประมาณขององค์กรปกครองส่วนท้องถิ่น พ.ศ. 2541**. กรุงเทพฯ.

- เสาวลักษณ์ พรหมวนิช.(2551). การเปรียบเทียบการปฏิบัติงานด้านการคลังกับขนาดของ
องค์การบริหารส่วนตำบลกรณีศึกษา จังหวัดพระนครศรีอยุธยาและจังหวัดสระบุรี.
วิทยานิพนธ์, มหาวิทยาลัยราชภัฏพระนครศรีอยุธยา, พระนครศรีอยุธยา.
- องอาจ พาไทสง. (2554). รวมกฎหมายระเบียบการเงิน-การคลังท้องถิ่น(ฉบับปรับปรุง).
กรุงเทพฯ: ห้างหุ้นส่วนจำกัด วี.เจ.พรินติ้ง.
- อุไรวรรณ ชนะสงคราม. (2554). ปัญหาการปฏิบัติงานการเงินและบัญชีของเทศบาลตำบลเขต
อำเภอห้วยผึ้ง จังหวัดกาฬสินธุ์. วิทยานิพนธ์ บธ.ม., มหาวิทยาลัยเทคโนโลยี
ราชมงคลอีสาน, นครราชสีมา.



ภาคผนวก



แบบสอบถาม

ประเมินการบริหารงานการเงินและบัญชี เทศบาลตำบลเชียงใหม่

อำเภอเชียงใหม่ จังหวัดพะเยา

คำชี้แจง

แบบสอบถามฉบับนี้ จัดทำขึ้นมาเพื่อศึกษาประเมินการบริหารงานการเงินและบัญชี เทศบาลตำบลเชียงใหม่ อำเภอเชียงใหม่ จังหวัดพะเยา โดยแบ่งออกเป็น 3 ตอน ดังนี้

ตอนที่ 1 ข้อมูลทั่วไปเกี่ยวกับสถานภาพของผู้ตอบแบบสอบถาม

ตอนที่ 2 ข้อมูลด้านการบริหารงานการเงินและบัญชี

ตอนที่ 3 ข้อมูลปัญหาและข้อเสนอแนะเกี่ยวกับประเมินการบริหารงานการเงินและบัญชี

ตอนที่ 1 ข้อมูลทั่วไปเกี่ยวกับสถานภาพของผู้ตอบแบบสอบถาม

คำชี้แจง โปรดทำเครื่องหมาย ✓ ในช่อง ที่ท่านต้องการเลือก

1. เพศ

ชาย

หญิง

2. อายุ

20-30 ปี

31-40 ปี

41-50 ปี

51 ปี ขึ้นไป

3. ระดับการศึกษา

ต่ำกว่าอนุปริญญา/ ปวส.

อนุปริญญา/ ปวส.

ปริญญาตรี

ปริญญาโท

สูงกว่าปริญญาโท

4. รายได้ต่อเดือน

ต่ำกว่า 10,000 บาท

10,001 – 15,000 บาท

15,001 – 20,000 บาท

20,000 บาทขึ้นไป

ตอนที่ 2 การบริหารงานการเงินและบัญชี เทศบาลตำบลเชียงม่วน อำเภอเชียงม่วน จังหวัดพะเยา

หัวข้อ	มากที่สุด	มาก	ปานกลาง	น้อย	น้อยที่สุด
ด้านโครงสร้างงานการเงินและบัญชี					
1. มีการแบ่งหน้าที่การงานความรับผิดชอบ					
2. มีการแต่งตั้งบุคคล และ/หรือคณะบุคคลเป็นที่ปรึกษาช่วยเหลือสนับสนุนการดำเนินงาน					
3. มีระเบียบ กฎหมาย และข้อบังคับในการดำเนินงาน					
4. มีแผนดำเนินงานและมีการปฏิบัติงานตามแผนที่กำหนด					
ด้านการบริหารจัดการงานการเงินและบัญชี					
1. เจ้าหน้าที่การเงินและบัญชีได้รับการฝึกอบรมสัมมนา และศึกษาดูงานเพิ่มเติมด้านงานการเงินและบัญชี					
2. มีการพิจารณาอนุมัติการเบิกจ่ายเงินให้ผู้ใช้บริการตามระเบียบของงานการเงินและบัญชี					
3. มีการประชุมเจ้าหน้าที่ผู้ปฏิบัติงานการเงินและบัญชีเป็นประจำ					
4. มีการจัดทำงบการเงิน ทะเบียน และรายงานการเงินและบัญชีที่ถูกต้องตามระเบียบที่กำหนด					
5. มีการประชาสัมพันธ์การดำเนินงานของงานการเงินและบัญชีให้หน่วยงานที่เกี่ยวข้องทราบ					

หัวข้อ	มากที่สุด	มาก	ปานกลาง	น้อย	น้อยที่สุด
ด้านการมีส่วนร่วมงานการเงินและบัญชี					
1. มีการจัดประชุมคณะกรรมการที่ได้รับการแต่งตั้งตามระเบียบจากผู้บริหารท้องถิ่น เพื่อร่วมปรึกษาหารือ ร่วมวางแผน ร่วมตัดสินใจในการปฏิบัติงานของเจ้าหน้าที่ผู้ปฏิบัติงานการเงินและบัญชี					
2. ผู้ใช้บริการงานการเงินและบัญชีปฏิบัติตามระเบียบและข้อบังคับของงานการเงินและบัญชี					
3. ผู้ใช้บริการมีส่วนร่วมในการแก้ไขปัญหาที่เกิดขึ้น พร้อมข้อเสนอแนะในการปฏิบัติงานการเงินและบัญชี					
4. ผู้ใช้บริการเข้าร่วมกิจกรรมในการพัฒนางานด้านต่าง ๆ ของงานการเงินและบัญชี					
ด้านผลการดำเนินงาน					
1. ผู้ใช้บริการมีความพึงพอใจต่อการบริการของเจ้าหน้าที่ผู้ปฏิบัติงานการเงินและบัญชี					
2. ผู้ใช้บริการได้รับความสะดวกในการใช้บริการตลอดจนถึงความเหมาะสมของสถานที่ให้บริการ					
3. ผู้ใช้บริการได้รับความถูกต้องในการเบิกจ่ายเงิน					
4. ผู้ใช้บริการได้รับการเบิกจ่ายเงินตามระยะเวลาที่กำหนด					

หัวข้อ	มากที่สุด	มาก	ปานกลาง	น้อย	น้อยที่สุด
ด้านการติดตามประเมินผล					
1. มีการติดตามตรวจสอบโดยหน่วยงานภายนอก อาทิ เช่น สำนักงานส่งเสริมการปกครองท้องถิ่นจังหวัด และสำนักงานตรวจเงินแผ่นดินภูมิภาคที่ 9					
2. คณะกรรมการที่ได้รับการแต่งตั้งตามระเบียบจากผู้บริหารท้องถิ่นติดตามตรวจสอบการเบิกจ่ายเงินให้ถูกต้องตามระเบียบงานการเงินและบัญชี					
3. คณะกรรมการที่ได้รับการแต่งตั้งตามระเบียบจากผู้บริหารท้องถิ่นติดตามตรวจสอบและประเมินผล					



ตอนที่ 3 ปัญหาและข้อเสนอแนะเกี่ยวกับประเมินการบริหารงานการเงินและบัญชี เทศบาล
ตำบลเชียงม่วน อำเภอเชียงม่วน จังหวัดพะเยา

1. ด้านโครงสร้างงานการเงินและบัญชี

.....

.....

2. ด้านการบริหารจัดการงานการเงินและบัญชี

.....

.....

3. ด้านการมีส่วนร่วมงานการเงินและบัญชี

.....

.....

4. ด้านผลการดำเนินงาน

.....

.....

5. ด้านการติดตามประเมินผล

.....

.....



ขอบคุณทุกท่านที่ให้ความกรุณาตอบแบบสอบถาม



ประวัติผู้ศึกษาค้นคว้า

ประวัติผู้ศึกษาค้นคว้า

ชื่อ นามสกุล	ลำเนา เร่งเร็ว
วัน เดือน ปี เกิด	14 เมษายน 2509
ที่อยู่ปัจจุบัน	298 หมู่ 1 ตำบลบ้านมาง อำเภอเชียงม่วน จังหวัดพะเยา
ที่ทำงานปัจจุบัน	เทศบาลตำบลเชียงม่วน อำเภอเชียงม่วน จังหวัดพะเยา
ตำแหน่งหน้าที่ปัจจุบัน	นักวิชาการเงินและบัญชี
ประวัติการศึกษา	บธ.บ. (สาขาการบัญชี) มหาวิทยาลัยราชภัฏเชียงราย
พ.ศ. 2552	

